

# **INFORME ANUAL 2014 SECTOR TURÍSTIC BAIX LLOBREGAT**

Baix Llobregat, abril de 2015

## ÍNDEX

<b><u>PRESENTACIÓ</u></b>	<b>2</b>
<b><u>Dades bàsiques</u></b>	
<b><u>I. EL SECTOR TURÍSTIC I L'ACTIVITAT ECONÒMICA</u></b>	<b>4</b>
<u>G1. Evolució de la marxa del negoci del sector hotelier.</u>	
<u>G2. Expectatives de la marxa de negoci segons sectors econòmics.</u>	
<u>T1. Arribada de turistes internacionals.</u>	
<u>T2. Ingressos per turisme internacional.</u>	
<u>G3. Pes del turisme estranger en l'ocupació hotelera del Baix Llobregat.</u>	
<u>G4. Evolució del nombre de convencions celebrades a Espanya. 2004-2013.</u>	
<u>G5. Evolució del nombre de convencions celebrades segons ciutats.</u>	
<u>G6. Evolució del pes dels negocis com a motiu d'estada en l'ocupació hotelera del Baix Llobregat.</u>	
<u>G7. Evolució de l'ocupació hotelera. Baix Llobregat.</u>	
<u>T3. Perfil del client hotelier. Baix Llobregat. 2014.</u>	
<b><u>II. APROXIMACIÓ GENERAL AL SECTOR TURÍSTIC DEL BAIX LLOBREGAT</u></b>	<b>11</b>
<u>M1. Pes de l'hostaleria en el total del PIB del sector serveis. Catalunya 2013.</u>	
<u>M2. Variació interanual de l'hostaleria en el PIB del sector serveis</u>	
<u>G8. Evolució del pes de l'hostaleria en el conjunt del PIB. Baix Llobregat i Catalunya.</u>	
<u>G9. Variació anual del VAB de serveis per subsectors.</u>	
<u>M3. Pes de l'hostaleria sobre el total de l'afiliació serveis. Catalunya 2014.</u>	
<u>T4. Pes del sector turístic respecte el total de l'estructura productiva.</u>	
<u>T5. Estructura productiva de les activitats turístiques. Baix Llobregat 2014.</u>	
<u>T6. Pes de les activitats econòmiques turístiques en el conjunt del sector turístic. Baix Llobregat 2014.</u>	
<u>G10. Evolució de la població afiliada en activitats turístiques. Baix Llobregat.</u>	
<u>G11. Evolució dels contractes registrats en activitats turístiques. Baix Llobregat.</u>	
<u>G12. Evolució de l'atur registrat segons activitats del sector turístic. Baix Llobregat.</u>	
<u>M4. Pes de les activitats turístiques sobre el total d'afiliació al sector serveis. Baix Llobregat 2014.</u>	
<u>M5. Població ocupada en activitats turístiques. Baix Llobregat 2014.</u>	
<b><u>III. LES ACTIVITATS ECONÒMIQUES DEL SECTOR TURÍSTIC</u></b>	<b>18</b>
<b><u>1. Serveis d'allotjament</u></b>	
<u>T7. Estructura productiva dels serveis d'allotjament. Baix Llobregat. 2014.</u>	
<u>G13. Evolució de la contractació registrada en serveis d'allotjament. Baix Llobregat.</u>	
<b><u>2. Agències de viatges i operadors turístics</u></b>	
<u>T8. Estructura productiva d'agències de viatges i operadors turístics. Baix Llobregat.</u>	
<u>G14. Evolució de la contractació registrada en agències de viatges i operadors turístics. Baix Llobregat.</u>	
<b><u>3. Serveis de menjar i begudes</u></b>	
<u>T9. Estructura productiva de serveis de menjars i begudes. Baix Llobregat.</u>	
<u>G15. Evolució de la contractació registrada en serveis de menjar i begudes. Baix Llobregat.</u>	
<b><u>4. Serveis de transports</u></b>	
<u>T10. Estructura productiva del servei transports. Baix Llobregat.</u>	
<u>G16. Evolució de la contractació registrada en serveis transports. Baix Llobregat.</u>	
<b><u>IV. CONCLUSIONS i ACCIONS DE PROMOCIÓ</u></b>	<b>22</b>
<b><u>BIBLIOGRAFIA i RECURSOS</u></b>	<b>24</b>

## PRESENTACIÓ

---

A continuació us presentem l'informe del sector turístic al Baix Llobregat 2014. Aquest informe completa la informació que es publica en els informes trimestrals d'ocupació hotelera, que teniu a la vostra disposició a la pàgina web de l'Observatori Comarcal, mitjançant l'estudi de les magnituds econòmiques, d'estructura productiva i mercat de treball del sector turístic del Baix Llobregat.

La informació que recull aquest informe s'estructura en quatre grans apartats: sector turístic i activitat econòmica; aproximació general al sector turístic del Baix Llobregat; les activitats econòmiques del sector turístic i les conclusions i accions de promoció del sector des del Consell Comarcal del Baix Llobregat.

En el primer apartat, "el sector turístic i l'activitat econòmica", es realitza una anàlisi general de la situació i impacte del sector turístic en l'economia per a, posteriorment, recollir les perspectives del sector per al 2015.

En el segon bloc, "aproximació general al sector turístic del Baix Llobregat", es presenten les primeres dades del sector turístic a la comarca en quant la seva estructura productiva i els registres de noves contractacions i persones aturades.

El tercer apartat, "les activitats econòmiques del sector turístic", estudia diferents activitats que conformen el sector turístic a la comarca -serveis de transports, d'allotjament; serveis de menjar i begudes i agències de viatges i operadors turístics-<sup>1</sup> seguint una estructura comuna que permet la comparació entre les diferents activitats: pes en el sector turístic; evolució i estacionalitat de la població ocupada; estacionalitat de l'atur o contractació i temporalitat.

Finalment, s'inclou un apartat de conclusions generals de l'estudi assenyalant les dades més rellevants que poden servir per a la reflexió i el treball en la millora del sector turístic que es realitza des del Consell Comarcal del Baix Llobregat. Com annex s'inclou un apartat de bibliografia amb alguns estudis internacionals, estatals i catalans que poden servir com a referència per a l'anàlisi del sector.

---

<sup>1</sup> En aquest informe s'analitzen només aquestes activitats econòmiques, donada la limitació de fonts estadístiques per a l'anàlisi. S'ha de tenir en compte però, que l'Organització Mundial del Turisme va plantejar a partir de 2008 una sèrie de recomanacions per tal d'estudiar el turisme des del punt de vista de la demanda, a través de l'anomenat compte satèl·lit del turisme. Aquesta aproximació analitza els aspectes de la demanda de béns i serveis associats amb l'activitat dels visitants, descrivint com aquesta oferta de béns i serveis interactua amb altres activitats econòmiques.

## Dades bàsiques. Informe Sector Turístic 2014.

---

**Turisme,  
dinamitzador  
econòmic i territorial**

Principal destinació turística a nivell mundial

FIRES. Barcelona 4rta ciutat mundial.

El creixement del PIB turístic és major que el del total de la comarca.

La població ocupada del sector creix amb major intensitat que la del total de l'economia.

Clima empresarial. Millora la marxa del negoci hosteler.

2014 l'any amb l'ocupació hotelera més elevada dels darrers anys.

Augmenta la població ocupada i el nombre d'empreses en el sector turístic del Baix Llobregat

Serveis de transport, l'activitat del sector que més creix.

**2014.  
L'optimisme de les  
dades i del sector.**

**Perspectives i  
tendències per al  
2015**

Es preveu un augment de la demanda interna i externa

Es consolidarà el turisme urbà i esportiu

Les TIC continuen revolucionant el sector, cal adaptar-se: wearables, plataformes digitals que permeten la interacció amb l'autòcton ...

## I. EL SECTOR TURÍSTIC I L'ACTIVITAT ECONÒMICA

En el darrer trimestre de 2014 hi havia 374.500 persones ocupades en activitats turístiques en el conjunt de Catalunya, representant l'12% del total d'ocupats de Catalunya.

### Característiques generals de la població ocupada en el sector turístic

L'ocupació en el sector turístic ha augmentat respecte l'any anterior (42.100 persones ocupades més, un 13%), creixement més accentuat al produït en el sector serveis (0,7%) i en el conjunt de l'economia (2%). En relació amb l'atur, s'estima que el 7,8% de les persones aturades en el 2014 provenien del sector turístic a Catalunya.

Els trets distintius de l'ocupació en activitat turística mostren un component de masculinització (58% d'ocupació masculina), una població més jove (23,5% d'ocupats tenen entre 16 i 29 anys) i amb major temporalitat (25% respecte el 18% del conjunt del sectors de l'economia catalana).

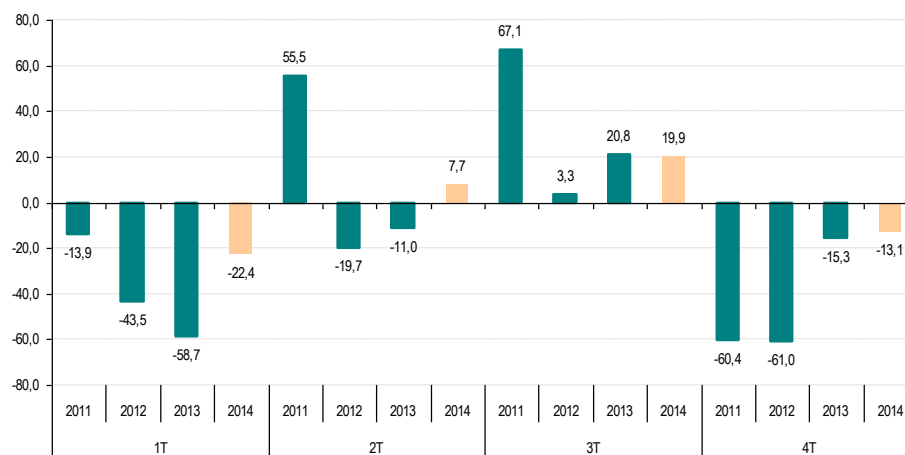
### Marxa del negoci hotel·ler. Dades de l'enquesta de clima empresarial de Catalunya.

L'enquesta de clima empresarial, realitzada als representants de les empreses amb activitat a Catalunya, mesura la valoració que aquests fan de la marxa del seu negoci. Les preguntes del qüestionari de l'enquesta de clima empresarial tenen 3 possibles respostes: positiva, negativa o neutra de les que s'obté un percentatge de resposta. A partir d'aquests percentatges es calcula el saldo (diferència entre les respostes negatives i positives) que variarà entre -100 (percepció totalment negativa) i +100 (percepció totalment positiva).

Si s'analitzen les valoracions de la marxa dels negocis del sector hotel·ler, es veurà com aquestes varien segons el trimestre que analitzem. Així, el primer trimestre és el període de l'any on el representant empresarial valora més negativament la marxa del seu negoci. Els segons i en especial, els tercers trimestres, són els períodes de l'any on millors perspectives del negoci hotel·ler es té.

**El 2014 es caracteritza per presentar una millora en les valoracions de la marxa del negoci del sector hotel·ler.**

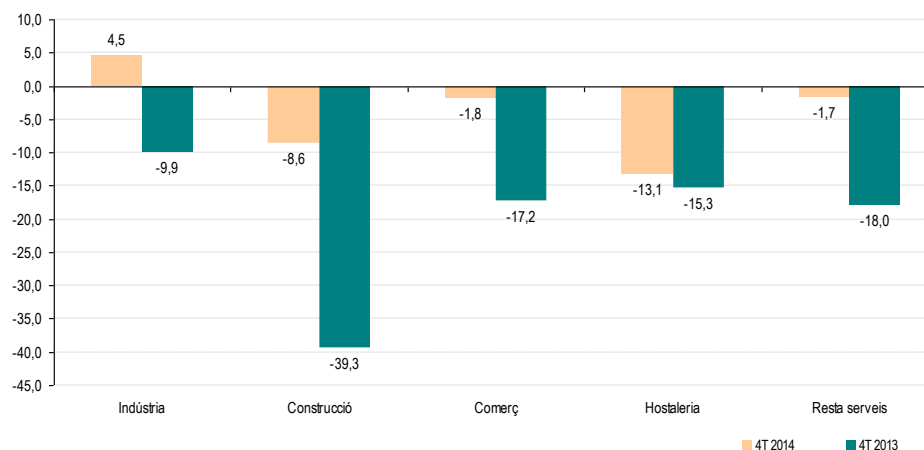
**Gràfic 1. Evolució de la marxa del negoci del sector hotel·ler (respecte trimestre anterior). Catalunya.**



Font: OC-BL a partir de l'enquesta del clima empresarial d'Idescat i Cambra de Barcelona.

En el darrer trimestre de l'any s'observen expectatives negatives generalitzades en l'evolució de la marxa dels negocis. El sector hoteler, juntament amb el de la construcció, és el que presenta una valoració més negativa en quant la marxa del negoci. Si es compara amb el mateix trimestre de l'any anterior, es disminueix la valoració negativa del sector (passant de -15,3 el quart trimestre de 2013 a -13,1 el quart trimestre de 2014).

Gràfic 2. Expectatives de la marxa del negoci segons sectors econòmics. Catalunya.



Font: OC-BL a partir de l'enquesta del clima empresarial d'Idescat i Cambra de Barcelona.

**Arribades i ingressos de turisme internacional.**

Tot i amb això, les dades d'arribades de turistes mostren una perspectiva optimista. **Espanya continua sent una de les principals destinacions turístiques mundials** com també es continua incrementant el nombre de turistes internacionals. Respecte el 2012 el creixement de turistes internacionals a l'Estat va ser del 5,6%. Espanya puja un lloc en el rànquing dels estats amb major nombre de turistes internacionals sent, així, el tercer país del món arribada de turistes internacionals.

Taula.1. Arribada de turistes internacionals

	Milions		Variació	
	2012	2013	12/11	13/12
1. França	83,0	„	1,8	„
2. Estats Units	67,0	69,8	6,8	4,7
3. Espanya	57,5	60,7	2,3	5,6
4. Xina	57,7	55,7	0,3	-3,5
5. Itàlia	46,4	47,7	0,5	2,9
6. Turquia	35,7	37,8	3,0	5,9
7. Alemanya	30,4	31,5	7,3	3,7
8. Regne Unit	29,3	31,2	-0,1	6,4
9. Fed. de Rússia	25,7	28,4	13,5	10,2
10. Tailàndia	22,4	26,5	16,2	18,8

Font: OC-BL a partir de dades de l'Organització Mundial de Turisme

En volum d'ingressos generats pel turisme internacional, Espanya es manté en el segon lloc en el rànquing mundial d'ingressos obtinguts per turisme internacional darrera dels Estats Units d'Amèrica. Respecte el 2012, augmenten els ingressos

obtinguts (un 14% més). La despesa turística en el 2013 arriba als 60,4 milers de milions de dòlars a Espanya. La despesa dels turistes estrangers a Catalunya va ser de 15,1 milers de milions d'euros en el 2014, augmentant en un 7% respecte l'any anterior. Catalunya continua concentrant el major volum d'ingressos per turisme internacional del conjunt de l'Estat (24% del total).

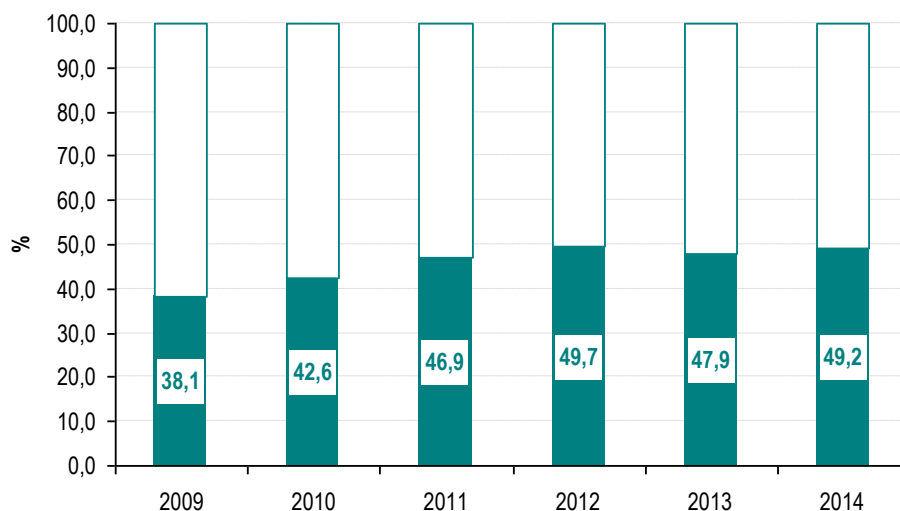
Taula 2. Ingressos per turisme internacional

	Milers de milions dòlars		Variació	
	2012	2013	12/11	13/12
1. Estats Units	126,2	139,6	11,7	9,2
2. Espanya	55,9	60,4	14,0	-6,6
3. França	53,7	56,1	16,2	-1,5
4. Xina	50,0	51,7	5,8	3,2
5. Macau (Xina)	43,7	51,6	38,3	13,7
6. Itàlia	41,2	43,9	10,9	-4,2
7. Tailàndia	33,8	42,1	24,4	24,4
8. Alemanya	38,1	41,2	-1,9	8,1
9. Regne Unit	36,2	40,6	3,3	12,1
10. Hong Kong (Xina)	33,1	38,9	16,2	17,7

Font: OC-BL a partir de dades de l'Organització Mundial de Turisme

El pes del turisme estranger creix respecte l'any anterior, arribant a igualar-se amb el turista procedent del mercat domèstic. Els mercats turístics europeus que tenen un major volum d'arribada de turistes internacionals són també aquells que tenen un major percentatge de turisme domèstic. En el cas del Baix Llobregat, **el turisme domèstic continua sent predominant, tot i disminuir, respecte el 2013, el seu pes.**

Gràfic 3. Pes del turisme estranger en l'ocupació hotelera del Baix Llobregat.



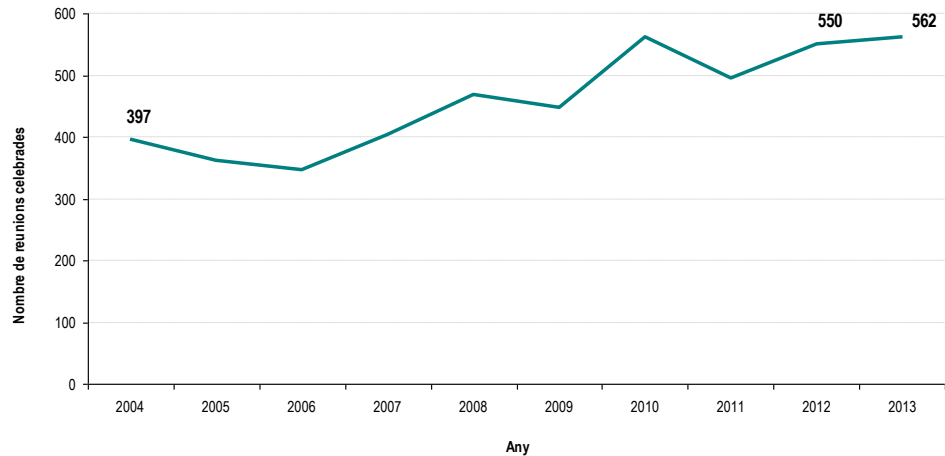
Font: OC-BL a partir de les dades de l'Enquesta d'Ocupació Hotelera de l'OC-BL.

**Importància del turisme MICE.**

Més enllà de les dades globals de turisme internacional, en els darrers anys s'ha anat consolidant el turisme MICE (meeting, incentives, conferencing, exhibition) o turisme de negocis. La presència d'aquest sector en el nostre Estat i en especial a la comarca és cada cop més rellevant. Com es pot observar en el

següent gràfic, el nombre de reunions de negocis registrades per l'ICCA a Espanya ha anat augmentant de manera continuada des del 2001. Espanya és el segon estat europeu, darrera d'Alemanya, en nombre de reunions realitzades.

**Gràfic 4. Evolució del nombre de convencions celebrades a Espanya. 2004-2013.**

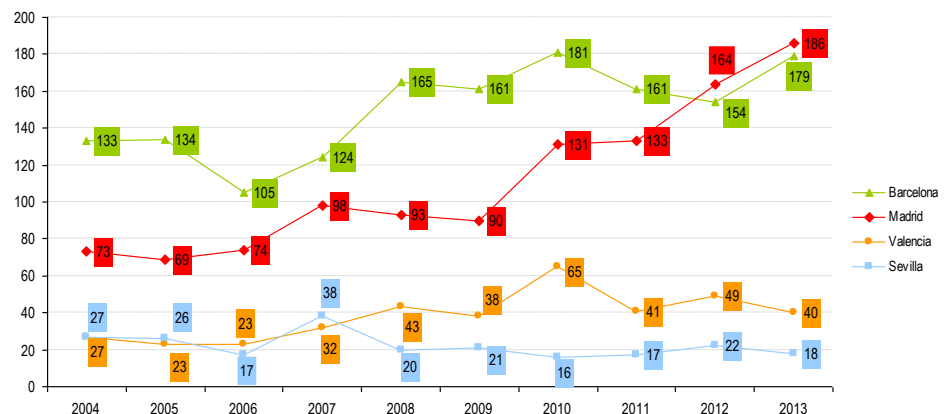


Font: OC-BL a partir de les dades publicades per l'International Congress and Convention Association (ICCA).

Per ciutats, Barcelona és la segona ciutat espanyola en convencions realitzades, 179 en el 2013, i la quarta del conjunt de ciutats registrades per l'ICCA (París amb 204 convencions és la primera ciutat en nombre de convencions celebrades, Madrid 186, Viena 182) a nivell mundial. Madrid, València i Sevilla són altres ciutats que apareixen en el rànquing de l'ICCA de convencions celebrades estant, respectivament, en els llocs 2, 61 i 146.

Respecte el 2012 **ha augmentat el nombre de convencions celebrades**. El Baix Llobregat, per la seva proximitat als recintes firals de les convencions internacionals, es veu beneficiat per les grans fires internacionals que tenen lloc a Barcelona i l'Hospitalet (Mobile World Congress, Saló Internacional de la Logística, Saló de la Immersió, Alimentària, MIHealth forum, ESC. Congrés de les malalties del cor, BCN meeting point...).

**Gràfic 5. Evolució del nombre de convencions celebrades segons ciutats.**

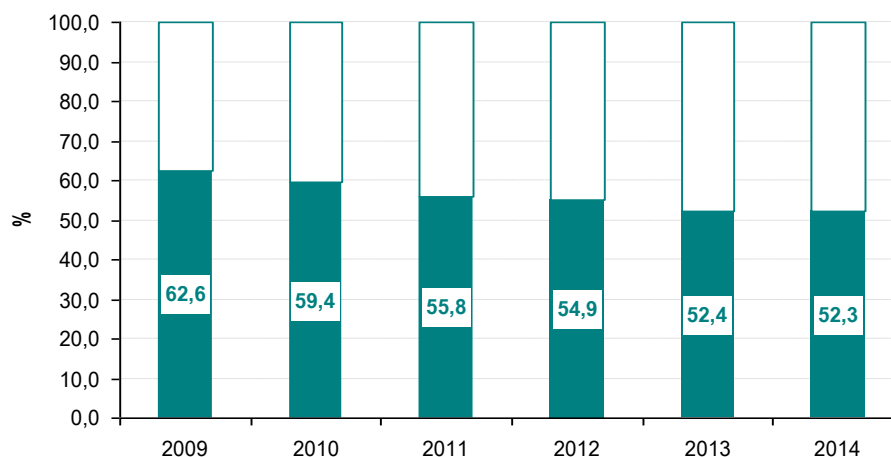


Font: OC-BL a partir de les dades publicades per l'International Congress and Convention Association (ICCA).



La importància del turisme de reunions a la comarca es reflecteix en el motiu d'estada de la clientela en els establiments hotelers del Baix Llobregat. **El 52,3% del total d'estades als establiments hotelers de la comarca són per motiu de negocis en el 2014.**

Gràfic 6. Evolució del pes dels negocis com a motiu d'estada en l'ocupació hotelera del Baix Llobregat.

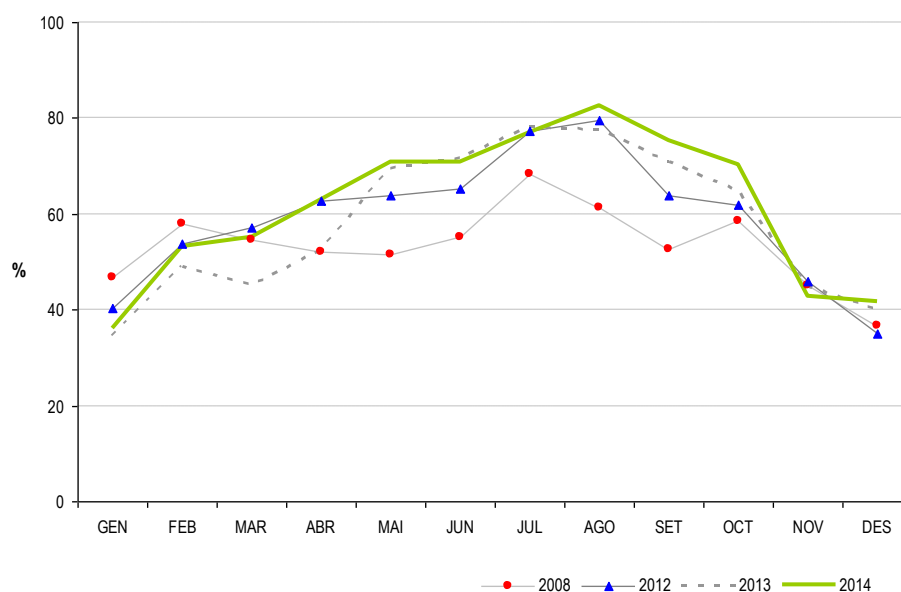


Font: OC-BL a partir de les dades de l'Enquesta d'Ocupació Hotelera de l'OC-BL.

**Evolució de l'ocupació hotelera al Baix Llobregat.**

**El 2014 registra la mitjana d'ocupació hotelera més elevada dels darrers anys.** Respecte l'any passat, es supera l'ocupació en tots els mesos i, de manera destacada en els mesos de març, abril, octubre i agost (amb un creixement superior al 5%). El mes d'agost va tenir el percentatge d'ocupació més elevat del 2014 (un 83% d'ocupació hotelera) i el mes de gener el que va registrar el menor (un 36% de l'ocupació).

Gràfic 7. Evolució de l'ocupació hotelera. Baix Llobregat.



Font: OC-BL a partir de les dades de l'Enquesta d'Ocupació Hotelera de l'OC-BL.

En el 2014, el client hotelier de la comarca era principalment nacional. Respecte el 2013 ha incrementat el pes del client madrileny. En quant el client estranger (49% del total de clients del Baix Llobregat) cal destacar els clients francesos, alemanys i anglesos (que suposen el 40% dels clients estrangers) com també el creixent pes del turista estatunidenc i anglès.

Els principals motius d'estada han estat els negocis (52,3% del total) i les vacances (34,9%). Respecte l'any anterior cal destacar l'increment del client vacacional en els mesos d'estiu i de reunions informals (trobades d'amics o familiars) a la comarca.

**Taula 3. Perfil del client hotelier. Baix Llobregat 2014.**

**Principals procedències dels clients.**

Espanya			Estranger		
50,9%			49,2%		
		Variació 2013			Variació 2013
Catalunya	34,2%	-3,0%	França	17,9%	-0,4%
Madrid	16,0%	1,0%	Alemanya	11,3%	0,1%
València	10,0%	0,2%	Regne Unit	10,8%	0,4%
Andalusia	7,0%	0,4%	Itàlia	7,0%	0,1%
País Basc	5,6%	-0,4%	Estats Units d'Amèrica	6,3%	0,4%
Aragó	3,6%	0,3%	Països Baixos	4,3%	-0,2%
Galícia	3,2%	0,2%	Escandinàvia	4,1%	0,3%
Castella Lleó	3,1%	0,0%	Portugal	3,9%	0,2%
Castella la Manxa	3,0%	0,5%	Rússia	3,4%	-1,3%
Balears	2,5%	0,1%	Bèlgica	3,1%	0,5%
Navarra	2,1%	-0,1%	Xina	1,9%	0,0%
Altres	9,6%	0,7%	Altres	20,9%	-0,3%

Motius d'estada		Variació 2013
Negocis	52,3%	-0,1%
Vacances	34,9%	-0,5%
Altres esdeveniments	6,2%	1,2%
Esdeveniments esportius	4,0%	-0,8%
Salut	2,5%	0,2%

Font: OC-BL a partir de les dades de l'Enquesta d'Ocupació Hotelera de l'OC-BL.

**Perspectives per al 2015**

**L'estimació per al 2015 contempla un augment de la demanda interna i externa.** Les expectatives empresarials i previsions turístiques per al conjunt del 2015 segons el fòrum Exceltur estan directament relacionades al cicle econòmic dels Estats de la zona Euro i als condicionants macroeconòmics previsibles per a les llars i empreses espanyoles.

En el 2014, els viatges dels europeus es van caracteritzar per ser viatges més curts, per augmentar les reserves on-line, créixer la despesa per dia i per augmentar el turisme urbà i el de convencions i fires internacionals (MICE). Aquest dibuix respon als 3 factors que obliga al sector turístic a reinventar-se: la crisi econòmica, el desenvolupament de les noves tecnologies i l'impacte dels conflictes internacionals.

La personalització del serveis turístics, el turisme col·laboratiu, el turisme urbà i la contractació mitjançant dispositius mòbils continuen sent els eixos de les tendències del sector turístic.

El turisme col·laboratiu, la necessitat de la personalització dels serveis i la contractació dels mateixos mitjançant dispositius mòbils són les constants del sector turístic en el 2015 segons l'informe de tendències globals del World Travel Market (WTM). Es dibuixen **5 tendències** que es poden aplicar en el context europeu: 1) la combinació del **turisme i esport** com a fórmula d'èxit. Les agències de viatges especialitzades en aquest nínxol de mercat registren un creixement constant; 2) els **albergs urbans** i en especial els poshtels, aquells que cuiden l'estètica i els serveis al client (wifi, habitacions de 1 i 2 persones i esmorzar inclòs), són una altra oferta turística en clar creixement; 3) el turista experiencial ha vingut per quedar-se i en aquest sentit, les plataformes on line de **menjar amb autòctons** són un exemple. L'informe destaca l'oportunitat que tenen les agències de viatges o els dinamitzadors turístics de potenciar-les i treure'n profit; 4) Es calcula que en el 2018, les reserves mitjançant dispositius mòbils suposaran el 35% de les reserves online. El pagament via mòbil serà un altre dels reptes a afrontar. Els **wearables** obligaran a les agències de viatge a construir una arquitectura tecnològica flexible per satisfer els seus clients en funció del dispositiu mòbil que emprin i 5) Els **braggies**, selfies a les habitacions dels hotels. Cada vegada és més habitual els selfies a l'habitació en el moment d'arribar. Aquesta foto, per tant, obliga als hotels en estar en estat de revista ja que serà aquesta la millor mostra de reputació. Algunes cadenes hoteleres aprofiten aquesta tendència tot oferint descomptes a aquells clients que fent braggies publiciten l'establiment.

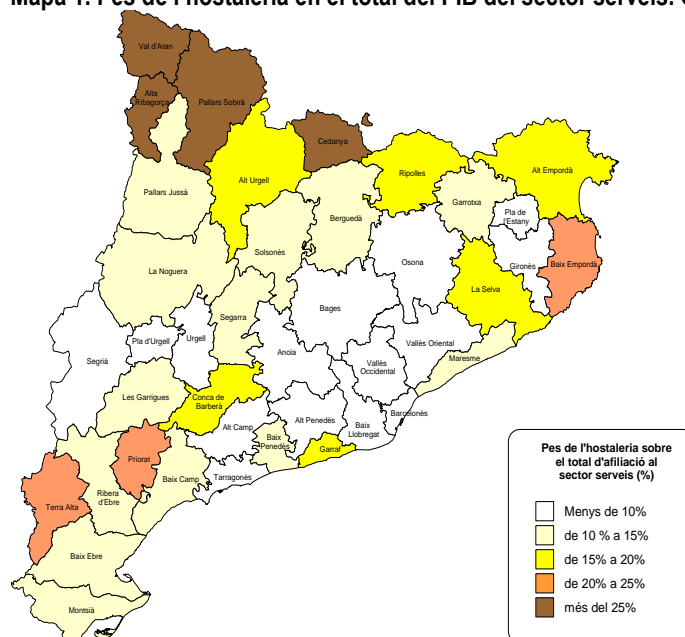
**El món que ve serà urbà.** Unes poques ciutats seran ciutat món. Segons J.A. Donaire, Barcelona ha assolit una fràgil presència en aquest reduït club. El turisme és causa i conseqüència d'això. Barcelona té com a repte oferir una alternativa solvent a la reproducció clònica de barris metropolitans que s'observa a nivell mundial. Cal preguntar-nos, així, què ens fa diferents i com ho podem preservar, alhora d'oferir al turista una oferta turística integrada més enllà dels límits de la ciutat.

## II. APROXIMACIÓ GENERAL AL SECTOR TURÍSTIC

**L'aportació del sector al Producte Interior Brut**

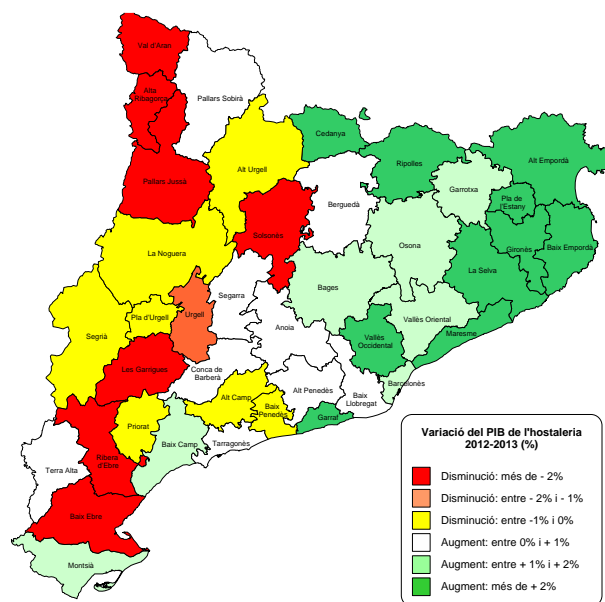
L'hostaleria aporta el 9,3% del valor afegit brut del sector serveis al Baix Llobregat (11,3% en el conjunt de Catalunya). La diversificació de l'economia del Baix Llobregat explica el pes d'aquest sector en el conjunt de l'economia, tot i això, cal senyalar la seva fortalesa en el context econòmic actual. **Mentre el Producte Interior Brut comarcal observava un descens del 0,3% respecte el 2012, l'hostaleria registrava un augment del 0,5%.**

Mapa 1. Pes de l'hostaleria en el total del PIB del sector serveis. Catalunya 2013.



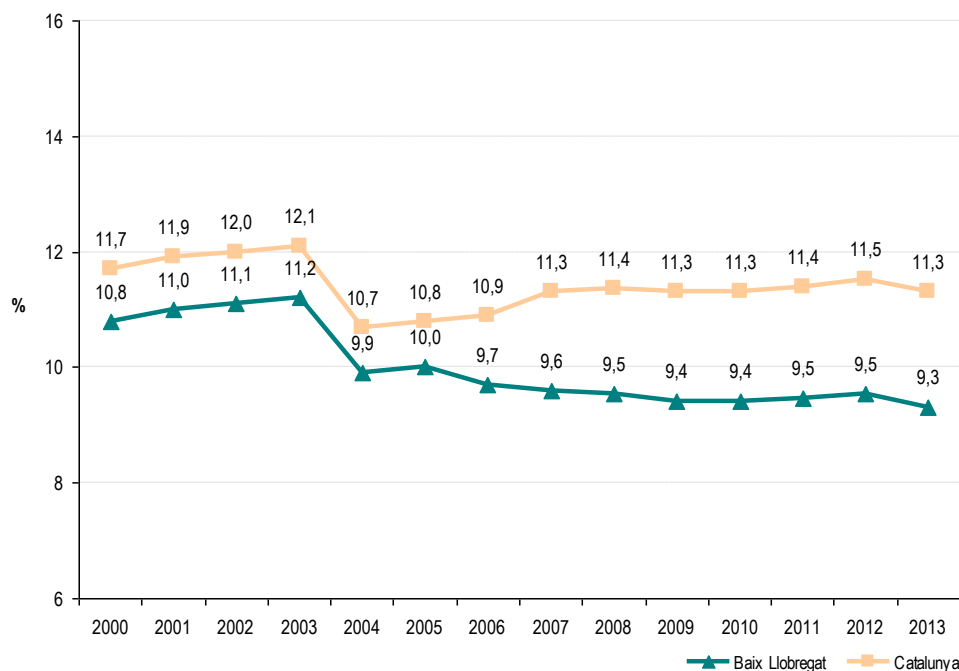
Font: OC-BL a partir de les dades de l'Anuari Econòmic Comarcal de Caixa Catalunya (2014).

Mapa 2. Variació interanual de l'hostaleria en el PIB del sector serveis. Catalunya 2013.



Font: OC-BL a partir de les dades de l'Anuari Econòmic Comarcal de Caixa Catalunya (2014).

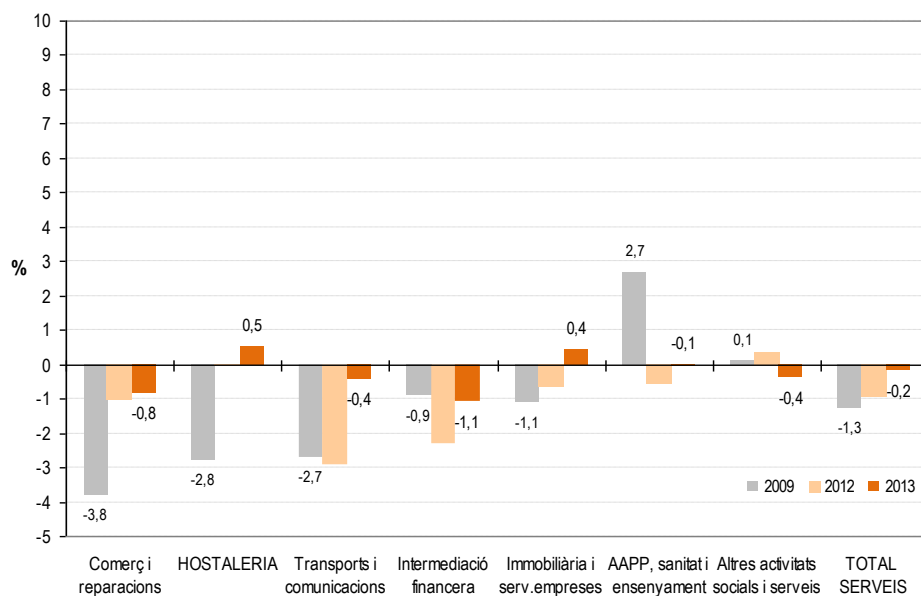
Gràfic. 8. Evolució pes de l'hostaleria en el conjunt del PIB. Baix Llobregat i Catalunya.



Font: OC-BL a partir de les dades de l'Anuari Econòmic de Caixa Catalunya (2014).

L'hostaleria continua sent el subsector de serveis que mostra un millor comportament en la seva variació interanual del Baix Llobregat. Respecte el 2012 augmenta un 0,5% mentre que el total del sector serveis disminueix lleugerament -0,2%.

Gràfic 9. Variació anual del Valor Afegit Brut de serveis per subsectors.



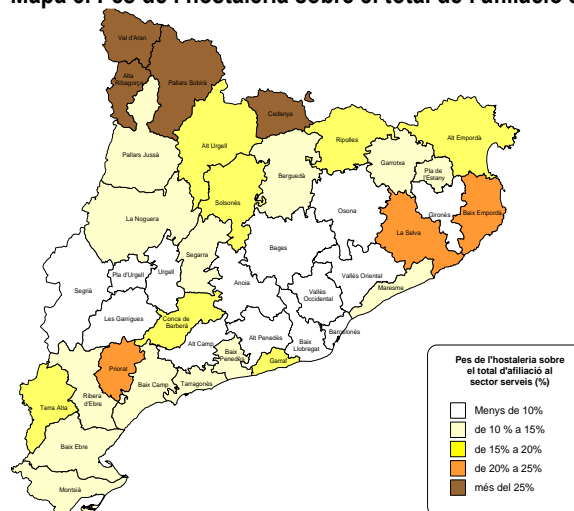
Font: OC-BL a partir de les dades de l'Anuari Econòmic de Caixa Catalunya (2014).

**Quin és el volum d'ocupació de l'hostaleria a Catalunya?**

**En el conjunt de Catalunya 320.735 persones estaven afiliades al sector turístic en el 2014, suposant el 11,3% de la població afiliada.**

La distribució del pes de l'hostaleria respecte el conjunt del sector serveis en les comarques de Catalunya no és homogeni. Així mentre en les comarques de Vall d'Aran, Alta Ribagorça, Pallars Jussà i Cerdanya el pes de l'hostaleria sobre el total de l'afiliació al sector serveis supera el 25%, a les comarques amb més població afiliada aquest percentatge no supera el 10%.

**Mapa 3. Pes de l'hostaleria sobre el total de l'afiliació serveis. Catalunya. 2014. (%).**



Font: OC-BL a partir de les dades del Departament d'Empresa i Ocupació (4rt trimestre 2014).

**Activitats del sector turístic.**

Moltes activitats econòmiques poden estar vinculades directa o indirectament en el concepte genèric i transversal del sector turístic. Moltes empreses, de diferents branques d'activitat, participen en l'oferta als serveis dels turistes, però que a la vegada, produeixen altres serveis no relacionats amb l'activitat turística.

La delimitació de les activitats que s'inclouen en el sector turístic comporta, alhora, l'omissió de determinada informació que pot resultar rellevant.

Partint de la definició genèrica de l'Organització Mundial del Turisme i l'explotació i estimació del PIB turístic de Juan Antonio Duro, les activitats conegudes com específiques turístiques, és a dir, aquelles que sense la demanda turística quedarien sensiblement disminuïdes serien transports, allotjament, restauració i agències de viatge.

**Estructura productiva.**

**El 16% de les empreses i el 13% de la població ocupada del Baix Llobregat desenvolupen activitats turístiques.** El pes d'aquestes activitats respecte el conjunt de l'estructura productiva és superior a la comarca que a l'Àmbit Territorial Metropolità (14% del total de les seves empreses i el 11% del total de la població ocupada) i al conjunt de Catalunya (15% de les empreses desenvolupen activitats turístiques i l'11% de la població ocupada treballa en el sector turístic).

**Taula 4. Pes del sector turístic respecte el total d'estructura productiva.**

	Centres de cotització	Població assalariada	Població autònoma	Total població afiliada
Baix Llobregat	15,5	10,4	21,3	12,5
ATM	13,7	9,6	18,0	11,0
Catalunya	14,8	9,9	17,1	11,3

Font: OC-BL a partir de les dades del Departament d'Empresa i Ocupació (4rt trimestre 2014).

**El 9% de les empreses que desenvolupen activitats turístiques al conjunt de Catalunya estan ubicades al Baix Llobregat i el 10% de la població ocupada en activitats turístiques treballen a la comarca.**

En el 2014, 3.200 empreses desenvolupen activitats turístiques al Baix Llobregat. Això suposa el 15% de les empreses turístiques de l'Àmbit Territorial Metropolità i el 9% del conjunt de Catalunya. La població ocupada en el sector turístic al Baix Llobregat en el 2014 es xifra en 32.803 persones, 22.184 assalariades i 10.619 autònomes. El volum d'afiliació en el sector turístic a la comarca suposa el 15% del conjunt de la població afiliada en aquest sector a l'Àmbit Territorial Metropolità i el 10% de Catalunya.

**Taula 5. Estructura productiva de les activitats turístiques. Baix Llobregat 2014.**

	n	Variació anual		pes % / total ATM	pes % / total Catalunya
		Absoluta	Relativa (%)		
<b>Centres de cotització</b>	<b>3.200</b>	<b>93</b>	<b>3,0</b>	<b>15,2</b>	<b>8,9</b>
Població assalariada	22.184	1.626	7,9	14,2	9,7
Població autònoma	10.619	-10	-0,1	18,5	11,7
<b>Total població afiliada</b>	<b>32.803</b>	<b>1.616</b>	<b>5,2</b>	<b>15,4</b>	<b>10,2</b>

Font: OC-BL, a partir de dades del Departament d'Empresa i Ocupació (dades corresponents al 4rt trimestre de 2014)

**Respecte el 2013 augmenta el nombre d'empreses i la població ocupada en les activitats turístiques del Baix Llobregat.** Augmentant en un 3% les empreses que desenvolupen activitats turístiques i en un 5% la població afiliada en aquest sector productiu.

El comportament de l'evolució del conjunt de l'estructura productiva de la comarca registra un comportament positiu en tots els seus components (3,5% empreses; 4,2% assalariats i 2,2% autònoms respecte el darrer trimestre de 2013) tot i mostrar un major comportament en quant nombre d'empreses registrades, la població ocupada mostra un increment més destacat en el sector turístic que en el conjunt dels sectors productius de la comarca.

Les activitats de menjar i begudes (restauració, càtering i altres serveis de menjar i begudes) i els serveis de transports (terrestre, marítim o aeri) són les que tenen més pes en l'estructura productiva del conjunt d'activitats del sector turístic.

Taula 6. Pes de les activitats econòmiques turístiques en el conjunt del sector. Baix Llobregat 2014.

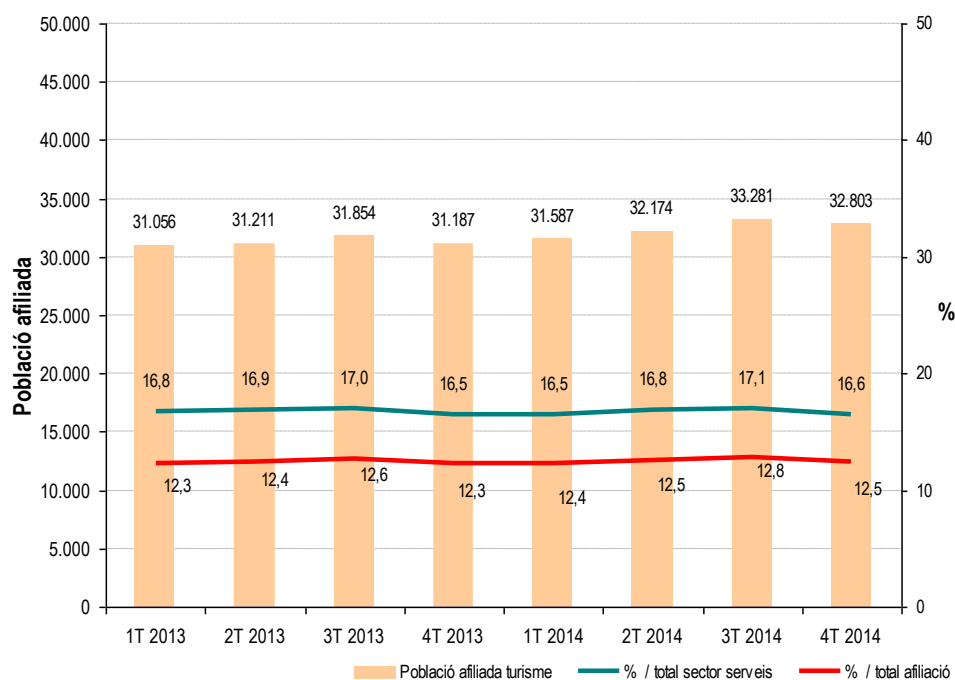
	Transports	Menjar i begudes	Allotjament	Agències de viatges i operadors turístics
<b>Centres de cotització</b>	<b>34,3%</b>	<b>61,8%</b>	<b>2,3%</b>	<b>1,6%</b>
Població assalariada	36,2%	59,2%	3,8%	0,8%
Població autònoma	51,9%	45,9%	0,8%	1,5%
<b>Total població afiliada</b>	<b>41,3%</b>	<b>54,9%</b>	<b>2,8%</b>	<b>1,1%</b>

Font: OC-BL, a partir de les dades del Departament d'Empresa i Ocupació (4rt trimestre 2014).

**Estabilitat i pes de l'ocupació del sector turístic.**

L'evolució de la població ocupada (assalariada i autònoma) del sector turístic observa un creixement interanual constant en tots els trimestres de l'any. El major volum de població ocupada en el 2014 es registra en el tercer trimestre amb 33.281 afiliats, suposant el 17% del total de població ocupada del sector serveis i el 13% del conjunt dels sectors productius del Baix Llobregat.

Gràfic 10. Evolució de la població afiliada (assalariada i autònoma) en activitats turístiques. Baix Llobregat.

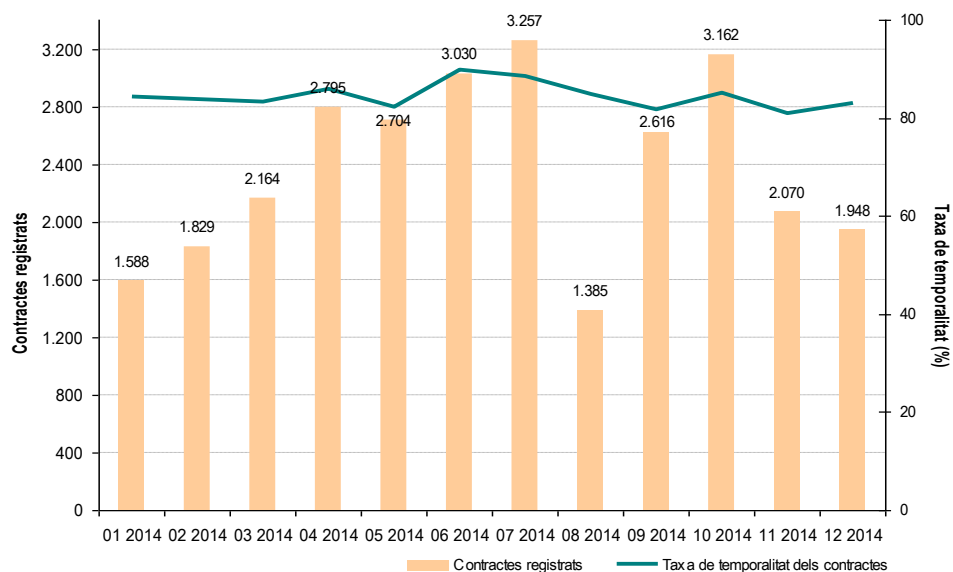


Font: OC-BL, a partir de les dades del Departament d'Empresa i Ocupació

**Les noves contractacions registrades** a activitats turístiques en el 2014 van suposar el 14% del total de contractacions registrades al Baix Llobregat. El 85% dels contractes registrats van ser temporals. Augmenta, respecte el 2013, el nombre de contractes registrats i el seu pes respecte el total de contractes registrats a la comarca.



Gràfic 11. Evolució dels contractes registrats en activitats turístiques. Baix Llobregat.



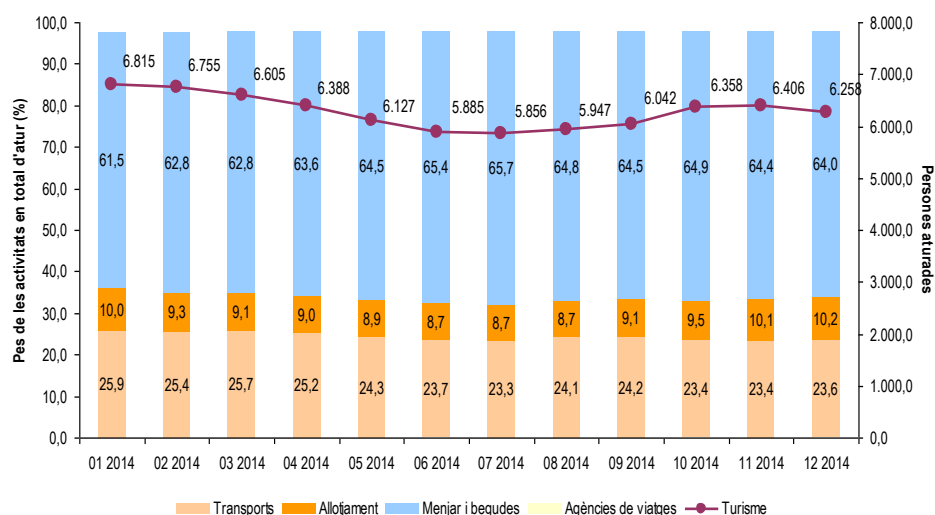
Font: OC-BL, a partir de les dades del Departament d'Empresa i Ocupació.

En el 2014 es va registrar una mitjana de 6.287 persones aturades en les oficines de treball que havien estat ocupades en activitats turístiques. Aquest volum suposa el 10% del total de persones aturades de la comarca.

**Destrucció d'ocupació: atur i expedients de regulació d'ocupació.**

Les activitats del sector turístic que concentren un major volum de persones aturades són les de serveis de menjar i begudes i transports. L'evolució mensual de l'atur registra en els primers mesos de l'any, el major nombre d'aturats.

Gràfic 12. Evolució de l'atur registrat segons activitats del sector turístic. Baix Llobregat.



Font: OC-BL, a partir de les dades del Departament d'Empresa i Ocupació.

En el conjunt de Catalunya es van autoritzar 137 expedients de regulació d'ocupació en el sector turístic, afectant a 1.233 persones. Al Baix Llobregat 10 expedients (representant el 7% del total de Catalunya) que van afectar a 26 persones (el 2% del total de persones ocupades en el sector turístic de Catalunya afectades per un expedient de regulació d'ocupació). Respecte el 2013 ha



### III. LES ACTIVITATS ECONÒMIQUES DEL SECTOR TURÍSTIC

#### 1. Serveis d'allotjament

##### Què són?

Les categories que configuren serveis d'allotjament corresponen al codi 55 de la Classificació Catalana d'Activitats Econòmiques (CCAEO9), són els hotels i allotjaments similars, allotjaments turístics i altres allotjaments de curta durada, càmpings.

##### Pes en el sector turístic

La importància dels serveis d'allotjament en el conjunt del sector turístic és major en el conjunt de Catalunya que al Baix Llobregat. Així, mentre el 8% de les empreses del sector turístic i el 11% de la població ocupada en aquest sector desenvolupa serveis d'allotjament, al Baix Llobregat el pes d'aquesta activitat no supera el 3% del conjunt d'activitats turístiques.

##### Evolució i estacionalitat

Respecte l'evolució dels components que configuren l'estructura productiva dels serveis d'allotjament augmenta el nombre d'empreses i disminueix el nombre de població ocupada a la comarca. En el conjunt de Catalunya augmenta la població ocupada (+3,5%) i el nombre d'empreses registrades (+5,5%).

Taula 7. Estructura productiva dels serveis d'allotjament. Baix Llobregat.

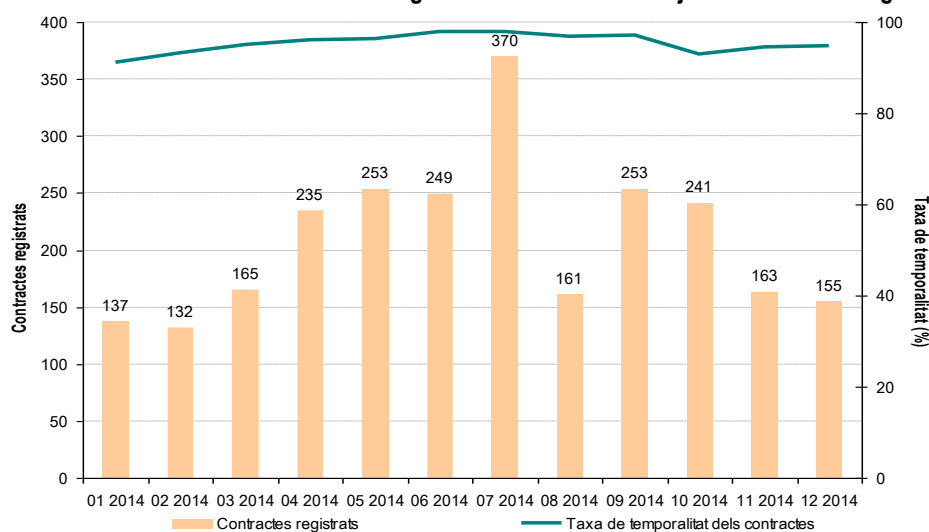
	n	Variació anual		% / total activitats hostaleria i turisme	% / total sector serveis
		Absoluta	Relativa (%)		
Centres de cotització	72	4	5,9	2,3	0,4
Població assalariada	838	-28	-3,2	3,8	0,5
Població autònoma	82	4	5,1	0,8	0,2
<b>Total població afiliada</b>	<b>920</b>	<b>-24</b>	<b>-2,5</b>	<b>2,8</b>	<b>0,5</b>

Font: OC-BL a partir de les dades del Departament d'Empresa i Ocupació. Dades corresponents al 4rt trimestre de 2014.

##### Contractació i temporalitat

Els mesos de juliol, maig i setembre són els que van registrar més noves contractacions en serveis d'allotjament (370 i 253 contractes respectivament). En tots els mesos de l'any la taxa de temporalitat contractual en serveis d'allotjament va superar el 90% del conjunt dels nous contractes registrats.

Gràfic 13. Evolució de la contractació registrada en serveis d'allotjament. Baix Llobregat.



Font: OC-BL, a partir de les dades del Departament d'Empresa i Ocupació.

## 2. Agències de viatges i operadors turístics

### Què són?

Les categories que s'engloben dins d'agències i operadors turístics corresponen al codi 79 de la Classificació Catalana d'Activitats Econòmiques (CCAEO9), són les activitats de les agències de viatges i operadors turístics i altres serveis de reserves i activitats que s'hi relacionen.

### Pes en el sector turístic

La importància de les agències de viatges i operadors turístics en el conjunt del sector turístic és major al conjunt de Catalunya que al Baix Llobregat, tot i això, en cap dels components de l'estructura productiva ni en cap dels dos àmbits territorials el pes d'aquesta activitat supera el 3%.

Respecte l'evolució dels components que configuren l'estructura productiva de les agències de viatges i operadors turístics disminueixen el nombre d'empreses que desenvolupen aquesta activitat econòmica però augmenta la població ocupada. En el conjunt de Catalunya s'observa un increment generalitzat de tots els components, superior al detectat a la comarca.

Taula 8. Estructura productiva d'agències de viatges i operadors turístics. Baix Llobregat.

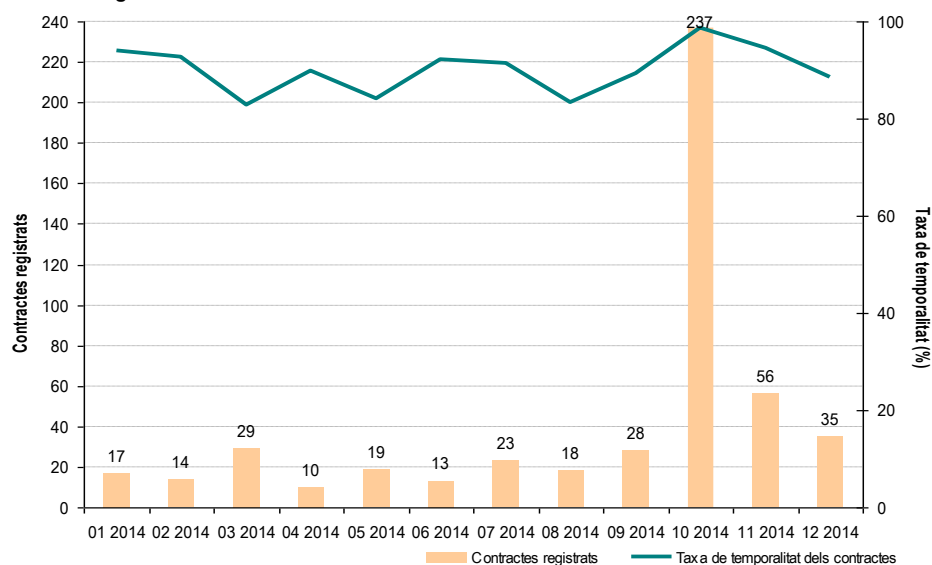
	n	Variació anual		% / total activitats hostaleria i turisme	% / total sector serveis
		Absoluta	Relativa (%)		
Centres de cotització	46	-2	-4,2	1,5	0,3
Població assalariada	189	2	1,1	0,9	0,1
Població autònoma	146	12	9,0	1,4	0,4
<b>Total població afiliada</b>	<b>335</b>	<b>14</b>	<b>4,4</b>	<b>1,1</b>	<b>0,2</b>

Font: OC-BL, a partir de les dades del Departament d'Empresa i Ocupació (INSS - 4t Trimestre)

### Estacionalitat i temporalitat de les noves contractacions

Els mes d'octubre registra el major nombre de contractes nous registrats en agències de viatges dels darrers anys (237 nous contractes). En gairebé tots els mesos de l'any la taxa de temporalitat contractual supera el 85% del total de contractes registrats en aquesta activitat econòmica.

Gràfic 14. Evolució de la contractació registrada en agències de viatges i operadors turístics. Baix Llobregat.



Font: OC-BL, a partir de les dades del Departament d'Empresa i Ocupació

### 3. Serveis de menjars i begudes

Les categories que configuren serveis de menjar i begudes corresponen al codi 56 de la Classificació Catalana d'Activitats Econòmiques (CCAEO9), són els restaurants i establiments de menjar, la provisió de menjar preparats per a celebracions i altres serveis de menjars i establiments de begudes.

Què són?

Pes en el sector turístic

Serveis de menjar i begudes és l'activitat que té major pes en el sector turístic del Baix Llobregat (ocupa al 62% de la població afiliada en el sector turístic i registra el 55% de les empreses del sector). La importància dels serveis de menjars i begudes en el conjunt del sector turístic és lleugerament superior al conjunt de Catalunya que al Baix Llobregat respecte la seva població ocupada (56%) i el nombre d'empreses registrades (67%).

Augmenten, respecte l'any anterior, tots els components que configuren l'estructura productiva dels serveis de menjar i begudes. L'increment de la població ocupada registrada és major a la comarca (+6%) que al conjunt de Catalunya (+5%), en canvi, el creixement de les empreses és major a Catalunya (+4%) que al Baix Llobregat (+2%).

Taula 9. Estructura productiva de serveis de menjars i begudes. Baix Llobregat.2014.

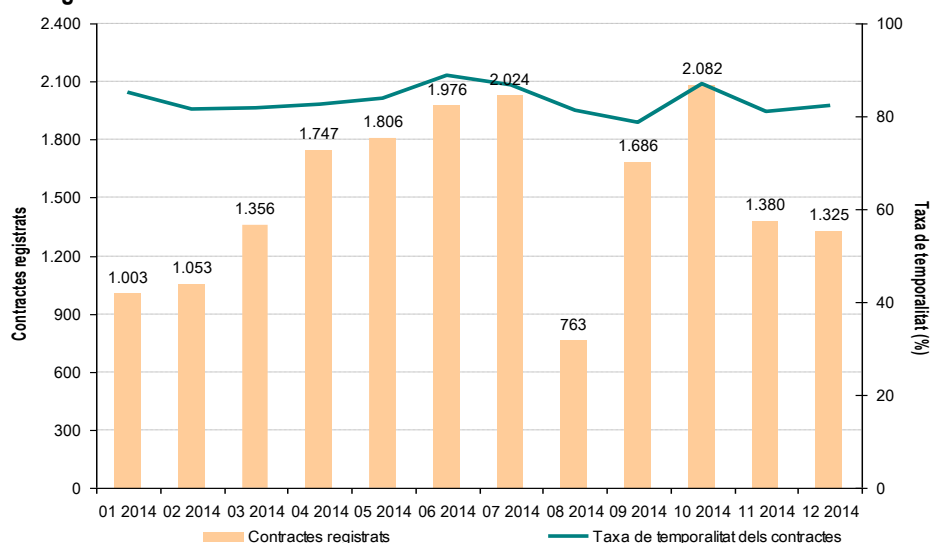
	n	Variació anual		% / total activitats hostaleria i turisme	% / total sector serveis
		Absoluta	Relativa (%)		
Centres de cotització	1.979	32	1,6	61,8	12,3
Població assalariada	13.130	939	7,7	59,2	8,3
Població autònoma	4.871	84	1,8	45,9	12,5
<b>Total població afiliada</b>	<b>18.001</b>	<b>1.023</b>	<b>6,0</b>	<b>54,9</b>	<b>9,1</b>

Font: OC-BL, a partir de les dades del Departament d'Empresa i Ocupació (INSS - 4t Trimestre)

Estacionalitat i temporalitat de les noves contractacions

Els mesos de juliol i octubre són els que registren més noves contractacions en serveis de menjar i begudes (2.024 i 2.082 nous contractes), en quant la temporalitat contractual s'observa un increment del seu pes respecte el total de contractes registrats.

Gràfic 15. Evolució de la contractació registrada en serveis de menjars i begudes. Baix Llobregat.



Font: OC-BL, a partir de les dades del Departament d'Empresa i Ocupació.

## 4. Serveis de transport

Les categories que s'inclouen dins serveis de transport corresponen als codis 49,50 i 51 de la Classificació Catalana d'Activitats Econòmiques (CCAEO9), són transport terrestre, transport marítim i transport aeri.

### Què són?

### Pes en el sector turístic

La importància dels serveis de transport en el conjunt del sector turístic és major a la comarca que al conjunt de Catalunya. Així, mentre al Baix Llobregat el 34% de les empreses del sector turístic treballen en serveis de transports, aquest percentatge a Catalunya és del 23%. Respecte a la població ocupada, el 41% de la població ocupada de les activitats turístiques de la comarca treballa en serveis de transport, el cas de Catalunya el 31% de la població ocupada en activitats turístiques treballa en transports.

Taula 10. Estructura productiva del servei de transports. Baix Llobregat 2014.

	n	Variació anual		% / total activitats hostaleria i turisme	% / total sector serveis
		Absoluta	Relativa (%)		
Centres de cotització	1.097	51	4,9	34,3	6,8
Població assalariada	8.028	716	9,8	36,2	5,0
Població autònoma	5.507	-111	-2,0	51,9	14,1
<b>Total població afiliada</b>	<b>13.535</b>	<b>605</b>	<b>4,7</b>	<b>41,3</b>	<b>6,8</b>

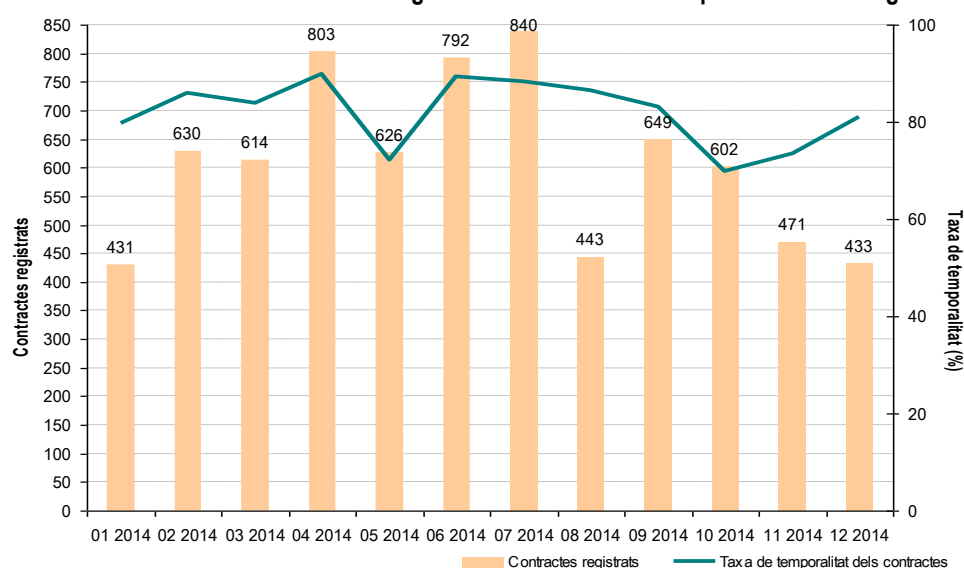
Font: OC-BL, a partir de les dades del Departament d'Empresa i Ocupació (INSS - 4t Trimestre)

Augmenten les empreses i la població ocupada registrada en les activitats de transport. L'increment de l'estructura productiva del servei transports ha estat superior al Baix Llobregat (gairebé del 5%) que al conjunt de Catalunya (no supera el 2%).

### Estacionalitat i temporalitat de les noves contractacions

Els mesos d'abril, juny i juliol són els mesos amb més noves contractacions registrades en serveis transports amb 803, 792 i 840 contractes registrats respectivament. En el 2014 augmenta de manera generalitzada la temporalitat contractual.

Gràfic 16. Evolució de la contractació registrada en serveis de transports. Baix Llobregat.



Font: OC-BL, a partir de les dades del Departament d'Empresa i Ocupació.

## IV. CONCLUSIONS I ACCIONS

---

Les dades d'aquest 2014 mostren com **el sector turístic continua sent un sector dinàmic en el conjunt de l'economia de la comarca.**

**El pes del sector turístic en el conjunt de l'estructura productiva de la comarca supera al pes que té aquest sector en l'Àmbit Territorial Metropolità i en el conjunt de Catalunya.** El 16% de les empreses i el 13% de la població ocupada del Baix Llobregat desenvolupen activitats turístiques. A la vegada, el 10% del total de la població ocupada en el sector turístic desenvolupa la seva activitat al Baix Llobregat.

Barcelona es situa entre les ciutats d'Europa que celebra un major nombre de convencions i fires internacionals. L'ocupació hotelera de la comarca es veu afectada de manera positiva per aquestes tant per l'augment d'ocupació detectada com per l'augment de la mitjana tarifària detectada.

El creixement del flux de turistes estrangers i l'increment del client nacional mostren el creixement de la demanda que dibuixen les expectatives per aquest any.

L'ocupació hotelera del 2014 presenta la mitjana més elevada dels darrers anys (superant el 61% del total de l'oferta). Es consolida el turisme MICE o de negocis al Baix Llobregat, seguint la mateixa tendència de l'estat espanyol, que ha representat el 52% del total d'estades als hotels de la comarca.

Si bé la nostra comarca resulta molt atractiva per fer estades per raons de negoci, degut a la proximitat a Barcelona, cal apuntar que durant el 2014 el motiu vacacional ha tornat a créixer en els mesos d'estiu.

Segons l'enquesta de LABturisme als turistes del Baix Llobregat, la proximitat amb Barcelona, la relació qualitat-preu de l'oferta turística i l'accessibilitat amb transport públic són els principals factors per triar la comarca com destí turístic. El 53% dels turistes de la comarca van cercar informació a través d'Internet. El telèfon amb connexió internet va ser el seu dispositiu de consulta.

El futur del sector demanda una major especialització en l'oferta, considerant els diferents perfils del turista com també els diversos canals d'informació i comunicació a disposició dels mateixos.

Per a potenciar i dinamitzar el sector turístic a la comarca, des del **Consorci de Turisme del Baix Llobregat** està treballant en diverses iniciatives relacionades amb el turisme familiar, de reunions, d'oci i natura, escolar, esportiu i gastronòmic.

L'any 2014 cal destacar un increment d'importantes accions de promoció que han permès durant aquest període la captació de públic potencial. A més, s'han desenvolupat noves eines per mostrar i captar nous visitants a través d'Internet amb [una nova web](#) de referència amb tota la informació turística del Baix Llobregat -també en format app (Webapp), de gran versatilitat, funcionalitats i compatibilitat amb qualsevol dispositiu mòbil-. Destacar, la gran aposta per la difusió de tota l'oferta turística del Baix Llobregat a les xarxes socials, amb la dinamització del canal *Turisme Baix Llobregat* a Facebook, Twitter, Instagram i Youtube.

El turisme de MICE en els darrers anys s'ha consolidat. La presència d'aquest sector a la comarca és cada cop més rellevant, degut a la nostra situació geogràfica, les infraestructures i serveis totalment adaptats que tenim. L'any 2014 s'ha donat prioritat i continuïtat a les accions i projectes dins del programa de Turisme de Reunions, en col·laboració amb els professionals del sector, tot destacant

l'agenda comercial amb empreses i agències, prospecció d'empreses generadores de reunions, assessorament a les peticions d'empreses interessades en organitzar esdeveniments, organització de famtrips individuals i un famtrip col·lectiu anual, i l'assistència a workshops i fires específiques de reunions.

En el camp del turisme familiar s'han organitzat accions com la reedició del cupó amb descomptes per a famílies -amb el qual prop de 2.000 famílies han visitat la comarca-, l'apartat de turisme familiar de la web inclou una agenda d'activitats, un recull d'establiments d'oci, un llistat de platges i descomptes per a famílies, la col·laboració amb partners com Ikea i el Centre Comercial Splau, i la dinamització per a famílies amb la presència a centres comercials i fires. Al llarg del 2015 es continuarà treballant en aquest apartat ampliant les empreses participants en el cupó de descomptes, difonent les activitats familiars per xarxes socials i organitzant famtrips.

Una altra acció que s'ha posat en marxa l'any 2014 ha estat una campanya de turisme amb la col·laboració del TramBaix, en la qual s'ha fet promoció dels atractius turístics i oferta de restauració al voltant de les línies T1, T2 i T3 que travessen els municipis d'Esplugues de Llobregat, Cornellà, Sant Just Desvern, Sant Joan Despí i Sant Feliu de Llobregat.

El turisme gastronòmic es consolida al Baix Llobregat. La darrera campanya de Sabors de l'horta va comptar amb 34 restaurants participants de la comarca. Es continuen realitzant campanyes de difusió dels productes de la zona als restauradors de la comarca mitjançant presstrips, trobades amb restauradors o campanyes específiques de productes (i.e. Carxofa Prat, especial Calçots o especial cireres).

La presència d'esdeveniments esportius, les instal·lacions de primer ordre i una àmplia oferta esportiva de qualitat fan del turisme esportiu una altra de les seccions de promoció turística del Baix Llobregat. Així, l'any 2014 s'ha editat el catàleg de turisme esportiu del Baix Llobregat, una eina que ajudarà a la comercialització amb agències de viatge especialitzades en turisme esportiu. Acompanyant aquest segment, es treballarà amb al el Pla de Senders Turístics del Baix Llobregat, per difondre l'oferta de camins i senders del territori.

Totes aquestes accions del Consorci per al 2015 es desenvoluparan en les següents línies de treball:

1. Creació de productes turístics en base a la principal oferta turística: turisme de reunions, gastronomia, modernisme, camins i senders, turisme escolar; turisme ornitològic, turisme familiar i turisme esportiu.
2. Promoció turística de la comarca mitjançant la promoció online, offline, organització de famtrips i presstrips o l'assistència a fires i workshops prioritzant el mercat potencial del Baix Llobregat.
3. Servei d'informació turística. Facilitant informació i coneixement del sector mitjançant l'Observatori Comarcal del Baix Llobregat
4. Suport a la competitivitat de les empreses turístiques. Facilitant informació i coneixement del sector mitjançant; implantació del segell de qualitat turística SICTED o realització de trobades empresarials.
5. Assessorament a municipis, empresaris i emprenedors en la posada en marxa de productes, recerca de subvencions o informació sobre la normativa turística vigent.



## BIBLIOGRAFIA I RECURSOS

---

### El sector turístic en el 2014. Publicacions referents.

Empresa i Ocupació. Generalitat de Catalunya. *Indicadors de posició competitiva del sector turístic*  
Informe trimestral que recull la monitorització dels indicadors de posició competitiva del sector turístic que es fonamenten en els preus i en la quota de mercat.

[http://observatoriempresaiocupacio.gencat.cat/web/.content/02\\_-\\_ambits\\_tematicos/turisme/06\\_-\\_indicadors\\_de\\_posicio\\_competitiva/2014/arxius/Indicadors\\_posicio\\_competitiva\\_2t14.pdf](http://observatoriempresaiocupacio.gencat.cat/web/.content/02_-_ambits_tematicos/turisme/06_-_indicadors_de_posicio_competitiva/2014/arxius/Indicadors_posicio_competitiva_2t14.pdf)

Empresa i ocupació. Generalitat de Catalunya. *Informe anual d'estructura empresarial.*

Informe d'estructura empresarial que inclou en l'anàlisi el sector turístic.

[http://observatoriempresaiocupacio.gencat.cat/web/.content/generic/documents/empresa/estructura\\_empresarial/2014/arxius/Informe-empreses\\_2014.pdf](http://observatoriempresaiocupacio.gencat.cat/web/.content/generic/documents/empresa/estructura_empresarial/2014/arxius/Informe-empreses_2014.pdf)

Empresa i ocupació. Generalitat de Catalunya. *Resum dades anuals del sector turístic.*

Resum dades anuals del sector turístic.

[http://observatoriempresaiocupacio.gencat.cat/web/.content/02\\_-\\_ambits\\_tematicos/turisme/09\\_-\\_resultats\\_anuals/2014/arxius/Resum\\_resultats\\_anuals\\_2014.pdf](http://observatoriempresaiocupacio.gencat.cat/web/.content/02_-_ambits_tematicos/turisme/09_-_resultats_anuals/2014/arxius/Resum_resultats_anuals_2014.pdf)

Empresa i ocupació. Generalitat de Catalunya. *Nota EPA 4T2014.*

Nota trimestral de l'explotació sectorial de l'Enquesta de Població activa, s'inclou un capítol destinat al sector turístic.

[http://observatoriempresaiocupacio.gencat.cat/web/.content/generic/documents/treball/estudis/epa\\_sectorial/2014/arxius/Nota\\_EPA\\_sectors\\_4t14.pdf#page=20](http://observatoriempresaiocupacio.gencat.cat/web/.content/generic/documents/treball/estudis/epa_sectorial/2014/arxius/Nota_EPA_sectors_4t14.pdf#page=20)

European Travel Commission. *European Tourism (2014). Trends & Prospects.*

Informe anual de l'European Travel Commission (ETC) del sector turístic.

[http://etc-corporate.org/?page=report&report\\_id=64&subject=trends\\_watch&theme=reports](http://etc-corporate.org/?page=report&report_id=64&subject=trends_watch&theme=reports)

EUROSTAT. Recull anual de publicacions sector turístic

Recull de les publicacions de l'EUROSTAT entorn el sector turístic.

[http://ec.europa.eu/eurostat/statistics-explained/index.php/Tourism\\_statistics\\_-\\_annual\\_results\\_for\\_the\\_accommodation\\_sector](http://ec.europa.eu/eurostat/statistics-explained/index.php/Tourism_statistics_-_annual_results_for_the_accommodation_sector)

ICCA-International Congress and Convention Association. *ICCA Statistics Report 2013.*

Rànquing de les ciutats i països segons nombre de convencions internacionals realitzades en el 2013.

<http://www.iccaworld.com/npps/story.cfm?nppage=3537>

Idescat. Recull de dades sobre nombre de viatgers i despesa anual.

Dades anuals de nombre de viatgers i despesa anual. Publicació de les dades de l'enquesta EGATUR.

<http://www.idescat.cat/economia/inec?tc=3&id=5429>

UAB. Índex d'activitat turística 2014.

Publicació anual realitzada per l'Escola Universitària de Turisme i Direcció Hotelera de la UAB que difon les perspectives per al sector arran de la construcció de l'Índex d'activitat turística. Aquest Índex es construeix combinant dades macroeconòmiques del sector amb les dades de la demanda turística (nacional i internacional).

[http://www.eutdh.cat/articles-mostra-1659-cat-ndex\\_uab\\_dactivitat\\_turistica.htm](http://www.eutdh.cat/articles-mostra-1659-cat-ndex_uab_dactivitat_turistica.htm)

UNWTO. *Panorama OMT del turismo internacional. Edición 2014.*

Informe anual de l'Organització Mundial del Turisme respecte la situació del turisme al món.

[http://dtxqtq4w60xqpw.cloudfront.net/sites/all/files/pdf/unwto\\_highlights14\\_sp\\_hr.pdf](http://dtxqtq4w60xqpw.cloudfront.net/sites/all/files/pdf/unwto_highlights14_sp_hr.pdf)

*UNWTO. World Tourism Barometer*

Publicació regular que té com objectiu monitoritzar l'evolució a curt termini del turisme. Conté tres elements constants: evolució dels principals països de destí, evolució del transport aeri (principals destinacions) i avaluació prospectiva i retrospectiva del turisme.

<http://mkt.unwto.org/en/barometer>

**Tendències del sector turístic per al 2015**

ExcelTur. *Perspectivas turísticas. Valoración empresarial del año empresarial 2014 y perspectivas 2015.*

<http://exceltur.org/wp-content/uploads/2015/01/Informe-Perspectivas-N51-Balance-2014-y-perspectivas-2015-Definitivo-Web.pdf>

HostelTur. *Tendencias del turismo 2015.*

[http://www.hosteltur.com/185550\\_tendencias-turismo-2015-mercados-creceran.html](http://www.hosteltur.com/185550_tendencias-turismo-2015-mercados-creceran.html)

Diari Ara, 24 gener 2015, *El turisme de 2015 en 7 tendències*

[http://www.ara.cat/premium/turisme-del-tendencias\\_0\\_1291070911.html](http://www.ara.cat/premium/turisme-del-tendencias_0_1291070911.html)

Diari Ara, 24 de febrer 2015, *El turisme està mutant i correm el risc de regular el passat*

[http://www.ara.cat/societat/turisme-mutant-correm-regular-passat\\_0\\_1310269006.html](http://www.ara.cat/societat/turisme-mutant-correm-regular-passat_0_1310269006.html)

---

Amb la col·laboració de:

