

**INFORME ANUAL 2013  
SECTOR TURÍSTIC  
BAIX LLOBREGAT**

## ÍNDEX

<b><u>PRESENTACIÓ</u></b>	<b>2</b>
<b><u>I. EL SECTOR TURÍSTIC I L'ACTIVITAT ECONÒMICA</u></b>	<b>3</b>
<a href="#">G1. Evolució de la marxa del negoci del sector hotelier.</a>	
<a href="#">G2. Expectatives de la marxa de negoci segons sectors econòmics.</a>	
<a href="#">T1. Arribada de turistes internacionals.</a>	
<a href="#">T2. Ingressos per turisme internacional.</a>	
<a href="#">G3. Pes del turisme domèstic en l'ocupació hotelera del Baix Llobregat.</a>	
<a href="#">G4. Evolució del nombre de convencions celebrades a Espanya. 2003-2012.</a>	
<a href="#">G5. Evolució del nombre de convencions celebrades segons ciutats.</a>	
<a href="#">G6. Evolució del pes dels negocis com a motiu d'estada en l'ocupació hotelera del Baix Llobregat.</a>	
<a href="#">G7. Evolució de l'ocupació hotelera. Baix Llobregat.</a>	
<a href="#">T3. Perfil del client hotelier. Baix Llobregat. 2013.</a>	
<b><u>II. APROXIMACIÓ GENERAL AL SECTOR TURÍSTIC DEL BAIX LLOBREGAT</u></b>	<b>11</b>
<a href="#">M1. Pes de l'hostaleria en el total del PIB del sector serveis. Catalunya 2012.</a>	
<a href="#">M2. Variació interanual de l'hostaleria en el PIB del sector serveis</a>	
<a href="#">G8. Evolució del pes de l'hostaleria en el conjunt del PIB. Baix Llobregat i Catalunya.</a>	
<a href="#">G9. Variació anual del VAB de serveis per subsectors.</a>	
<a href="#">M3. Pes de l'hostaleria sobre el total de l'afiliació serveis. Catalunya 2013.</a>	
<a href="#">T4. Pes del sector turístic respecte el total de l'estructura productiva.</a>	
<a href="#">T5. Estructura productiva de les activitats turístiques. Baix Llobregat 2013.</a>	
<a href="#">T6. Pes de les activitats econòmiques turístiques en el conjunt del sector turístic. Baix Llobregat 2013.</a>	
<a href="#">G10. Evolució de la població afiliada en activitats turístiques. Baix Llobregat.</a>	
<a href="#">G11. Evolució dels contractes registrats en activitats turístiques. Baix Llobregat.</a>	
<a href="#">G12. Evolució de l'atur registrat segons activitats del sector turístic. Baix Llobregat.</a>	
<a href="#">M4. Pes de les activitats turístiques sobre el total d'afiliació al sector serveis. Baix Llobregat 2013.</a>	
<a href="#">M5. Població ocupada en activitats turístiques. Baix Llobregat 2013.</a>	
<b><u>III. LES ACTIVITATS ECONÒMIQUES DEL SECTOR TURÍSTIC</u></b>	<b>19</b>
<b><u>1. Serveis d'allotjament</u></b>	
<a href="#">T7. Estructura productiva dels serveis d'allotjament. Baix Llobregat. 2013.</a>	
<a href="#">G13. Evolució de la contractació registrada en serveis d'allotjament. Baix Llobregat.</a>	
<b><u>2. Agències de viatges i operadors turístics</u></b>	
<a href="#">T8. Estructura productiva d'agències de viatges i operadors turístics. Baix Llobregat.</a>	
<a href="#">G14. Evolució de la contractació registrada en agències de viatges i operadors turístics. Baix Llobregat.</a>	
<b><u>3. Serveis de menjar i begudes</u></b>	
<a href="#">T9. Estructura productiva de serveis de menjars i begudes. Baix Llobregat.</a>	
<a href="#">G15. Evolució de la contractació registrada en serveis de menjar i begudes. Baix Llobregat.</a>	
<b><u>4. Serveis de transports</u></b>	
<a href="#">T10. Estructura productiva del servei transports. Baix Llobregat.</a>	
<a href="#">G16. Evolució de la contractació registrada en serveis transports. Baix Llobregat.</a>	
<b><u>IV. CONCLUSIONS</u></b>	<b>23</b>
<b><u>BIBLIOGRAFIA I RECURSOS</u></b>	<b>25</b>

## PRESENTACIÓ

---

A continuació us presentem l'informe del sector turístic al Baix Llobregat 2013. Aquest informe completa la informació que es publica en els informes trimestrals d'ocupació hotelera, que teniu a la vostra disposició a la pàgina web de l'Observatori Comarcal, mitjançant l'estudi de les magnituds econòmiques, d'estructura productiva i mercat de treball del sector turístic del Baix Llobregat.

La informació que recull aquest informe s'estructura en quatre grans apartats: sector turístic i activitat econòmica; aproximació general al sector turístic del Baix Llobregat; les activitats econòmiques del sector turístic, finalitzant amb un apartat de conclusions on es senyalen els principals resultats.

En el primer apartat, "el sector turístic i l'activitat econòmica", es realitza una anàlisi general de la situació i impacte del sector turístic en l'economia per a, posteriorment, recollir les perspectives del sector per al 2014 i les recomanacions dels principals agents econòmics i polítics respecte el futur desenvolupament turístic.

En el segon bloc, "aproximació general al sector turístic del Baix Llobregat", es presenten les primeres dades del sector turístic a la comarca en quant la seva estructura productiva i els registres de noves contractacions i persones aturades.

El tercer apartat, "les activitats econòmiques del sector turístic", estudia diferents activitats que conformen el sector turístic a la comarca -serveis de transports, d'allotjament; serveis de menjar i begudes i agències de viatges i operadors turístics-<sup>1</sup> seguint una estructura comuna que permet la comparació entre les diferents activitats: pes en el sector turístic; evolució i estacionalitat de la població ocupada; estacionalitat de l'atur o contractació i temporalitat.

Finalment, s'inclou un apartat de conclusions generals de l'estudi assenyalant les dades més rellevants que poden servir per a la reflexió i el treball en la millora del sector turístic de la comarca i un apartat de bibliografia amb alguns estudis internacionals, estatals i catalans de referència per a l'anàlisi del sector.

---

<sup>1</sup> En aquest informe s'analitzen només aquestes activitats econòmiques, donada la limitació de fonts estadístiques per a l'anàlisi. S'ha de tenir en compte però, que l'Organització Mundial del Turisme va plantejar a partir de 2008 una sèrie de recomanacions per tal d'estudiar el turisme des del punt de vista de la demanda, a través de l'anomenat compte satèl·lit del turisme. Aquesta aproximació analitza els aspectes de la demanda de béns i serveis associats amb l'activitat dels visitants, descrivint com aquesta oferta de béns i serveis interactua amb altres activitats econòmiques.

## I. EL SECTOR TURÍSTIC I L'ACTIVITAT ECONÒMICA

---

Per a dibuixar d'una manera completa l'evolució del sector turístic en el context econòmic actual, cal distingir entre les percepcions, l'observació i les perspectives de futur del sector.

Les dades de clima empresarial (que revelen les percepcions sobre l'evolució del sector) continuen mostrant dades clarament negatives del sector, tant per la seva pròpia evolució com per la comparació amb els altres sectors econòmics. Tot i amb això, **respecte el 2012 millora l'evolució de la marxa del negoci i les expectatives per als propers trimestres.**

Les dades d'estructura econòmica, atur i contractacions registrades mostren, com l'any anterior, un comportament negatiu superior al conjunt de l'economia. Tot i que les variacions interanuals d'aquestes magnituds en el sector turístic reflecteixen una millora respecte anys anteriors.

Així, es pot ser optimista amb les perspectives de futur. Els indicadors d'oferta i demanda revelen com el sector es manté en un context clarament desfavorable preveient mantenir o incrementar l'arribada de turistes estrangers i turistes de negocis (sobretot turistes MICE) ja sigui per la recuperació econòmica de les principals procedències estrangeres dels turistes com per la continuació del paper preeminent de Barcelona com a ciutat MICE o destí turístic de primer ordre.

En el darrer trimestre de 2013 hi havia 314.400 persones ocupades en activitats turístiques en el conjunt de Catalunya, representant l'11% del total d'ocupats de Catalunya.

**Característiques  
generals de la  
població ocupada  
en el sector  
turístic**

L'ocupació en el sector turístic s'ha reduït respecte l'any anterior (19.400 ocupades persones ocupades menys), reducció que contrasta amb l'augment que s'ha produït en el sector serveis i en el conjunt de l'economia. Tot i amb això, es redueix l'atur del sector en 6.400 persones menys.

Analitzant l'evolució de l'ocupació en el sector turístic des del primer trimestre del 2008, s'observa com a finals de 2012, el turisme ha suportat millor la contracció de l'activitat econòmica que el total de l'economia, malgrat el seu comportament estacional que li fa perdre ocupació en els quarts i primers trimestres de cada any.

Després del mínim assolit el primer i darrer trimestre, l'ocupació es recupera en el segon i tercer trimestre de 2013.

Els trets distintius de l'ocupació en activitat turística mostren un component de masculinització (56% d'ocupació masculina), una població més jove (21,5% d'ocupats tenen entre 16 i 29 anys) i amb major temporalitat (respecte el total de l'economia (53% i 14% respectivament)).

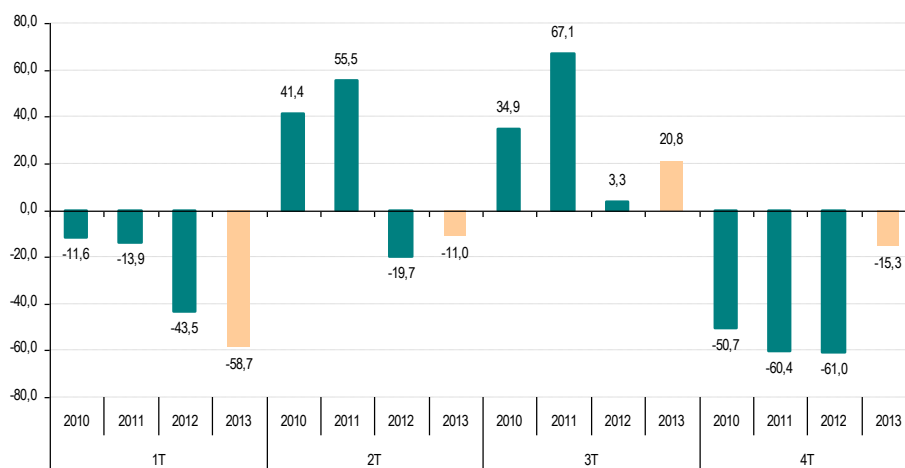
**Marxa del negoci hoteler. Dades de l'enquesta de clima empresarial de Catalunya.**

L'enquesta de clima empresarial, realitzada als representants de les empreses amb activitat a Catalunya, mesura la valoració que aquests fan de la marxa del seus negocis. Les preguntes del qüestionari de l'enquesta de clima empresarial tenen 3 possibles respostes: positiva, negativa o neutra de les que s'obté un percentatge de resposta. A partir d'aquests percentatges es calcula el saldo (diferència entre les respostes negatives i positives) que variarà entre -100 (percepció totalment negativa) i +100 (percepció totalment positiva).

Si s'analitzen les valoracions de la marxa dels negocis del sector hoteler, es veurà com aquestes varien segons el trimestre que analitzem. Així, el primer trimestre és el període de l'any on el representant empresarial valora més negativament la marxa del seu negoci. Els segons i en especial, els tercers trimestres, són els períodes de l'any on millors perspectives del negoci hoteler es té.

**El 2013 es caracteritza per presentar una millora en les valoracions de la marxa del negoci del sector hoteler.**

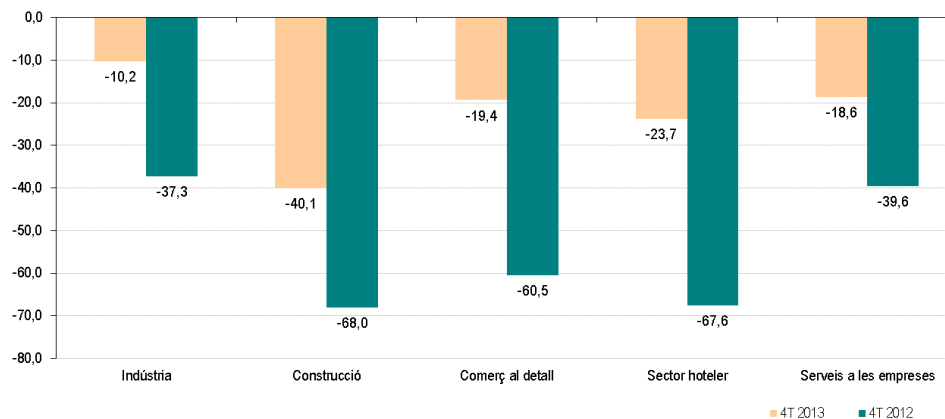
**Gràfic 1. Evolució de la marxa del negoci del sector hoteler (respecte trimestre anterior). Catalunya.**



Font: OC-BL a partir de l'enquesta del clima empresarial d'Idescat i Cambra de Barcelona.

En el darrer trimestre de l'any s'observen expectatives negatives generalitzades en l'evolució de la marxa dels negocis. El sector hoteler, juntament amb el de la construcció, és el que presenta una valoració més negativa en quant la marxa del negoci. Si es compara amb el mateix trimestre de l'any anterior, es disminueix de manera destacada la valoració negativa del sector (passant de -68 el quart trimestre de 2012 a -24 el quart trimestre de 2013).

Gràfic 2. Expectatives de la marxa del negoci segons sectors econòmics. Catalunya.



Font: OC-BL a partir de l'enquesta del clima empresarial d'Idescat i Cambra de Barcelona.

Tot i amb això, **Espanya continua sent una de les principals destinacions turístiques mundials** com també es continua incrementant el nombre de turistes internacionals. Respecte el 2011 el creixement de turistes internacionals a l'Estat va ser del 2,7%. Es manté en el lloc 4 d'Estats amb major nombre de turistes internacionals.

Taula.1. Arribada de turistes internacionals

	Milions		Variació	
	2011	2012	11/10	12/11
1. França	81,6	83,0	5,0	1,8
2. Estats Units	62,7	67,0	4,9	6,8
3. Xina	57,6	57,7	3,4	0,3
4. Espanya	56,2	57,7	6,6	2,7
5. Itàlia	46,1	46,4	5,7	0,5
6. Turquia	34,7	35,7	10,5	3,0
7. Alemanya	28,4	30,4	5,5	7,3
8. Regne Unit	29,3	29,3	3,6	-0,1
9. Rússia	22,7	25,7	11,9	13,4
10. Malàisia	24,7	25,0	0,6	1,3

Font: OC-BL a partir de dades de l'Organització Mundial de Turisme

Arribades i ingressos de turisme internacional.

En volum d'ingressos generats pel turisme internacional, Espanya es manté en el segon lloc en el rànquing mundial d'ingressos obtinguts per turisme internacional darrera dels Estats Units d'Amèrica. Respecte el 2011, però, disminueixen els ingressos obtinguts (un 7% menys, tot i no oblidem el gran creixement observat en el 2011). La despesa turística en el 2012 arriba als 55,9 milers de milions de dòlars a Espanya. La despesa dels turistes estrangers a Catalunya va ser de 14 milions d'euros en el 2013, augmentant en un 13,4% respecte l'any anterior. Catalunya continua concentrant el major volum d'ingressos per turisme internacional del conjunt de l'Estat (25% del total).

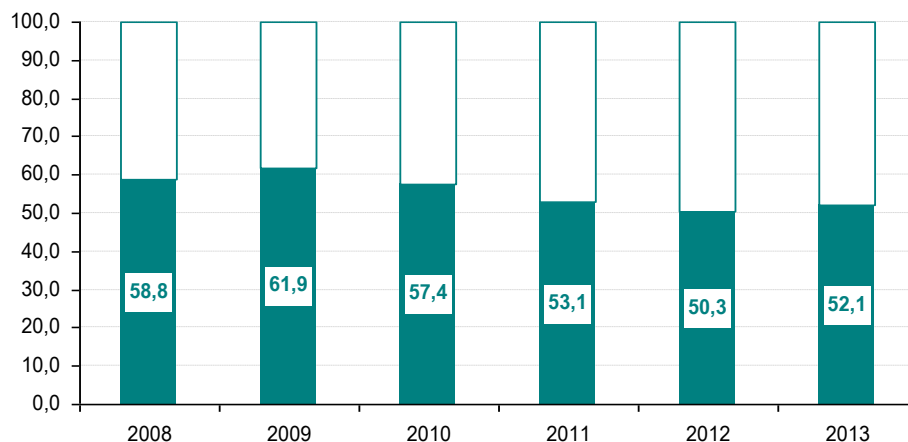
Taula 2. Ingressos per turisme internacional

	Milers de milions dòlars		Variació	
	2011	2012	11/10	12/11
1. Estats Units	115,6	126,2	11,7	9,2
2. Espanya	59,9	55,9	14,0	-6,6
3. França	54,5	53,7	16,2	-1,5
4. Xina	48,5	50,0	5,8	3,2
5. Macau (Xina)	38,5	43,7	38,3	13,7
6. Itàlia	43,0	41,2	10,9	-4,2
7. Alemanya	38,9	38,1	12,1	-1,9
8. Regne Unit	35,1	36,4	8,2	3,7
9. Hong Kong (Xina)	27,7	32,1	24,6	16,0
10. Austràlia	31,5	31,5	8,1	0,2

Font: OC-BL a partir de dades de l'Organització Mundial de Turisme

Tot i la rellevància del turisme internacional per al sector turístic espanyol, no cal menystenir el pes del turisme domèstic. Els mercats turístics europeus que tenen un major volum d'arribada de turistes internacionals són també aquells que tenen un major percentatge de turisme domèstic. En el cas del Baix Llobregat, **el turisme domèstic continua sent predominant, augmentant respecte el 2012, el seu pes.**

Gràfic 3. Pes del turisme domèstic en l'ocupació hotelera del Baix Llobregat.

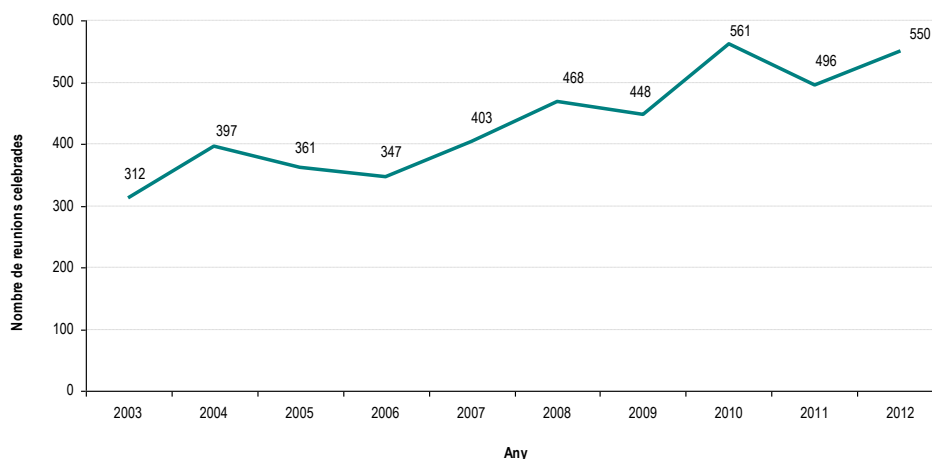


Font: OC-BL a partir de les dades de l'Enquesta d'Ocupació Hotelera de l'OC-BL.

**Importància del turisme MICE.**

Més enllà de les dades globals de turisme internacional, en els darrers anys s'ha anat consolidant el turisme MICE (meeting, incentives, conferencing, exhibition) o turisme de negocis. La presència d'aquest sector en el nostre Estat i en especial a la comarca és cada cop més rellevant. Com es pot observar en el següent gràfic, el nombre de reunions de negocis registrades per l'ICCA a Espanya ha anat augmentant de manera continuada des del 2001. Espanya és el segon estat europeu, darrera d'Alemanya, en nombre de reunions realitzades.

Gràfic 4. Evolució del nombre de convencions celebrades a Espanya. 2003-2012.

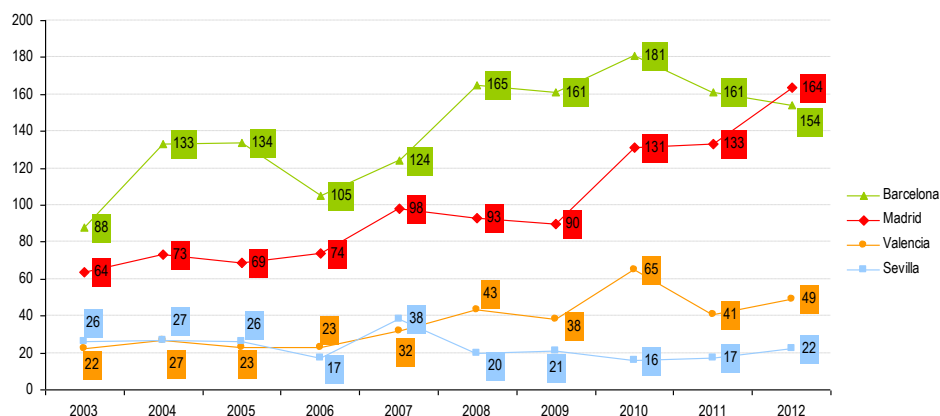


Font: OC-BL a partir de les dades publicades per l'International Congress and Convention Association (ICCA).

Per ciutats, Barcelona és la segona ciutat espanyola en convencions realitzades, 154 en el 2012, i la cinquena del conjunt de ciutats registrades per l'ICCA (Viena amb 195 convencions és la primera ciutat en nombre de convencions celebrades, París 185, Berlín 172 i Madrid 164) a nivell mundial. Madrid, València i Sevilla són altres ciutats que apareixen en el rànquing de l'ICCA de convencions celebrades estant, respectivament, en els llocs 4, 44 i 107.

Respecte el 2011 totes les ciutats observades, a excepció de Barcelona, ha augmentat el nombre de convencions celebrades. El Baix Llobregat, per la seva proximitat als recintes firals de les convencions internacionals, es veu beneficiat per les grans fires internacionals que tenen lloc a Barcelona i l'Hospitalet (Mobile World Congress, Saló Internacional de la Logística, Construmat...).

Gràfic 5. Evolució del nombre de convencions celebrades segons ciutats.

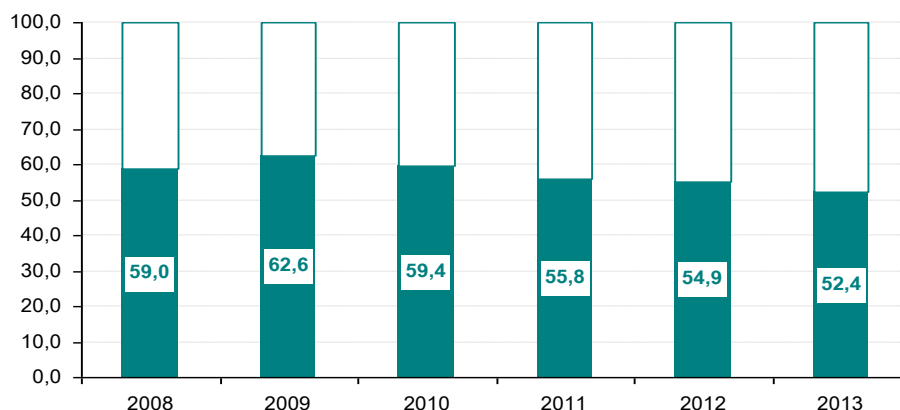


Font: OC-BL a partir de les dades publicades per l'International Congress and Convention Association (ICCA).

El panorama general de la rellevància del turisme MICE es reflecteix en el motiu d'estada de la clientela en els establiments hotelers del Baix Llobregat, **el 52,4% del total d'estades als establiments hotelers de la comarca són per motiu de negocis en el 2013.**



**Gràfic 6. Evolució del pes dels negocis com a motiu d'estada en l'ocupació hotelera del Baix Llobregat.**

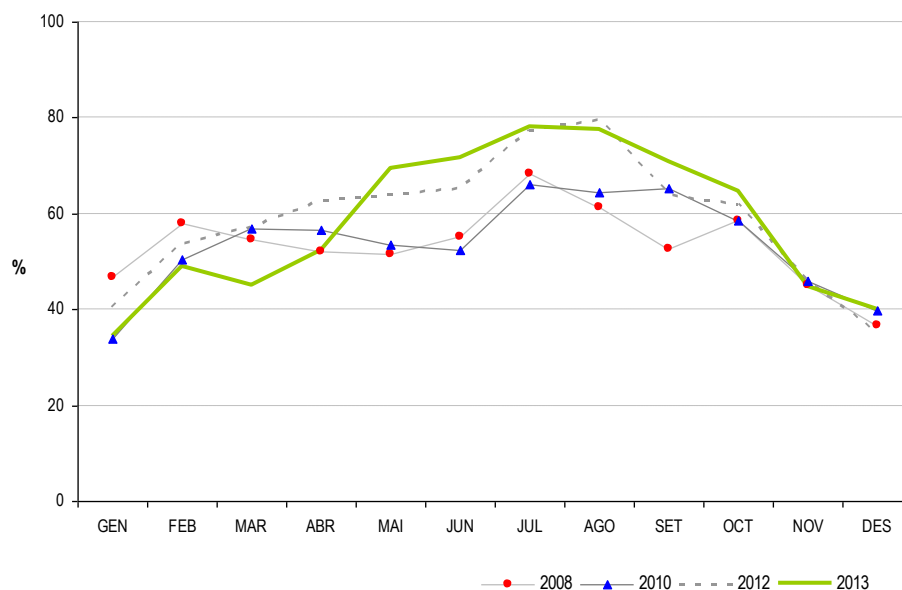


Font: OC-BL a partir de les dades de l'Enquesta d'Ocupació Hotelera de l'OC-BL.

**Evolució de l'ocupació hotelera al Baix Llobregat.**

L'ocupació hotelera del 2013 ha estat superior en 6 dels 12 mesos a l'ocupació analitzada en els darrers anys. El mes de juliol va tenir el percentatge d'ocupació més elevat del 2013 (un 78% d'ocupació hotelera) i el mes de gener el que va registrar el menor (un 35% de l'ocupació).

**Gràfic 7. Evolució de l'ocupació hotelera. Baix Llobregat.**



Font: OC-BL a partir de les dades de l'Enquesta d'Ocupació Hotelera de l'OC-BL.

En el 2013, el client hotelier de la comarca era principalment nacional. Respecte al 2012 ha incrementat el pes del client català. En quant al client estranger (48% del total de clients del Baix Llobregat) cal destacar els clients francesos, alemanys i anglesos (que suposen el 40% dels clients estrangers) o el creixent pes del client rus.

Els principals motius d'estada han estat els negocis (52,4% del total) i les vacances (35,4%). Respecte l'any anterior cal destacar l'increment del client vacacional i de reunions informals (trobades d'amics o familiars) a la comarca.

Taula 3. Perfil del client hotel·ler. Baix Llobregat 2013.

**Principals procedències dels clients.**

Espanya		52,1%	Estranger		47,9%
		Variació 2012			
Catalunya	37,2%	2,1%	França	18,3%	1,3%
Madrid	15,0%	-1,7%	Alemanya	11,1%	0,3%
València	9,8%	0,6%	Regne Unit	10,4%	0,2%
Andalusia	6,6%	0,3%	Itàlia	6,9%	-1,4%
País Basc	6,0%	-0,8%	Estats Units d'Amèrica	5,9%	-0,6%
Aragó	3,4%	0,1%	Rússia	4,6%	0,3%
Castella-Lleó	3,1%	-0,1%	Països Baixos	4,6%	0,5%
Galícia	3,0%	-0,2%	Escandinàvia	3,8%	0,2%
Castell la Manxa	2,5%	0,3%	Portugal	3,6%	0,5%
Balears	2,4%	-0,1%	Bèlgica	2,6%	-0,5%
Navarra	2,2%	0,0%	Xina	1,9%	0,0%
Altres	8,9%	-0,5%	Altres	26,4%	4,8%

<b>Motius d'estada</b>		Variació 2012	
Negocis	52,4%	-2,5%	
Vacances	35,4%	1,3%	
Altres esdeveniments	5,0%	1,9%	
Esdeveniments esportius	4,8%	0,9%	
Salut	2,3%	-1,7%	

Font: OC-BL a partir de les dades de l'Enquesta d'Ocupació Hotelera de l'OC-BL.

**Perspectives per al 2014**

Les expectatives empresarials i previsions turístiques per al conjunt del 2014 segons el fòrum Exceltur estan directament relacionades al cicle econòmic dels Estats de la zona Euro i als condicionants macroeconòmics previsibles per a les llars i empreses espanyoles. **L'estimació per al 2014 contempla un augment de la demanda interna i externa.**

Les expectatives de les vendes varia segons els subsectors del turisme. Els grans grups de les agències de viatge i les empreses aèries de transport són les més perjudicades en el 2013 però els establiments hotelers i el transport terrestre, registren una millora respecte el 2012 i unes expectatives positives per al 2014.

**La importància de la comunicació i interacció amb el client.**

El sector turístic ha d'adaptar-se com mai a les demandes i necessitats del client i també als mitjans de comunicació social. Chris Fair, expert consultor internacional del sector, distingeix 3 segments de client rellevants en el sector turístic: Els clients millennials (menors de 30 anys), client selectiu, amb preferència pels destins urbans i internacionals que viatgen seguint els seus interessos i activitats. El client senior (majors de 65 anys) ja consolidat en el mercat, decideix destí prioritzant els serveis que ofereix i prioritzant l'atenció personal. Finalment, el client familiar (o multigeneracional) que demanda un major pes en l'estratègia promocional dels destins i establiments turístics. En quant al tipus de turisme, es destaca el creixement del turisme de luxe i el sorgiment del turisme creatiu fonamentat en la interacció amb els locals (ja sigui compartint activitats, experiències o residències).

Les tendències 2014 que senyala Hosteltur són l'emergència i creixement del turisme d'igual a igual (p2p) en especial a les zones urbanes; la incorporació de conceptes del turisme experiencial en la promoció general de l'oferta turística; l'increment de l'oferta d'activitats per a nens; la incorporació de tarifes assequibles

o incloure wi-fi i dispositius electrònics d'oci (del tipus playstation) als establiments hotelers com esqer pel turisme familiar.

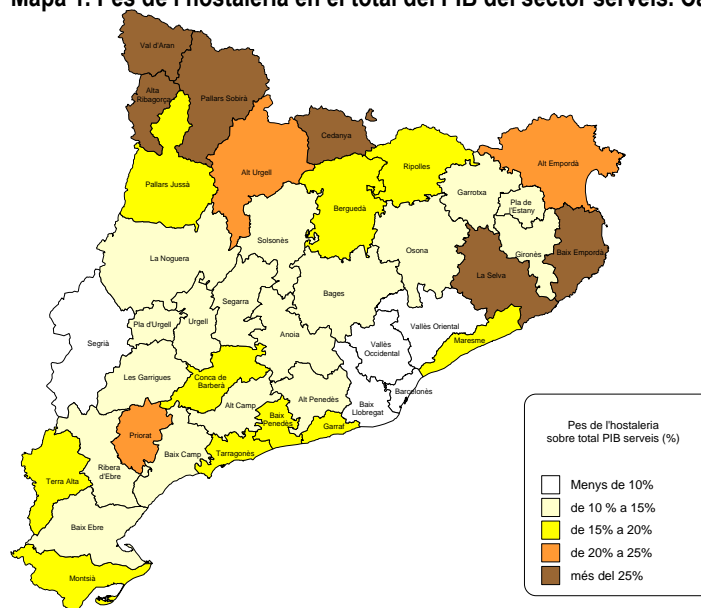
La generalització de l'ús dels mitjans socials per a la promoció i selecció del destí reclama una major atenció per part del sector turístic. El potencial client té més informació del destí, compta amb prescriptors (els mateixos clients) que el dirigeixen molt més a determinats establiments que no pas la promoció dels propis establiments. És per això que el bon posicionament, la creació d'una marca i l'oferiment de continguts de qualitat esdevé imprescindible. Així es remarca la necessitat de l'aplicació generalitzada del comerç electrònic als establiments hotelers, la incorporació del videomàrqueting, la incorporació dels mitjans socials en l'estratègia de negoci i curar els continguts a temps real, considerant el creixent interès pels continguts particulars (interès per les particularitats locals) i personals.

## II. APROXIMACIÓ GENERAL AL SECTOR TURÍSTIC

### L'aportació del sector al Producte Interior Brut

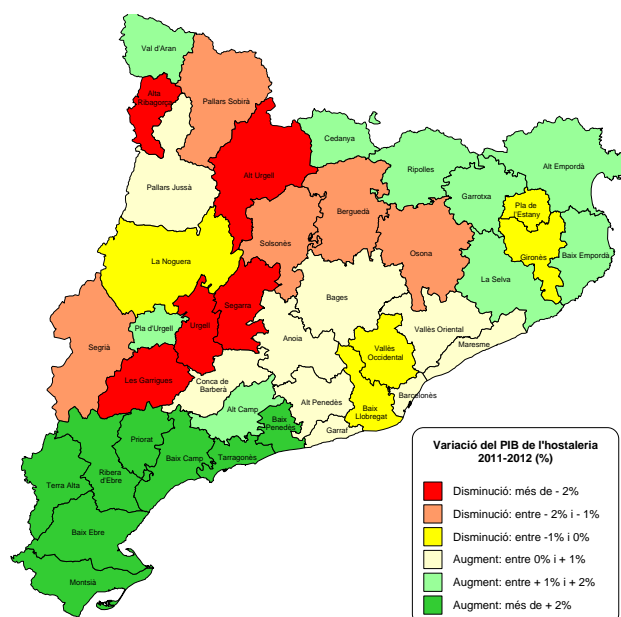
L'hostaleria aporta el 9,2% del valor afegit brut del sector serveis al Baix Llobregat (11,5% en el conjunt de Catalunya). La diversificació de l'economia del Baix Llobregat explica el pes d'aquest sector en el conjunt de l'economia, tot i això, cal senyalar la seva fortalesa en el context econòmic actual. Mentre el Producte Interior Brut comarcal observava un descens del 2% respecte el 2011, l'hostaleria registrava una disminució inferior al 0,1%.

Mapa 1. Pes de l'hostaleria en el total del PIB del sector serveis. Catalunya 2012.



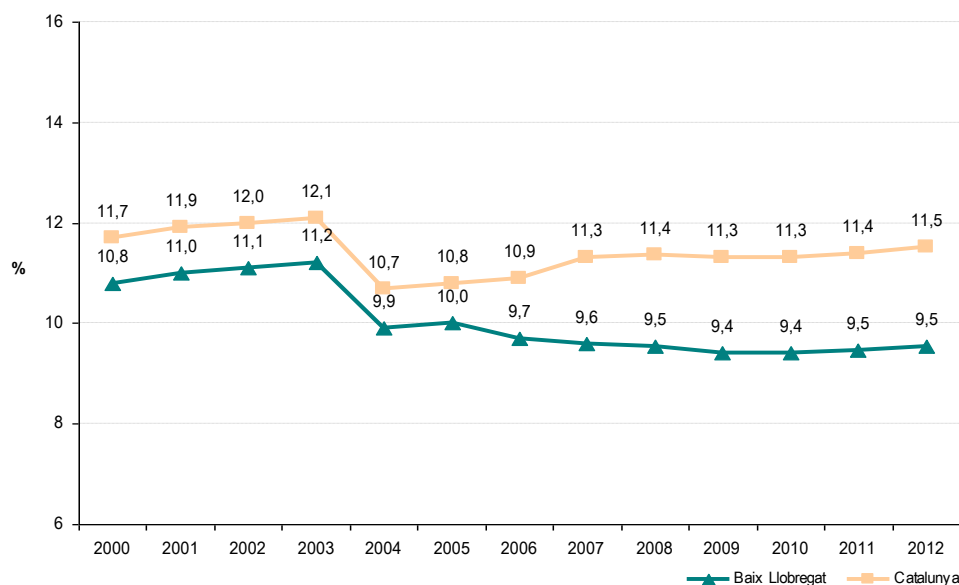
Font: OC-BL a partir de les dades de l'Anuari Econòmic Comarcal de Caixa Catalunya (2013).

Mapa 2. Variació interanual de l'hostaleria en el PIB del sector serveis. Catalunya 2012.



Font: OC-BL a partir de les dades de l'Anuari Econòmic Comarcal de Caixa Catalunya (2013).

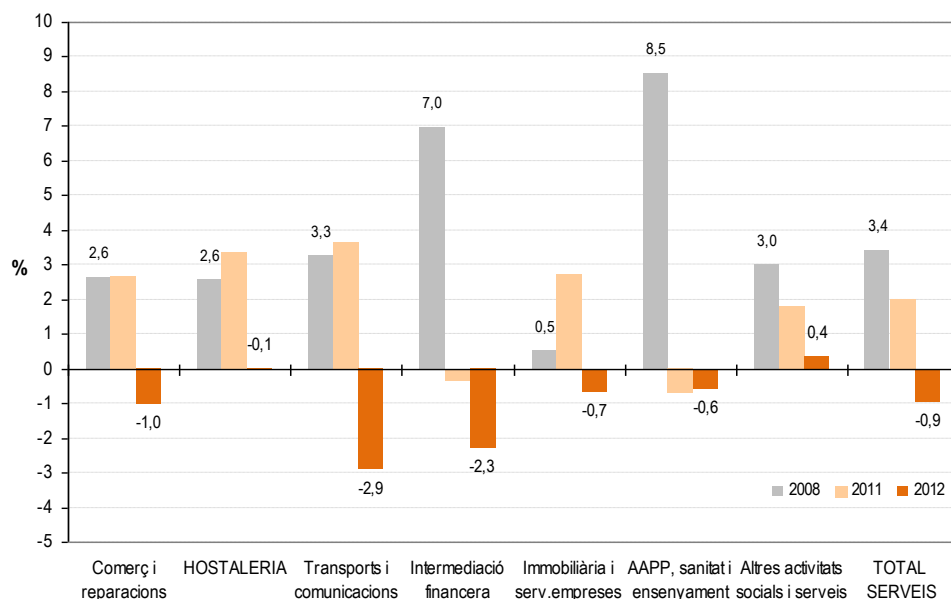
Gràfic. 8. Evolució pes de l'hostaleria en el conjunt del PIB. Baix Llobregat i Catalunya.



Font: OC-BL a partir de les dades de l'Anuari Econòmic de Caixa Catalunya (2013).

L'hostaleria continua sent un dels subsectors del Baix Llobregat que mostra un millor comportament en la seva variació interanual. Respecte el 2011 disminueix un 0,1% mentre que el total del sector serveis ho feia en un 0,9%.

Gràfic 9. Variació anual del Valor Afegit Brut de serveis per subsectors.



**Quin és el volum d'ocupació de l'hostaleria a Catalunya?**

Font: OC-BL a partir de les dades de l'Anuari Econòmic de Caixa Catalunya (2013).

En el conjunt de Catalunya 202.984 persones estaven afiliades a l'hostaleria<sup>2</sup> en el 2013, suposant el 7,3% de la població afiliada.

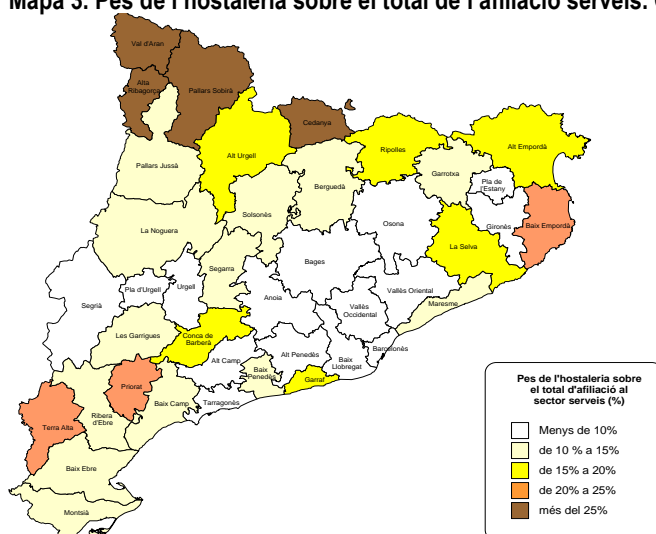
<sup>2</sup> La secció d'hostaleria al CCAE09 comprèn la provisió d'allotjament, mitjançant pagament, per a estades curtes a turistes i viatgers, així com l'oferta completa de menjars i begudes aptes per al consum immediat. La quantitat i el tipus de serveis complementaris que agrupa aquesta secció pot ser molt variable.

<sup>2</sup>. La secció d'hostaleria al CCAE09 comprèn la provisió d'allotjament, mitjançant pagament, per a estades curtes a turistes i viatgers, així com l'oferta completa de menjars i begudes aptes per al consum immediat. La quantitat i el tipus de serveis complementaris que agrupa aquesta secció pot ser molt variable.

**Respecte el 2012 augmenta la població afiliada del sector hostaler (+2%) mentre disminueix la població afiliada en el conjunt de l'economia productiva catalana (-0,3%).**

La distribució del pes de l'hostaleria respecte el conjunt del sector serveis en les comarques de Catalunya no és homogeni. Així mentre en les comarques de Val d'Aran, Alta Ribagorça, Pallars Jussà i Cerdanya el pes de l'hostaleria sobre el total de l'afiliació al sector serveis supera el 25%, a les comarques amb més població afiliada aquest percentatge no supera el 10%.

**Mapa 3. Pes de l'hostaleria sobre el total de l'afiliació serveis. Catalunya. 2013. (%).**



Font: OC-BL a partir de les dades del Departament d'Empresa i Ocupació (4rt trimestre 2013).

**Activitats del sector turístic.**

Moltes activitats econòmiques poden estar vinculades directa o indirectament en el concepte genèric i transversal del sector turístic. Moltes empreses, de diferents branques d'activitat, participen en l'oferta als serveis dels turistes, però que a la vegada, produeixen altres serveis no relacionats amb l'activitat turística.

La delimitació de les activitats que s'inclouen en el sector turístic comporta, alhora, l'omissió de determinada informació que pot resultar rellevant.

Partint de la definició genèrica de l'Organització Mundial del Turisme i l'explotació i estimació del PIB turístic de Juan Antonio Duro, les activitats conegudes com específiques turístiques, és a dir, aquelles que sense la demanda turística quedarien sensiblement disminuïdes serien transports, allotjament, restauració i agències de viatge.

**Estructura productiva.**

**El 16% de les empreses i el 12% de la població ocupada del Baix Llobregat desenvolupen activitats turístiques.** El pes d'aquestes activitats respecte el conjunt de l'estructura productiva és superior a la comarca que a l'Àmbit Territorial Metropolità (14% del total de les seves empreses i el 11% del total de la població ocupada) i al conjunt de Catalunya (15% de les empreses desenvolupen activitats

turístiques i l'11% de la població ocupada treballa en el sector turístic).

**Taula 4. Pes del sector turístic respecte el total d'estructura productiva.**

	Centres de cotització	Població assalariada	Població autònoma	Total població afiliada
Baix Llobregat	15,5	10,0	21,8	12,3
ATM	13,6	9,4	18,4	10,9
Catalunya	14,7	9,7	17,4	11,2

Font: OC-BL a partir de les dades del Departament d'Empresa i Ocupació (4rt trimestre 2013).

**El 9% de les empreses que desenvolupen activitats turístiques al conjunt de Catalunya estan ubicades al Baix Llobregat i el 10% de la població ocupada en activitats turístiques treballen a la comarca.**

En el 2013, 3.107 empreses desenvolupen activitats turístiques al Baix Llobregat. Això suposa el 15% de les empreses turístiques de l'Àmbit Territorial Metropolità i el 9% del conjunt de Catalunya. La població ocupada en el sector turístic al Baix Llobregat en el 2013 es xifra en 31.187 persones, 20.558 assalariades i 10.629 autònomes. El volum d'afiliació en el sector turístic a la comarca suposa el 15% del conjunt de la població afiliada en aquest sector a l'Àmbit Territorial Metropolità i el 10% de Catalunya.

**Taula 5. Estructura productiva de les activitats turístiques. Baix Llobregat 2013.**

	n	Variació anual		pes % / total ATM	pes % / total Catalunya
		Absoluta	Relativa (%)		
<b>Centres de cotització</b>	<b>3.107</b>	<b>-35</b>	<b>-1,1</b>	<b>15,3</b>	<b>8,9</b>
Població assalariada	20.558	-275	-1,3	13,9	9,4
Població autònoma	10.629	-17	-0,2	18,5	11,7
<b>Total població afiliada</b>	<b>31.187</b>	<b>-292</b>	<b>-0,9</b>	<b>15,2</b>	<b>10,1</b>

Font: OC-BL, a partir de dades del Departament d'Empresa i Ocupació (dades corresponents al 4rt trimestre de 2013)

Respecte el 2012 s'observa una disminució en tots els components de l'estructura productiva de les activitats turístiques. Disminueix en un 1% les empreses que desenvolupen activitats turístiques i en un 0,9% la població afiliada en aquest sector productiu.

El comportament de l'evolució del conjunt de l'estructura productiva de la comarca (-0,9% empreses; 0,0% assalariats i 0,5% autònoms respecte el darrer trimestre de 2012) mostra una major recuperació a l'observada en el sector turístic, continuant la tendència observada en l'any anterior.

Les activitats de menjar i begudes (restauració, càtering i altres serveis de menjar i begudes) i els serveis de transports (terrestre, marítim o aeri) són les que tenen més pes en l'estructura productiva del conjunt d'activitats del sector turístic.

Taula 6. Pes de les activitats econòmiques turístiques en el conjunt del sector. Baix Llobregat 2013.

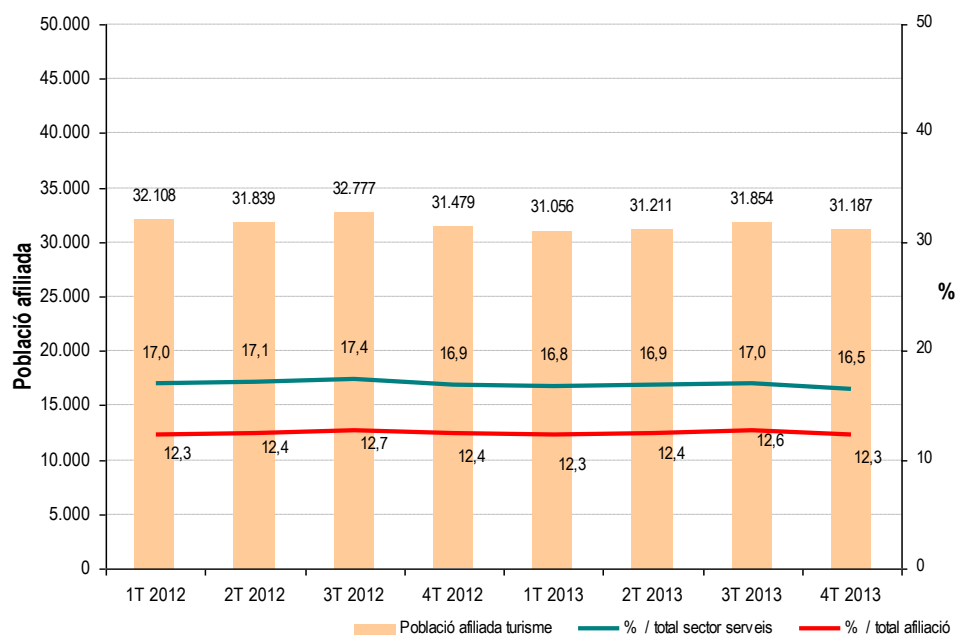
	Transports	Menjar i begudes	Allotjament	Agències de viatges i operadors turístics
<b>Centres de cotització</b>	<b>33,7</b>	<b>62,7</b>	<b>2,2</b>	<b>1,5</b>
Població assalariada	35,6	59,3	4,2	0,9
Població autònoma	52,9	45,0	0,7	1,4
<b>Total població afiliada</b>	<b>41,5</b>	<b>54,4</b>	<b>3,0</b>	<b>1,1</b>

Font: OC-BL, a partir de les dades del Departament d'Empresa i Ocupació (4rt trimestre 2013).

**Estabilitat i pes de l'ocupació del sector turístic.**

L'evolució de la població ocupada (assalariada i autònoma) del sector turístic de manera trimestral observa un ascens en els tercers trimestres de l'any. El major volum de població ocupada en el 2013 es registra en el tercer trimestre amb 31.187 afiliats, suposant el 17% del total de població ocupada del sector serveis i el 12% del conjunt dels sectors productius del Baix Llobregat.

Gràfic 10. Evolució de la població afiliada (assalariada i autònoma) en activitats turístiques. Baix Llobregat.

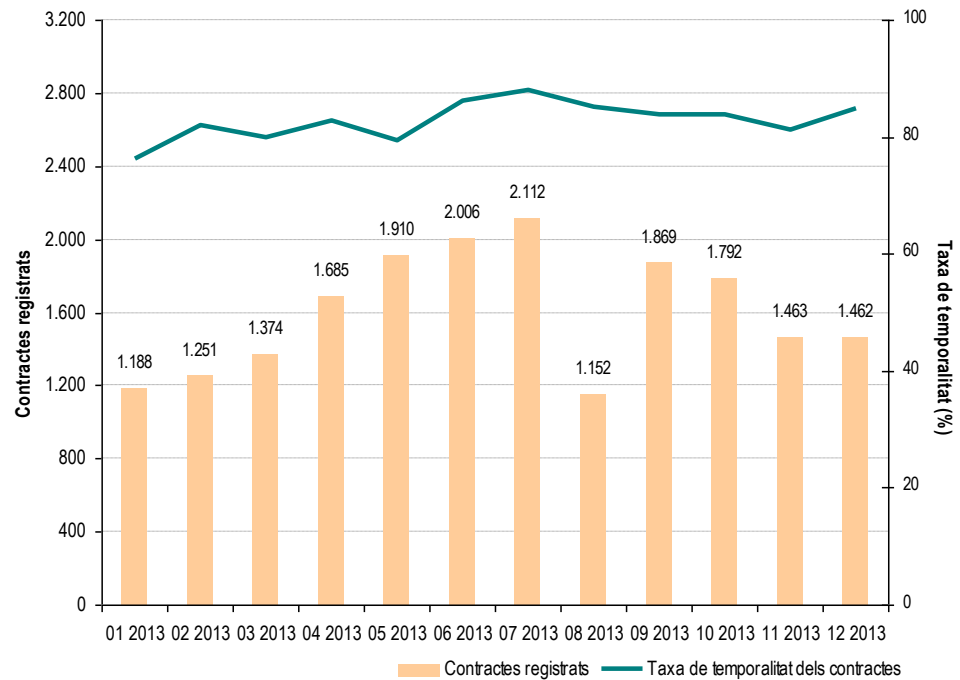


Font: OC-BL, a partir de les dades del Departament d'Empresa i Ocupació

Les noves contractacions registrades a activitats turístiques en el 2013 van suposar el 11% del total de contractacions registrades al Baix Llobregat. La temporalitat contractual ha estat un dels trets característics del sector turístic. Tot i això, de les 4 activitats que configuren el sector, 3 (transports, menjar i begudes i allotjament) tenen una taxa de temporalitat menor que l'observada en el conjunt de l'economia.



Gràfic 11. Evolució dels contractes registrats en activitats turístiques. Baix Llobregat.



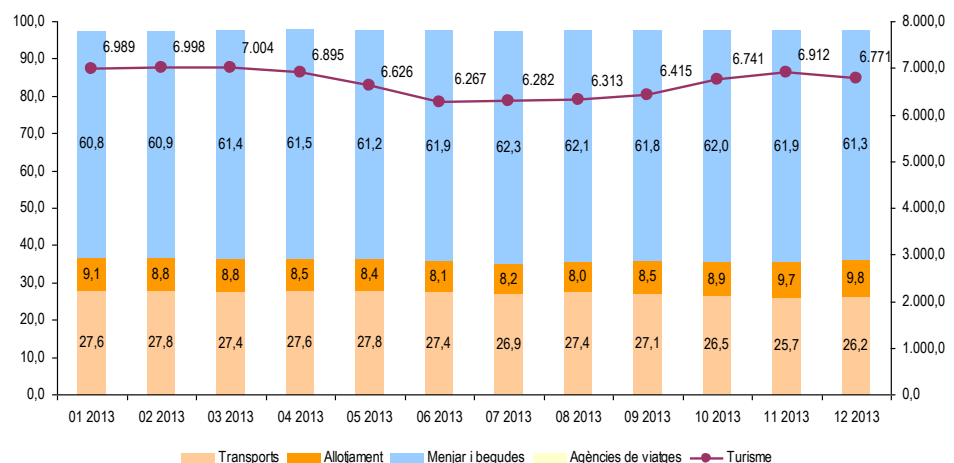
Font: OC-BL, a partir de les dades del Departament d'Empresa i Ocupació.

**Destrucció d'ocupació: atur i expedients de regulació d'ocupació.**

En el 2013 es van registrar 6.684 persones aturades en les oficines de treball que havien estat ocupades en activitats turístiques. Aquest volum d'aturats suposa el 10% del total de persones aturades de la comarca.

Les activitats del sector turístic que concentren un major volum de persones aturades són les de serveis de menjar i begudes i transports. L'evolució mensual de l'atur registra en els primers mesos de l'any, el major nombre d'aturats.

Gràfic 12. Evolució de l'atur registrat segons activitats del sector turístic. Baix Llobregat.



Font: OC-BL, a partir de les dades del Departament d'Empresa i Ocupació.

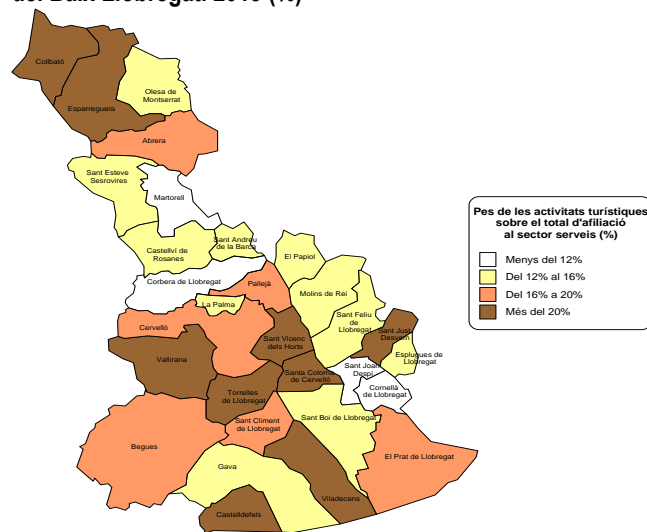
En el conjunt de Catalunya es van autoritzar 248 expedients de regulació d'ocupació en el sector turístic, afectant a 2.157 persones. Al Baix Llobregat 14

expedients (representant el 6% del total de Catalunya) que van afectar a 93 persones (el 4% del total de persones ocupades en el sector turístic de Catalunya afectades per un expedient de regulació d'ocupació). Respecte el 2012 ha disminuït el nombre de persones afectades per un expedient de regulació d'ocupació en el sector turístic, a la vegada, la incidència a la comarca (el pes respecte el total de Catalunya) ha estat menor.

### Distribució territorial de l'activitat turística al Baix Llobregat.

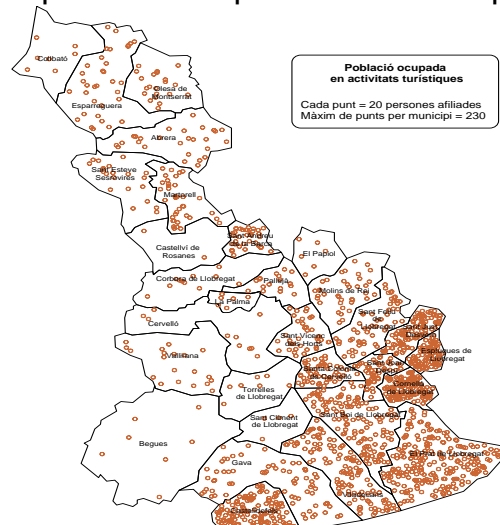
El pes de les activitats turístiques en l'economia del Baix Llobregat mostra una distribució territorial desigual. Es poden observar diferències per municipis tant pel que fa al pes del turisme sobre el total de població ocupada que treballa al sector serveis com pel que fa a la concentració de població ocupada. **Els municipis de la zona Delta i Centre de la comarca concentren el major nombre de llocs de treball de les activitats turístiques del Baix Llobregat.**

Mapa 4. Pes de les activitats turístiques sobre el total d'afiliació al sector serveis. Municipis del Baix Llobregat. 2013 (%)



Font: OC-BL, a partir de les dades del Departament d'Empresa i Ocupació (INSS - 4t Trimestre)

Mapa 5. Població ocupada en activitats turístiques. Municipis del Baix Llobregat. 2013 (%)



Font: OC-BL, a partir de les dades del Departament d'Empresa i Ocupació (INSS - 4t Trimestre)

### III. LES ACTIVITATS ECONÒMIQUES DEL SECTOR TURÍSTIC

#### 1. Serveis d'allotjament

##### Què són?

Les categories que configuren serveis d'allotjament corresponen al codi 55 de la Classificació Catalana d'Activitats Econòmiques (CCAEO9), són els hotels i allotjaments similars, allotjaments turístics i altres allotjaments de curta durada, càmpings.

##### Pes en el sector turístic

La importància dels serveis d'allotjament en el conjunt del sector turístic és major en el conjunt de Catalunya que al Baix Llobregat. Així, mentre el 7% de les empreses del sector turístic i el 11% de la població ocupada en aquest sector desenvolupa serveis d'allotjament, al Baix Llobregat el pes d'aquesta activitat no supera el 4% del conjunt d'activitats turístiques.

##### Evolució i estacionalitat

Respecte l'evolució dels components que configuren l'estructura productiva dels serveis d'allotjament augmenta la població afiliada i el nombre d'empreses. Aquest increment també s'observa en el conjunt de Catalunya.

Taula 7. Estructura productiva dels serveis d'allotjament. Baix Llobregat.

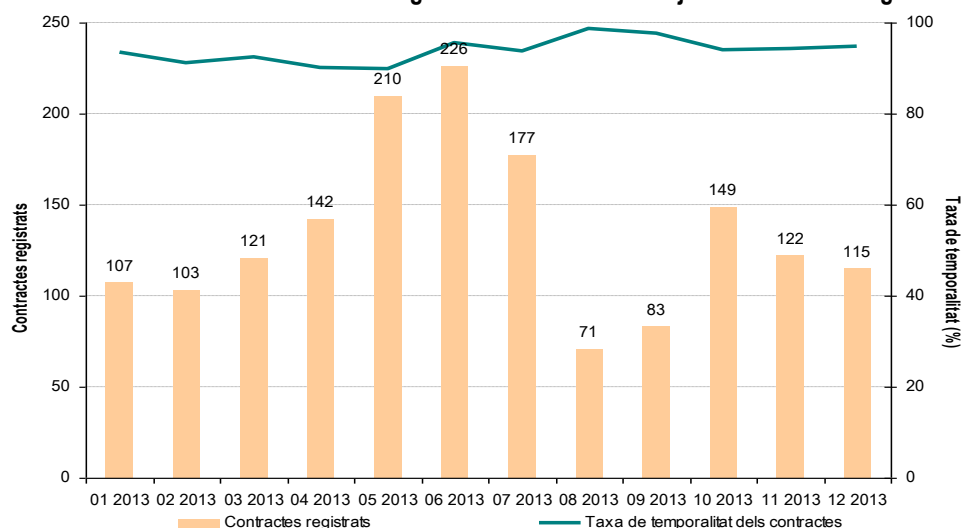
	n	Variació anual		% / total activitats hostaleria i turisme	% / total sector serveis
		Absoluta	Relativa (%)		
Centres de cotització	68	1	1,5	2,2	0,4
Població assalariada	866	24	2,9	4,2	0,6
Població autònoma	78	-2	-2,5	0,7	0,2
<b>Total població afiliada</b>	<b>944</b>	<b>22</b>	<b>2,4</b>	<b>3,0</b>	<b>0,5</b>

Font: OC-BL a partir de les dades del Departament d'Empresa i Ocupació. Dades corresponents al 4rt trimestre de 2014.

##### Contractació i temporalitat

Els mesos de maig, juny i juliol són els que van registrar més noves contractacions en serveis d'allotjament (210, 226 i 177 contractes respectivament). En tots els mesos de l'any la taxa de temporalitat contractual en serveis d'allotjament va superar el 90% del conjunt dels nous contractes registrats.

Gràfic 13. Evolució de la contractació registrada en serveis d'allotjament. Baix Llobregat.



Font: OC-BL, a partir de les dades del Departament d'Empresa i Ocupació.

## 2. Agències de viatges i operadors turístics

### Què són?

Les categories que s'engloben dins d'agències i operadors turístics corresponen al codi 79 de la Classificació Catalana d'Activitats Econòmiques (CCAEO9), són les activitats de les agències de viatges i operadors turístics i altres serveis de reserves i activitats que s'hi relacionen.

### Pes en el sector turístic

La importància de les agències de viatges i operadors turístics en el conjunt del sector turístic és major al conjunt de Catalunya que al Baix Llobregat, tot i això, en cap dels components de l'estructura productiva ni en cap dels dos àmbits territorials el pes d'aquesta activitat supera el 3%.

Respecte l'evolució dels components que configuren l'estructura productiva de les agències de viatges i operadors turístics disminueixen el nombre d'empreses que desenvolupen aquesta activitat econòmica però augmenta la població ocupada. En el conjunt de Catalunya l'increment de la població ocupada és de menor intensitat que l'observada a la comarca.

Taula 8. Estructura productiva d'agències de viatges i operadors turístics. Baix Llobregat.

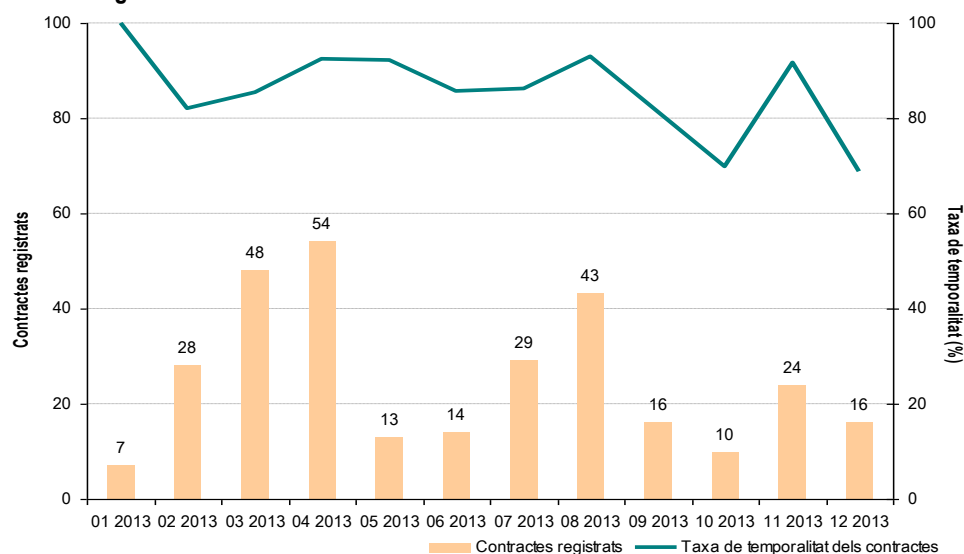
	n	Variació anual		% / total activitats hostaleria i turisme	% / total sector serveis
		Absoluta	Relativa (%)		
Centres de cotització	46	-2	-4,2	1,5	0,3
Població assalariada	189	2	1,1	0,9	0,1
Població autònoma	146	12	9,0	1,4	0,4
<b>Total població afiliada</b>	<b>335</b>	<b>14</b>	<b>4,4</b>	<b>1,1</b>	<b>0,2</b>

Font: OC-BL, a partir de les dades del Departament d'Empresa i Ocupació (INSS - 4t Trimestre)

### Estacionalitat i temporalitat de les noves contractacions

Els mesos de març i abril són els que registren major nombre de noves contractacions en agències de viatges i operadors turístics (48 i 54 contractes registrats en el 2013 al Baix Llobregat). En gairebé tots els mesos de l'any la taxa de temporalitat contractual supera el 85% del total de contractes registrats en aquesta activitat econòmica.

Gràfic 14. Evolució de la contractació registrada en agències de viatges i operadors turístics. Baix Llobregat.



Font: OC-BL, a partir de les dades del Departament d'Empresa i Ocupació

### 3. Serveis de menjars i begudes

#### Què són?

Les categories que configuren serveis de menjar i begudes corresponen al codi 56 de la Classificació Catalana d'Activitats Econòmiques (CCAEO9), són els restaurants i establiments de menjar, la provisió de menjar preparats per a celebracions i altres serveis de menjars i establiments de begudes.

#### Pes en el sector turístic

Serveis de menjar i begudes és l'activitat que té major pes en el sector turístic del Baix Llobregat (ocupa al 54% de la població afiliada en el sector turístic i registra el 63% de les empreses del sector). La importància dels serveis de menjars i begudes en el conjunt del sector turístic és lleugerament superior al conjunt de Catalunya que al Baix Llobregat respecte la seva població ocupada (55%) i el nombre d'empreses registrades (66%).

Respecte l'evolució dels components que configuren l'estructura productiva dels serveis de menjar i begudes, disminueix lleugerament la població afiliada però augmenta el nombre d'empreses registrades. L'increment de les empreses registrades és major a la comarca que al conjunt de Catalunya.

Taula 9. Estructura productiva de serveis de menjars i begudes. Baix Llobregat.

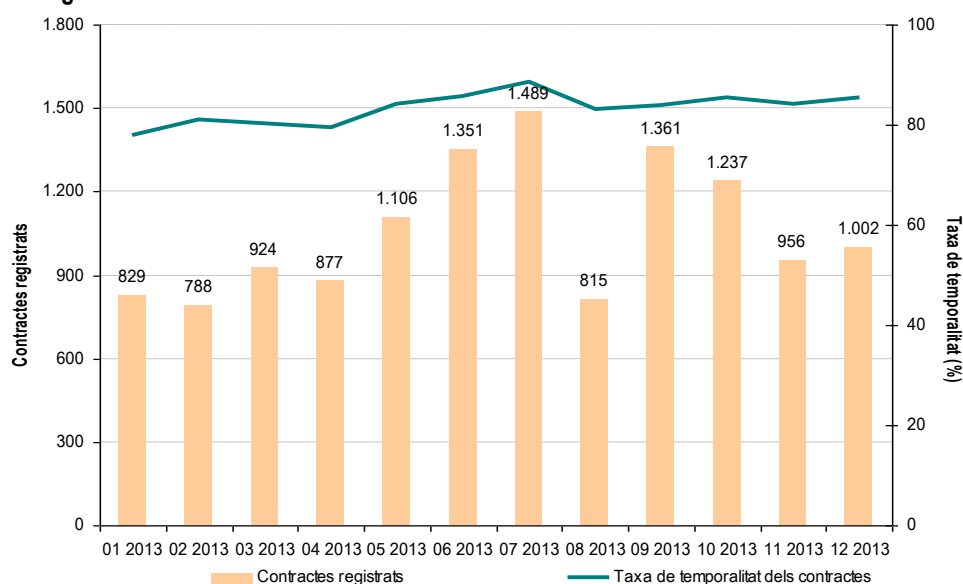
	n	Variació anual		% / total activitats hostaleria i turisme	% / total sector serveis
		Absoluta	Relativa (%)		
Centres de cotització	1.947	36	1,9	62,7	12,5
Població assalariada	12.191	-261	-2,1	59,3	8,1
Població autònoma	4.787	24	0,5	45,0	12,5
<b>Total població afiliada</b>	<b>16.978</b>	<b>-237</b>	<b>-1,4</b>	<b>54,4</b>	<b>9,0</b>

Font: OC-BL, a partir de les dades del Departament d'Empresa i Ocupació (INSS - 4t Trimestre)

#### Estacionalitat i temporalitat de les noves contractacions

Els mesos de juliol i setembre són els que registren més noves contractacions en serveis de menjar i begudes (1.489 i 1.361 nous contractes), en quant la temporalitat contractual observada només supera el 83% en els mesos de major contractació.

Gràfic 15. Evolució de la contractació registrada en serveis de menjars i begudes. Baix Llobregat.



Font: OC-BL, a partir de les dades del Departament d'Empresa i Ocupació.

## 4. Serveis de transport

### Què són?

Les categories que s'inclouen dins serveis de transport corresponen als codis 49,50 i 51 de la Classificació Catalana d'Activitats Econòmiques (CCAEO9), són transport terrestre, transport marítim i transport aeri.

### Pes en el sector turístic

La importància dels serveis de transport en el conjunt del sector turístic és major a la comarca que al conjunt de Catalunya. Així, mentre al Baix Llobregat el 34% de les empreses del sector turístic treballen en serveis de transports, aquest percentatge a Catalunya és del 23%. Respecte a la població ocupada, més del 42% de la població ocupada de les activitats turístiques de la comarca treballa en serveis de transport, el cas de Catalunya el 31% de la població ocupada en activitats turístiques treballa en transports.

Taula 10. Estructura productiva del servei de transports. Baix Llobregat 2013.

	n	Variació anual		% / total activitats hostaleria i turisme	% / total sector serveis
		Absoluta	Relativa (%)		
Centres de cotització	1.046	-70	-6,3	33,7	6,7
Població assalariada	7.312	-40	-0,5	35,6	4,8
Població autònoma	5.618	-51	-0,9	52,9	14,7
<b>Total població afiliada</b>	<b>12.930</b>	<b>-91</b>	<b>-0,7</b>	<b>41,5</b>	<b>6,8</b>

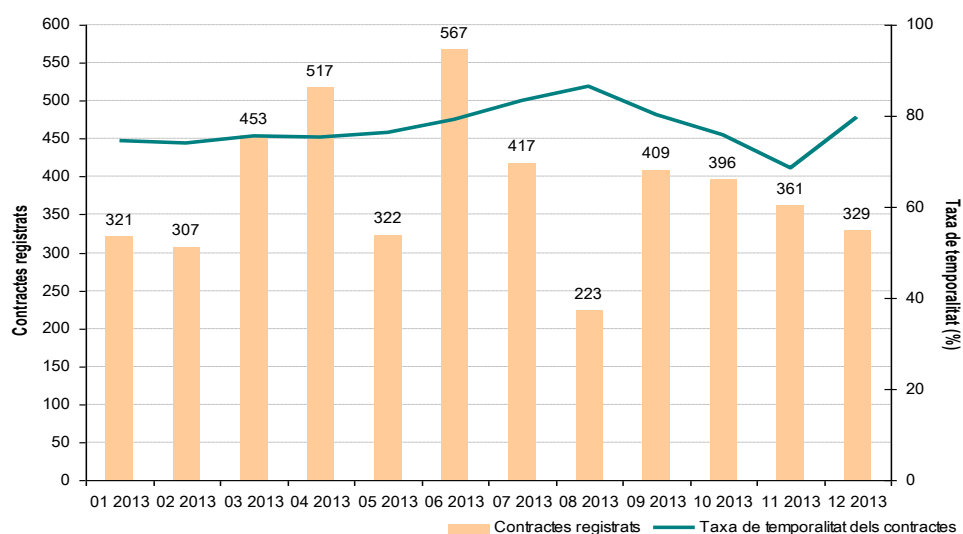
Font: OC-BL, a partir de les dades del Departament d'Empresa i Ocupació (INSS - 4t Trimestre)

El descens dels components de l'estructura productiva del servei transports es generalitzada. La disminució de l'estructura productiva del servei transports ha estat superior al Baix Llobregat que al conjunt de Catalunya.

### Estacionalitat i temporalitat de les noves contractacions

Els mesos de març, abril i juny són els mesos amb més noves contractacions registrades en serveis transports amb 453, 517 i 567 contractes registrats respectivament. En gairebé tots els mesos de l'any la taxa temporalitat contractual no supera el 80% del total de contractes registrats en aquesta activitat econòmica.

Gràfic 16. Evolució de la contractació registrada en serveis de transports. Baix Llobregat.



Font: OC-BL, a partir de les dades del Departament d'Empresa i Ocupació.

## IV. CONCLUSIONS

---

Les dades d'aquest 2013 mostren com **el sector turístic compta amb elements que poden afavorir una perspectiva de futur positiva.**

**El pes del sector turístic en el conjunt de l'estructura productiva de la comarca supera al pes que té aquest sector en l'Àmbit Territorial Metropolità i en el conjunt de Catalunya.** El 16% de les empreses i el 12% de la població ocupada del Baix Llobregat desenvolupen activitats turístiques. A la vegada, el 10% del total de la població ocupada en el sector turístic desenvolupa la seva activitat al Baix Llobregat. Així, conèixer i monitoritzar el desenvolupament de les activitats turístiques esdevé imprescindible per a conèixer i monitoritzar el desenvolupament del conjunt de l'economia de la comarca.

Barcelona es situa entre les ciutats d'Europa que celebra un major nombre de convencions i fires internacionals, això hauria de ser un revulsiu per animar el dinamisme del sector turístic de la comarca.

El creixement del flux de turistes estrangers i l'increment del client nacional mostren el creixement de la demanda que dibuixen les expectatives per aquest any.

L'ocupació hotelera l'any 2013 ha superat en 6 dels 12 mesos la dels darrers anys i s'ha consolidat el turisme MICE o de negocis al Baix Llobregat, seguint la mateixa tendència de l'estat espanyol, que ha representat el 52% del total d'estades als hotels de la comarca.

Si bé la nostra comarca resulta molt atractiva per fer estades per raons de negoci, degut a la proximitat a Barcelona, cal apuntar que durant el 2013 els motius vacacionals han tornat a créixer. De fet, és una tendència en els últims cinc anys, amb un increment superior als 20 punts.

El futur del sector demanda una major especialització en l'oferta, considerant els diferents perfils del turista com també els diversos canals d'informació i comunicació a disposició dels mateixos. Així, cal esmerçar els esforços per a estudiar el nostre client, millorar el nostre posicionament en els mitjans socials i elaborar continguts atractius i de qualitat.

Per a potenciar i dinamitzar el sector turístic a la comarca, des del **Consorci de Turisme del Baix Llobregat** està treballant en diverses iniciatives: turisme familiar, de reunions, d'oci, esportiu i gastronòmic, amb els restauradors que promouen una cuina amb productes autòctons. En el camp del turisme familiar s'han organitzat promocions com el cupó amb descomptes per a famílies, amb el qual més de 18.000 persones han visitat la comarca. L'any 2014 coincideix que és l'any internacional del turisme familiar a Catalunya, pel qual des del Consorci de Turisme es treballa amb diferents accions adreçades a aquest segment.

Així mateix, l'any 2014 obre les portes al Consorci a altres eines per mostrar i captar nous visitants a través d'Internet amb una nova web, una web app, treballant amb les xarxes socials amb Facebook, Twitter i Instagram, i un projecte de "Realitat Augmentada" que vol apropar encara més l'oferta turística a tots els visitants.

Totes les accions del Consorci es desenvoluparan en les següents línies de treball:

1. Creació de productes turístics en base a la principal oferta turística: turisme de reunions, gastronomia, modernisme, camins i senders, turisme escolar; turisme ornitològic, turisme familiar i turisme esportiu.

2. Promoció turística de la comarca mitjançant la promoció online, offline, organització de famtrips i presstrips o l'assistència a fires i workshops prioritzant el mercat potencial del Baix Llobregat.
3. Suport a la competitivitat de les empreses turístiques. Facilitant informació i coneixement del sector mitjançant l'Observatori Comarcal del Baix Llobregat; implantació del segell de qualitat turística SICTED o realització de trobades empresarials.
4. Assessorament a municipis, empresaris i emprenedors en la posada en marxa de productes, recerca de subvencions o informació sobre la normativa turística vigent.



## BIBLIOGRAFIA I RECURSOS

---

### El sector turístic en el 2013. Publicacions referents.

EUROSTAT. Recull de publicacions sector turístic

Recull de les publicacions de l'EUROSTAT entorn el sector turístic.

<http://epp.eurostat.ec.europa.eu/portal/page/portal/tourism/publications>

Empresa i Ocupació. Generalitat de Catalunya. *Indicadors de posició competitiva del sector turístic*

Informe trimestral que recull la monitorització dels indicadors de posició competitiva del sector turístic que es fonamenten en els preus i en la quota de mercat.

[http://www2.gencat.cat/docs/observatoritreball/02%20-%20Ambits%20tematics/Turisme/06%20-%20Indicadors%20de%20posici%C3%B3%20competitiva/2013/Arxius/Indicadors\\_de\\_posici%C3%B3\\_competitiva-2013-1rT.pdf](http://www2.gencat.cat/docs/observatoritreball/02%20-%20Ambits%20tematics/Turisme/06%20-%20Indicadors%20de%20posici%C3%B3%20competitiva/2013/Arxius/Indicadors_de_posici%C3%B3_competitiva-2013-1rT.pdf)

Empresa i ocupació. Generalitat de Catalunya. *Informe anual d'estructura empresarial.*

Informe d'estructura empresarial que inclou en l'anàlisi el sector turístic.

[http://www2.gencat.cat/docs/observatoritreball/Generic/Documents/Empresa/Estructura%20empresarial/2013/Arxius/Informe%20empreses\\_2013.pdf](http://www2.gencat.cat/docs/observatoritreball/Generic/Documents/Empresa/Estructura%20empresarial/2013/Arxius/Informe%20empreses_2013.pdf)

Empresa i ocupació. Generalitat de Catalunya. *Nota EPA 4T2013.*

Nota trimestral de l'explotació de l'Enquesta de Població activa, s'inclou un capítol destinat al sector turístic.

[http://www2.gencat.cat/docs/observatoritreball/Generic/Documents/Treball/Estudis/EPA%20sectorial/2013/Arxius/nota\\_EPA\\_sectors\\_4t13.pdf#page=19](http://www2.gencat.cat/docs/observatoritreball/Generic/Documents/Treball/Estudis/EPA%20sectorial/2013/Arxius/nota_EPA_sectors_4t13.pdf#page=19)

Empresa i Ocupació. Generalitat de Catalunya. *Fitxes de mercat.*

Fitxes amb informació conjuntural de demanda dels principals mercats emissors estrangers a Catalunya. Inclouen una fitxa del comportament del conjunt de visitants estrangers (turistes i excursionistes) a Catalunya, dades mensuals i de tendència dels darrers 12 mesos, de variables de despesa i aflluència de visitants. Font: FRONTUR de l'IET (Turespaña).

<http://www2.gencat.cat/portal/site/empresaiocupacio/menuitem.32aac87fcae8e050a6740d63b0c0e1a0/?vgnnextoid=72f6cb7dde271410VgnVCM1000008d0c1e0aRCRD&vgnnextchannel=72f6cb7dde271410VgnVCM1000008d0c1e0aRCRD&vgnnextfmt=default>

ICCA-International Congress and Convention Association. *50 years statistics. A Modern History of international Association Meetings. (1963-2012).*

Compendi de les activitats realitzades per l'ICCA des de la seva fundació. Recull des de 2003 de les convencions internacionals realitzades per països i ciutats.

<http://www.iccaworld.com/cdps/cditem.cfm?nid=5180>

UNWTO. *Panorama OMT del turisme internacional. Edició 2013.*

Informe anual de l'Organització Mundial del Turisme respecte la situació del turisme al món.

[http://dtxqtq4w60xqpw.cloudfront.net/sites/all/files/pdf/unwto\\_highlights13\\_sp\\_hr\\_0.pdf](http://dtxqtq4w60xqpw.cloudfront.net/sites/all/files/pdf/unwto_highlights13_sp_hr_0.pdf)

UNWTO. *3rd International Conference on Tourism and Media: exploring new tourism communication formats*

<http://media.unwto.org/press-release/2013-12-04/3rd-international-conference-tourism-and-media-exploring-new-tourism-commun>

UNWTO. *Compendium of Tourism Statistics. 2014 edition.*

<http://www.e-unwto.org/content/j08846/>

**UNWTO. *World Tourism Barometer***

Publicació regular que té com objectiu monitoritzar l'evolució a curt termini del turisme. Conté tres elements constants: evolució dels principals països de destí, evolució del transport aeri (principals destinacions) i avaluació prospectiva i retrospectiva del turisme.

<http://mkt.unwto.org/en/barometer>

**Tendències del sector turístic per al 2014**

ExcelTur. *Perspectivas turísticas. Valoración empresarial del año empresarial 2013 i perspectivas 2014.*

[http://exceltur.org/excel01/contenido/portal/files/Presentaci%C3%B3n%20Informe%20Perspectivas%20N47%20Balance%202013%20y%20perspectivas%202014%20def%20\[Modo%20de%20compatibilidad\]1.pdf](http://exceltur.org/excel01/contenido/portal/files/Presentaci%C3%B3n%20Informe%20Perspectivas%20N47%20Balance%202013%20y%20perspectivas%202014%20def%20[Modo%20de%20compatibilidad]1.pdf)

Beonprice. *Tendencias turísticas internacionales para el 2014.*

<http://beonprice.com/blog/2014/01/16/tendencias-turisticas-internacionales-para-2014>

Tenturismo. *Tendencias turísticas en social media 2014.*

<http://www.tenturismo.com/index.php/web-20/278-tendencias-en-social-media-para-2014.html>

Fitur 2014. *6 tendencias de Google para el sector del turismo en internet*

<http://www.prnoticias.com/index.php/marketing/1101-festivales-y-premios/20127562-fitur-2014-javier-delgado-explica-6-tendencias-futuras-de-google-para-el-sector-turismo-en-internet>

HostelTur. *Tendencias del turismo internacional para el próximo año.*

[http://www.hosteltur.com/126260\\_tendencias-internacionales-turismo-nuevo-ano.html](http://www.hosteltur.com/126260_tendencias-internacionales-turismo-nuevo-ano.html)

Travelmarketreport. *Six travel trends to watch in 2014 and beyond.*

<http://www.travelmarketreport.com/articles/Six-Travel-Trends-to-Watch-in-2014-Beyond>