

INFORME TRIMESTRAL D'OCUPACIÓ HOTELERA 4T 2010

BAIX LLOBREGAT

PRESENTACIÓ

Teniu a les mans una nova edició de l'Informe Trimestral d'Ocupació Hotelera del Baix Llobregat corresponent al quart trimestre de 2010.

Aquest informe és un dels productes que realitza l'Observatori de Turisme del Baix Llobregat, que es va posar en funcionament el mes de juny de 2008 amb l'objectiu de disposar d'informació completa sobre la dinàmica i característiques del mercat turístic del Baix Llobregat, de forma que empresaris, administracions, i altres entitats que operen en el sector puguin actuar i planificar amb un millor coneixement de la realitat.

Aquest informe trimestral completa els actuals serveis que ofereix l'Observatori com ara l'elaboració dels Informes Mensuals d'Ocupació Hotelera i d'Apartaments que s'envien als allotjaments que participen oferint les seves dades mensualment.

Finalment, volem expressar el nostre agraïment a la implicació dels establiments hotelers de la comarca, i de manera especial, a aquells que han col·laborat en l'enquesta mensual d'ocupació hotelera ja que, sense la seva participació, aquest informe trimestral no hauria estat possible.

Esperem que aquesta informació sigui del seu interès, i restem a la seva disposició per a qualsevol dubte o aclariment al respecte.

Observatori de turisme del Baix Llobregat

PRESENTACIÓ.....	1
ÍNDEX.....	2
I. INTRODUCCIÓ I METODOLOGIA.....	3
II. DADES BÀSIQUES D'OFERTA HOTELERA.....	6
III. OCUPACIÓ HOTELERA.....	8
IV. TARIFES.....	11
V. ANÀLISI DE LA DEMANDA.....	14
VI. PREVISIÓ D'OCUPACIÓ.....	21
TAULES RESUM PER ZONES TERRITORIALS.....	22
ANNEX.....	24

I. INTRODUCCIÓ I METODOLOGIA

Des del mes de juny de 2008 l'Observatori de Turisme del Baix Llobregat realitza una enquesta on es recullen les dades d'ocupació hotelera de la comarca i les característiques de la mateixa. L'informe trimestral d'ocupació hotelera que a continuació us presentem es nodreix, principalment, d'aquesta enquesta.

Com es pot observar en el quadre adjunt, el qüestionari agrupa en 4 blocs les preguntes destinades a l'establiment hoteler:

- Dades bàsiques, on es recull la informació bàsica de l'establiment (nom; categoria; municipi; any d'obertura; nombre d'habitacions). Aquesta informació es distingeix de les següents per no variar al llarg dels mesos (degut a les seves característiques).
- Grau, tipus d'ocupació i tarifes, on es recull el percentatge d'ocupació i les tarifes segons dies laborables o festius i caps de setmana.
- Tipologia de client, on es considera la mitjana de nits d'estada, la procedència i el motiu de l'estada del client.
- Previsió d'ocupació, on es pregunta la previsió d'ocupació per al proper mes.

Esquema del qüestionari d'ocupació que es tramet a tots els establiments hotelers del Baix Llobregat

QÜESTIONARI D'OCUPACIÓ D'ESTABLIMENTS HOTELERS DEL BAIX LLOBREGAT						
Dades bàsiques						
<ul style="list-style-type: none">▪ Nom de l'establiment▪ Categoria▪ Municipi▪ Any d'obertura de l'establiment▪ Habitacions individuals▪ Habitacions dobles▪ Suites▪ Altres (especificar)						
Grau, tipus d'ocupació i tarifes						
<ul style="list-style-type: none">▪ Percentatge d'ocupació d'habitacions:▪ Percentatge d'ocupació durant el mes x: %ocupació Tarifes - Dilluns a dijous - Caps de setmana						
Tipologia de client						
<ul style="list-style-type: none">▪ Mitjana de nits d'estada▪ Procedència <table><tr><td><i>Espanya</i></td><td><i>Estranger</i></td></tr><tr><td>Especificar CCAA</td><td>Especificar Estat</td></tr></table>▪ Motiu de l'estada<ul style="list-style-type: none">- Negocis- Salut- Vacances- Esdeveniments específics			<i>Espanya</i>	<i>Estranger</i>	Especificar CCAA	Especificar Estat
<i>Espanya</i>	<i>Estranger</i>					
Especificar CCAA	Especificar Estat					
Previsió d'ocupació						
<ul style="list-style-type: none">▪ Previsió d'ocupació d'habitacions per al proper mes						

Hotels que han participat. ¹

El grau de significació de les dades presentades en aquest informe respon en gran mesura a la participació del conjunt d'establiments hotelers i a la informació facilitada. El nombre d'hotels ubicats a la comarca és de **52**. Tot i així, donat que el fet de respondre el qüestionari és totalment voluntari per part de cada entitat, la participació en l'enquesta no ha estat de la totalitat d'establiments. El nombre d'establiments hotelers que han col·laborat **aquest trimestre** (octubre, novembre i desembre) ha estat de **37**. Els establiments de les zones Delta i Centre han estat els que més han participat en l'enquesta d'ocupació hotelera, superant en el 80% de la totalitat dels seus establiments hotelers en el cas de la Zona Delta. Segons categoria, més del 90% dels establiments hotelers de 4 estrelles han participat en l'enquesta. Dels establiments d'1 i 2 estrelles un 58% ha col·laborat en l'enquesta. El 64% dels establiments de 3 estrelles han participat en l'enquesta del quart trimestre de 2010.

Participació dels hotels en l'enquesta d'ocupació. 4T 2010

<i>Total Baix Llobregat</i>					
	Total				37
	%				71,2%
<i>Segons categoria</i>					
		<i>1 i 2*</i>	<i>3*</i>	<i>4 i 5*</i>	
	Total	10	11	16	
	% sobre el total de cada categoria	58,8%	64,7%	94,1%	
<i>Segons zona territorial</i>					
		<i>Zona Nord</i>	<i>Zona Centre</i>	<i>Zona Delta</i>	
	Total	6	10	21	
	% sobre el total de cada zona	60,0%	66,7%	80,8%	

Font: Enquesta d'ocupació hotelera. Observatori de Turisme del Baix Llobregat

¹ Els establiments hotelers que han col·laborat facilitant dades d'ocupació corresponents al quart trimestre de 2010 han estat:

Abba Garden (Esplugues de Llobregat)	Hesperia Sant Just (Sant Just Desvern)
AC Gavà Mar (Gavà)	Hotel Campanile Barcelona Sur-Cornellà (Cornellà de Llobregat)
AC Martorell (Martorell)	Hotel Front Air Congress (Sant Boi de Llobregat)
ACTA Bcn Events (Castelldefels)	Hotel Les Torres (Sant Esteve Sesrovires)
Barceló Montserrat (Sant Esteve Sesrovires)	Hotel Pitort (Castelldefels)
Bel Air (Castelldefels)	Husa Via Barcelona (Sant Joan Despí)
Best Western Mediterráneo (Castelldefels)	Ibis Barcelona Viladecans (Viladecans)
Blauet (El Prat de Llobregat)	Ibis Castelldefels (Castelldefels)
Canal Olímpic (Castelldefels)	Ibis Fira de Cornellà (Cornellà de Llobregat)
Can Missé (Collbató)	Luna (Castelldefels)
Catalonia Bristol (Sant Andreu de la Barca)	Neptuno (Castelldefels)
Ciudad de Castelldefels (Castelldefels)	NH Porta de Barcelona (Sant Just Desvern)
City Park Hotel Sant Just (Sant Just Desvern)	NH Sant Boi de Llobregat (Sant Boi de Llobregat)
Esplugues (Esplugues de Llobregat)	Novotel Barcelona Cornellà (Cornellà de Llobregat)
El Tiburón (Castelldefels)	Playafels (Castelldefels)
Express by Holiday Inn (Molins de Rei)	Restaurant El Castell (Sant Boi de Llobregat)
Flora Parc (Castelldefels)	Tryp Barcelona Aeropuerto (El Prat de Llobregat)
Golf Can Rafel (Cervelló)	Villa Adela (Castelldefels)
Gran Hotel Rey Don Jaime (Castelldefels)	

Per realitzar la lectura de les dades, cal tenir en compte que no tots els establiments responen a totes les preguntes de l'enquesta, com tampoc tots responen tots els mesos. Per tant, la realitat és que hotels diferents responen preguntes en moments diferents, fet que pot donar lloc a que en algun cas es trobin petits salts en la sèrie evolutiva perquè algun grup d'hotels no proporcionés dades un mes determinat.

En resum, tot i les limitacions metodològiques a les que es troba sotmesa l'enquesta per la seva pròpia condició, els resultats obtinguts ens permeten aproximar-nos a la realitat i característiques de l'ocupació hotelera a la comarca, fet que per si mateix és suficient com per justificar la importància d'aquesta anàlisi i per encoratjar els establiments hotelers a millorar la representativitat de les dades amb la seva participació.

II. DADES BÀSIQUES D'OFERTA HOTELERA²

La majoria dels establiments hotelers de la comarca s'ubiquen a la Zona Delta, les categories de 3 i 4 estrelles són les més presents al Baix Llobregat. La mitjana d'antiguitat dels establiments hotelers és de 22 anys.

Taula 1. Nombre d'hotels per zones territorials i categoria. Baix Llobregat. 2010

	5*		4*		3*		2*		1*		Total	
	n	%	n	%	n	%	n	%	n	%	n	%
Zona Centre	0	0,0	5	33,3	6	40,0	4	26,7	0	0,0	15	100
Zona Delta	0	0,0	10	37,0	7	25,9	5	18,5	5	18,5	27	100
Zona Nord	0	0,0	2	20,0	4	40,0	4	40,0	0	0,0	10	100
Baix Llobregat	0	0,0	17	32,7	17	32,7	13	25,0	5	9,6	52	100

Font: Consorci de Turisme del Baix Llobregat. Observatori de Turisme del Baix Llobregat

Taula 2. Places hoteleres per zones territorials i categoria. Baix Llobregat. 2010

	5*		4*		3*		2*		1*		Total	
	n	%	n	%	n	%	n	%	n	%	n	%
Zona Centre	0	0,0	1.307	44,2	1.133	38,4	514	17,4	0	0,0	2.954	100
Zona Delta	99	2,4	2.512	61,9	850	20,9	461	11,4	139	3,4	4.061	100
Zona Nord	0	0,0	319	36,0	325	36,6	243	27,4	0	0,0	887	100
Baix Llobregat	99	1,3	4.138	52,4	2.308	29,2	1.218	15,4	139	1,8	7.902	100

Font: Consorci de Turisme del Baix Llobregat. Observatori de Turisme del Baix Llobregat

El conjunt de la comarca compta amb 52 establiments hotelers. La zona Delta -El Prat de Llobregat, Castelldefels, Begues, Viladecans, Gavà i Sant Boi de Llobregat- és la que concentra un major número d'establiments (un 52% del total); el 29% dels hotels es situen a la zona Centre -Sant Just Desvern, Esplugues de Llobregat, Cornellà, Sant Joan Despí, Sant Feliu de Llobregat i Molins de Rei- i el 20% a la Nord -Sant Esteve Sesrovires, Martorell, Sant Andreu de la Barca, Collbató, Cervelló i Corbera de Llobregat-.

El major nombre d'allotjaments turístics es concentra en la categoria de 3 i 4 estrelles (el 52,4% del total) amb 17 establiments. Per altra banda, en el territori hi ha 13 establiments de 2 estrelles, i 5 establiments d'1 estrella.

El Baix Llobregat compta amb 7.902 places hoteleres de les que més del 50% es concentren en els establiments de 4 estrelles.

Taula 3. Nombre d'establiments hotelers segons antiguitat. Baix Llobregat. 2010

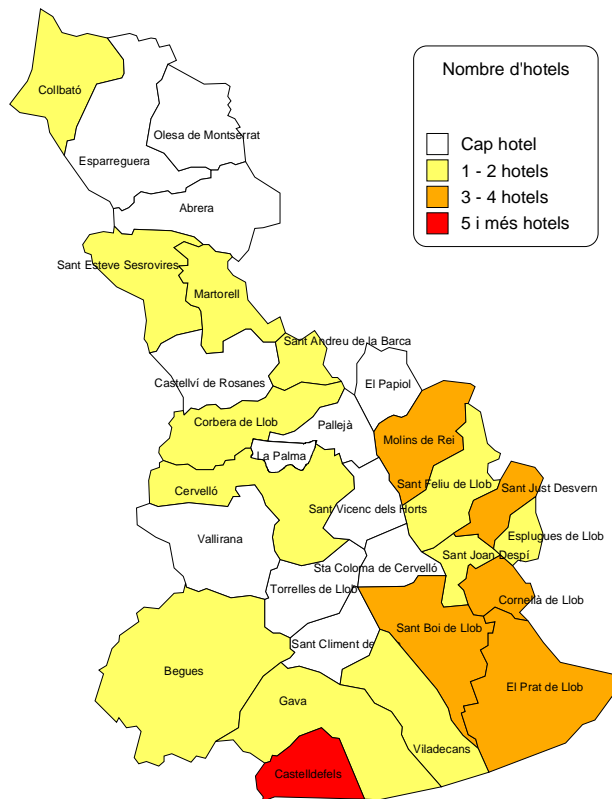
	< 6 anys	6 a 10 anys	11 a 20 anys	21 a 30 anys	> 30 anys	Total
Establiments	13	16	6	1	16	52
n / total (%)	25,0	30,8	11,5	1,9	30,8	100

Font: Consorci de Turisme del Baix Llobregat. Observatori de Turisme del Baix Llobregat

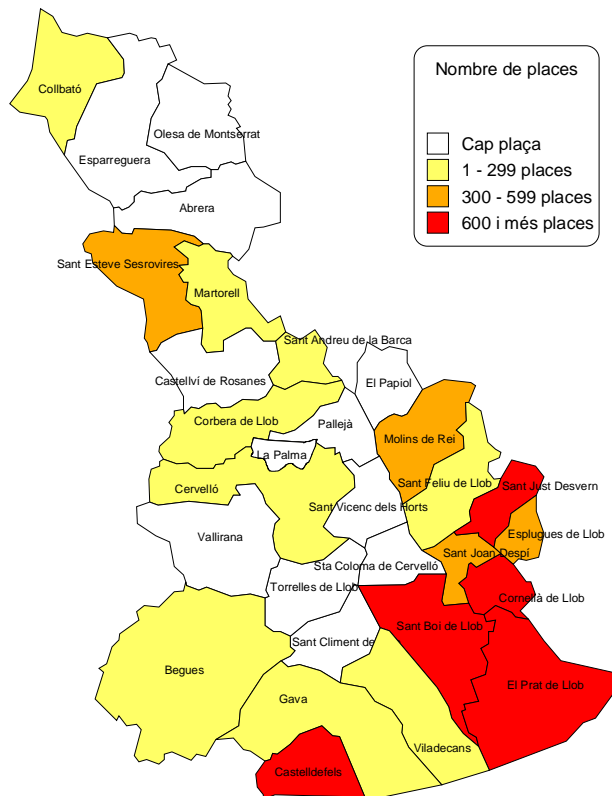
Pel que fa a l'antiguitat dels establiments hotelers de la comarca, més del 50% tenen menys de deu anys. Tot i així es veu també com més del 30% dels establiments hotelers de la comarca tenen més de 30 anys d'antiguitat.

² S'inclouen 99 places de 5 estrelles que són les que ofereix l'hotel Renaissance Barcelona Airport. Aquest hotel disposa d'habitacions amb categories de 4 i 5 estrelles, tot i que en termes d'establiment està inclòs en el grup d'hotels de 4 estrelles.

Mapa 1. Oferta d'hotels del Baix Llobregat. 2010.



Mapa 2. Oferta de places hoteleres del Baix Llobregat. 2010.



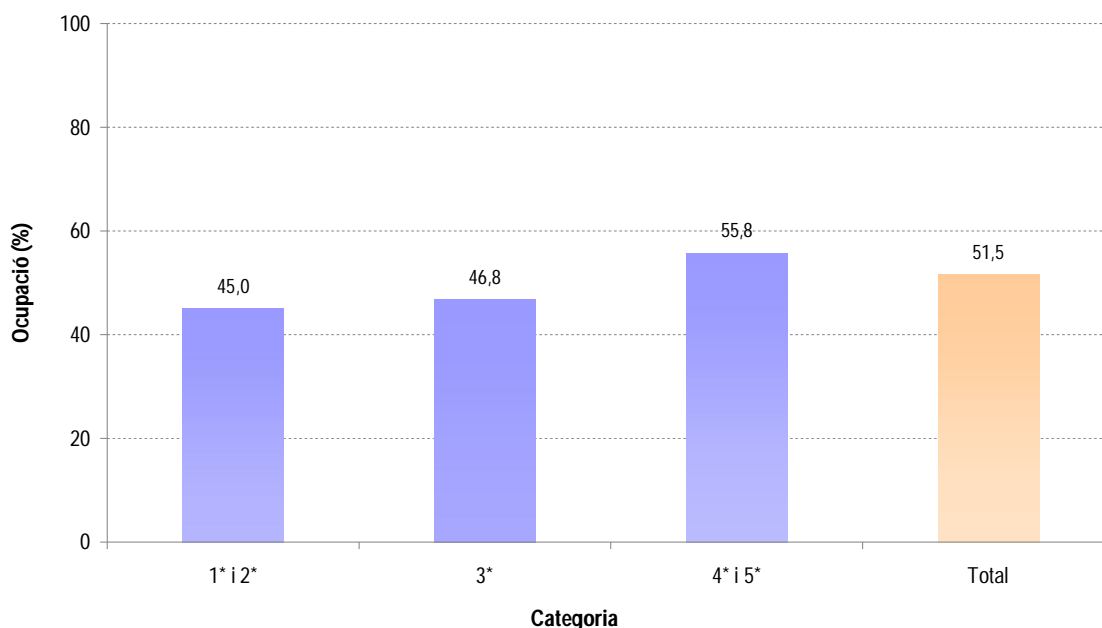
III. OCUPACIÓ HOTELERA

L'ocupació hotelera a la comarca del Baix Llobregat supera el 51% en el quart trimestre del 2010. Per categoria, han estat els establiments de 4 i 5 estrelles els que han presentat un major percentatge d'ocupació, i per zones, la Centre ha estat la que ha tingut un percentatge d'ocupació més elevat.

L'ocupació hotelera és una de les variables més emprades a l'hora d'analitzar el sector hotelier, és per aquesta raó que en aquest informe s'estudia l'evolució i les característiques de l'ocupació segons les zones territorials de la comarca i segons les categories dels diferents establiments hotelers.

En el quart trimestre de 2010, l'ocupació del total d'hotels del Baix Llobregat va ser del 51,5% (17,3 punts percentuals per sota de la xifra observada l'anterior trimestre). Per categories, els hotels de 4 i 5 estrelles van ser els que van aconseguir un major percentatge d'ocupació (el 55,8%), en canvi, els establiments d'1 i 2 estrelles van ser els que van concentrar el menor percentatge d'ocupació amb un 45%. Respecte el tercer trimestre de 2010, ha disminuït considerablement l'ocupació en tots els establiments, sent els de 3 estrelles on més ha disminuït el percentatge d'ocupació (al tercer trimestre de 2010 el seu percentatge d'ocupació va ser del 65,3%, 18,5 punts percentuals més que en aquest trimestre).

Gràfic 1. Percentatge d'ocupació segons categoria de l'hotel. Baix Llobregat. 4T 2010

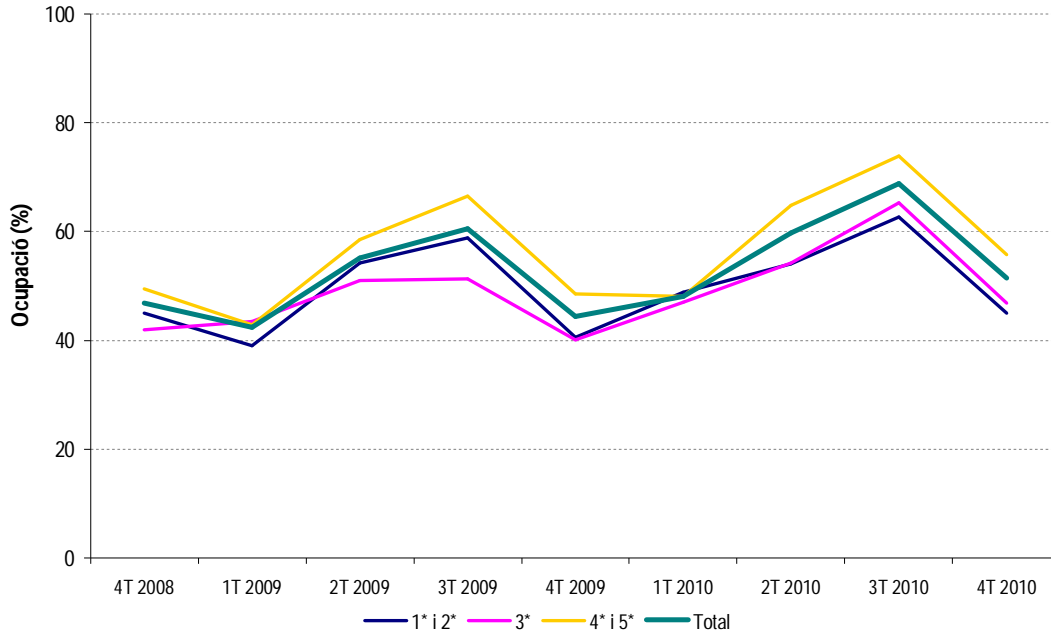


Font: Enquesta d'ocupació hotelera. Observatori de Turisme del Baix Llobregat

L'evolució del percentatge d'ocupació dels darrers trimestres observa un comportament similar en les diferents categories. Tots els establiments mostren una disminució en la seva ocupació en el quart trimestre de 2010. Els establiments de 3 estrelles són els que disminueixen la seva ocupació de manera més destacada i en els de 1 i 2 estrelles disminueixen de manera més discreta. Respecte el mateix trimestre de l'any anterior ha augmentat l'ocupació en totes les categories, especialment en els establiments de 4 i 5 estrelles que ha augmentat 7,2 punts percentuals.

En resum, s'observa una tendència generalitzada de disminució de l'ocupació en aquests darrers tres mesos, tot i amb això, s'observa un creixement generalitzat respecte el tercer trimestre de 2009.

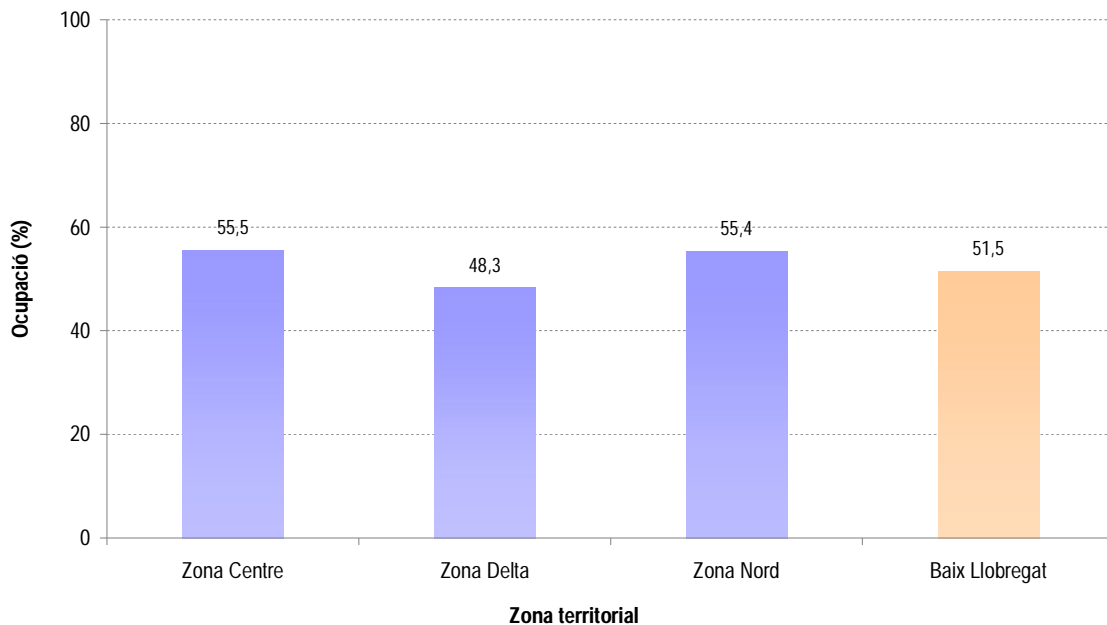
Gràfic 2. Evolució del percentatge d'ocupació segons categoria de l'hotel



Font: Enquesta d'ocupació hotelera. Observatori de Turisme del Baix Llobregat

Si s'analitza la distribució de l'ocupació d'aquest trimestre segons zones territorials, es veu com la Zona Centre és la que presenta un major percentatge d'ocupació (el 55,5%) i la Delta la que presenta un menor percentatge (amb un 48,3% d'ocupació).

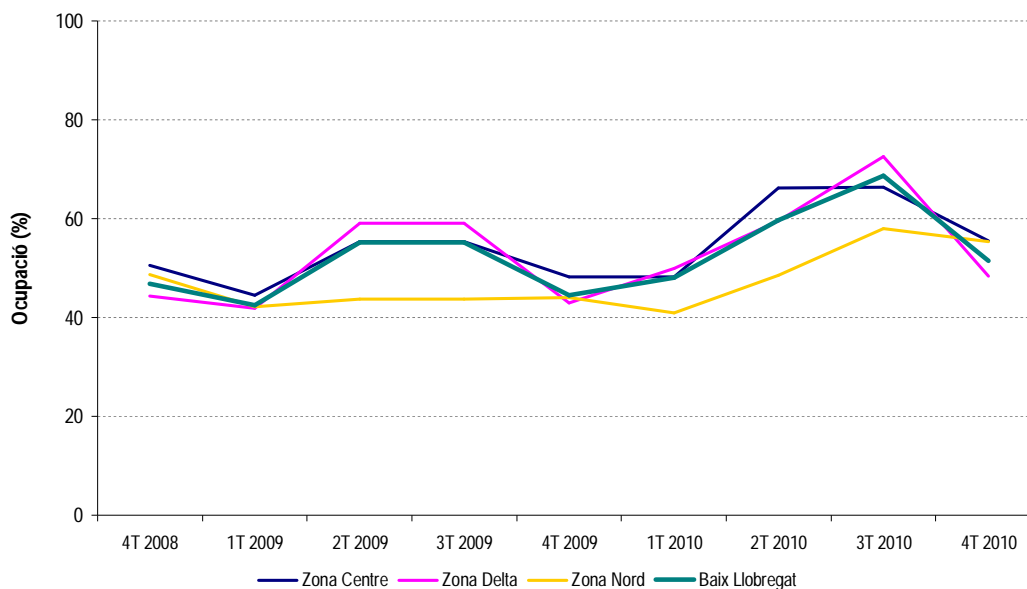
Gràfic 3. Percentatge d'ocupació segons zona territorial. 4T 2010



Font: Enquesta d'ocupació hotelera. Observatori de Turisme del Baix Llobregat

L'evolució del percentatge d'ocupació segons zones territorials presenta a la Zona Delta com la zona amb major descens d'ocupació hotelera. Respecte el mateix trimestre de l'any anterior, totes les zones han augmentat la seva ocupació destacant, en especial la Zona Nord amb un increment de més d'11 punts percentuals de l'ocupació hotelera (del 44% d'ocupació al 55,4%).

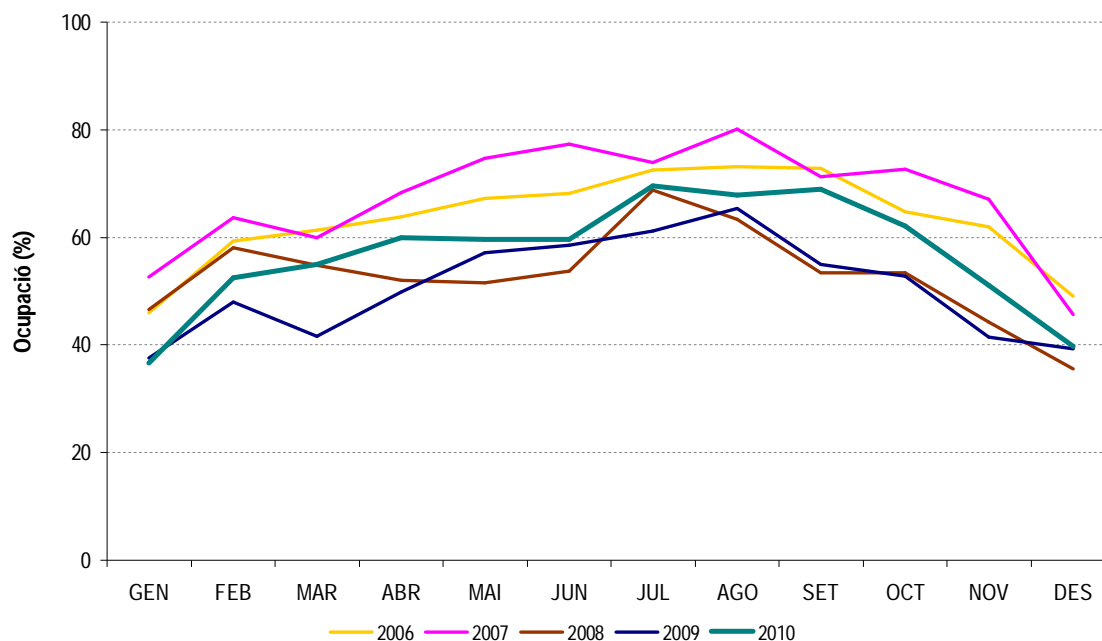
Gràfic 4. Evolució del percentatge d'ocupació segons zona territorial



Font: Enquesta d'ocupació hotelera. Observatori de Turisme del Baix Llobregat

En resum i comparant les diferents tendències d'ocupació d'anys anteriors, la tendència de l'ocupació del 2010 és significativament millor que en els anys immediatament anteriors (2008 i 2009). Tot i això, el grau d'ocupació ha estat menor que l'observat en els anys 2006 i 2007.

Gràfic 5. Evolució del percentatge d'ocupació dels darrers anys



Font: Enquesta d'ocupació hotelera. Observatori de Turisme del Baix Llobregat

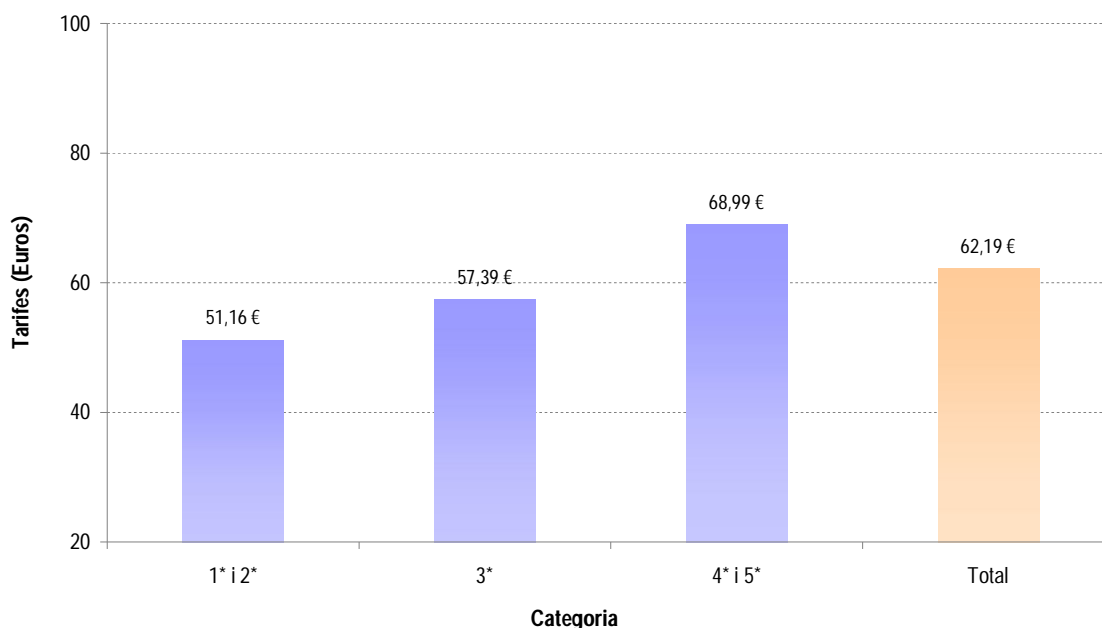
IV. TARIFES

El preu mitjà d'una nit d'hotel al Baix Llobregat va ser de 62,2€ el quart trimestre de 2010. S'observen diferències tant entre les zones territorials com entre les categories dels establiments hotelers.

Les tarifes dels establiments hotelers i la seva evolució és una de les altres variables que es consideren en els informes de conjuntura hotelera. En aquest informe es tenen en compte les tarifes dels establiments hotelers segons categoria i zona territorial com també l'evolució de les tarifes al llarg del període analitzat.

Aquest trimestre el preu mitjà d'una nit d'hotel en una habitació doble i sense esmorzar al Baix Llobregat ha estat de 62,2 euros. Com és d'esperar ha estat la categoria de 4 i 5 estrelles la que ha ofert les seves habitacions a un major preu. Les diferències de preu entre les categories ha estat de gairebé 11,6 euros entre les de 4 i 5 estrelles amb les de 3 estrelles, i de 17,8 euros entre les de 4 i 5 estrelles amb les d'1 i 2 estrelles. Comparant amb les dades de l'anterior trimestre, la diferència tarifària ha disminuït entre les diferents categories.

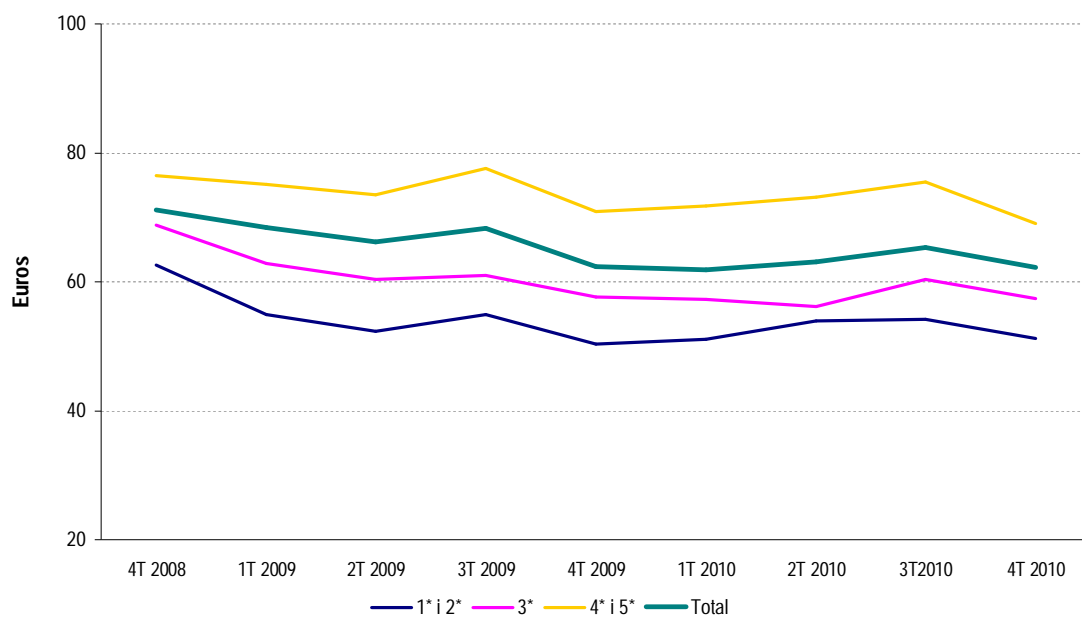
Gràfic 6. Tarifes segons categoria de l'hotel. Baix Llobregat. 4T 2010



Font: Enquesta d'ocupació hotelera. Observatori de Turisme del Baix Llobregat

L'evolució trimestral de les tarifes segons categoria dels establiments hotelers mostra una disminució generalitzada de les mateixes respecte el tercer trimestre de l'any. Si es compara amb el mateix trimestre de l'any anterior, en totes les categories ha disminuït la tarifa promig, exceptuant la d'1 estrella que ha incrementat lleugerament.

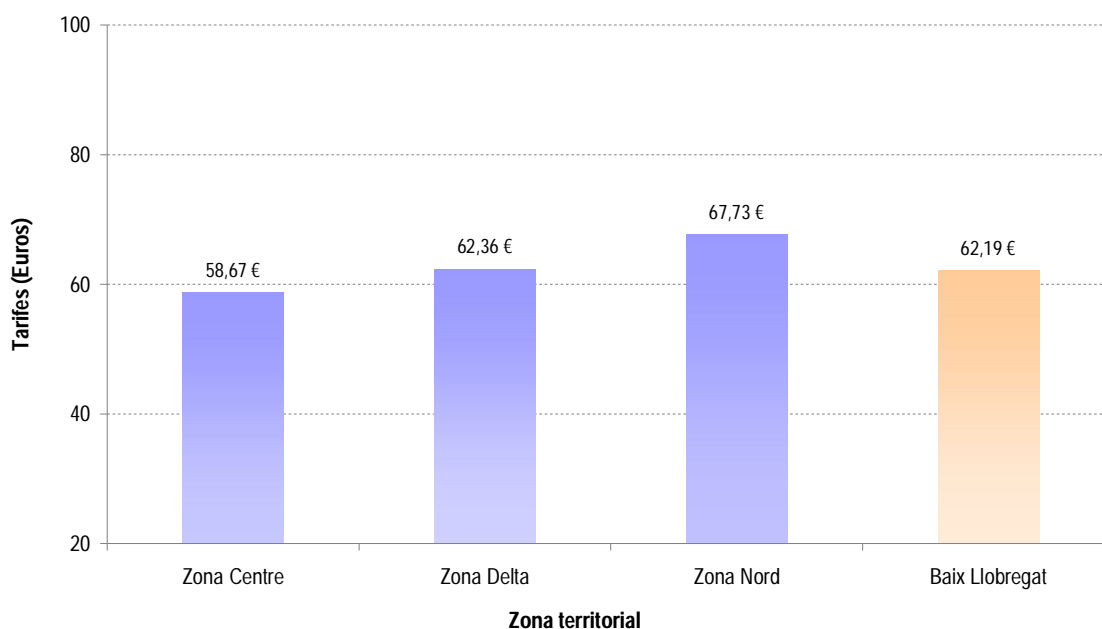
Gràfic 7. Evolució de les tarifes segons categoria de l'hotel. (Euros)



Font: Enquesta d'ocupació hotelera. Observatori de Turisme del Baix Llobregat

Les diferències observades segons categories són menys presents segons les diferents zones territorials. Així, la major diferència de tarifes entre les zones territorials de la comarca supera els 9€, la zona Nord ha estat la que ha ofert l'habitació a un major preu (67,7€) i la Centre la menor (58,7€).

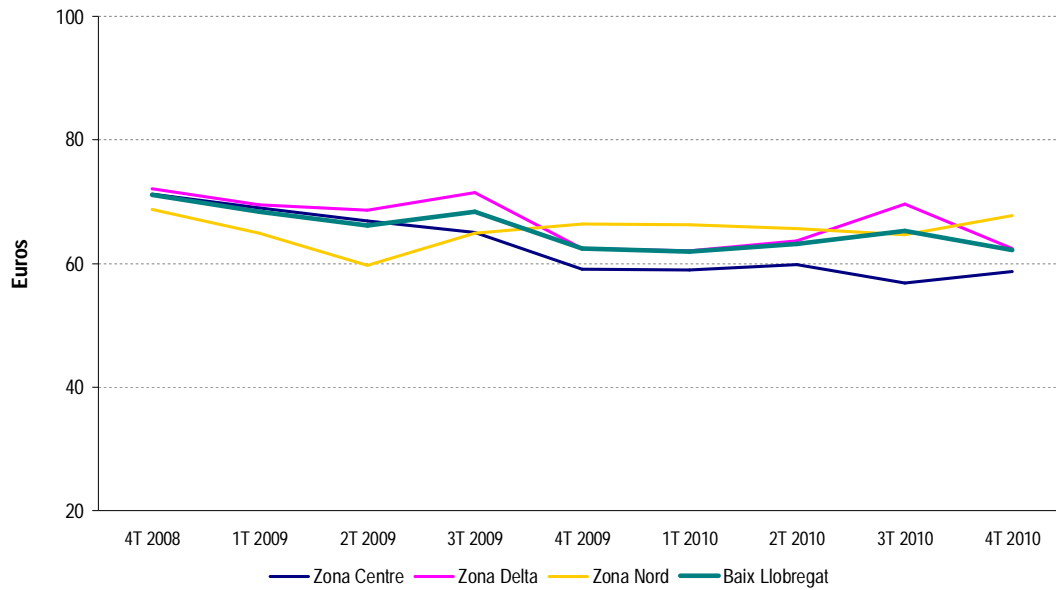
Gràfic 8. Tarifes segons zona territorial. 4T 2010



Font: Enquesta d'ocupació hotelera. Observatori de Turisme del Baix Llobregat

La variació trimestral mostra una disminució generalitzada de les tarifes, amb excepció de la zona Nord que augmenta en més de 5 euros en el promig de la seva tarifa. Comparant amb el mateix període de l'any anterior, s'observa una disminució generalitzada de les tarifes, a excepció de la Nord que augmenta.

Gràfic 9. Evolució de les tarifes segons zona territorial. (Euros)



Font: Enquesta d'ocupació hotelera. Observatori de Turisme del Baix Llobregat

En aquest trimestre cap establiment hoteler ha manifestat establir cap tarifa especial per a esdeveniments particulars.

V. ANÀLISI DE LA DEMANDA

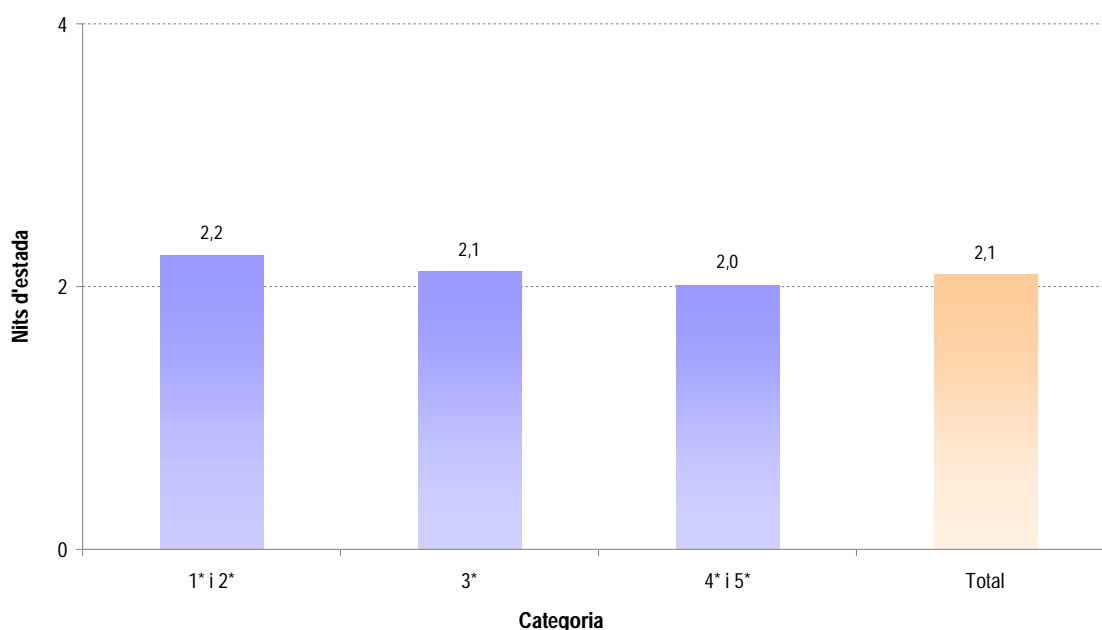
La mitjana de nits d'estada als establiments hotelers de la comarca va ser de 2,1 nits. El 59,1% dels clients eren espanyols i els negocis van ser la principal motivació d'estada a la comarca (el 63,8%).

En l'anàlisi de la demanda es tindrà en compte tres variables: la **mitjana de nits d'estada** -per distingir si la comarca té clients de llarga o curta estada-; la **procedència dels clients** -per observar si es té dependència del mercat intern o extern- i **el motiu de l'estada** -és a dir, quina és la motivació principal d'estada a la comarca (negocis, vacances, salut, esports o esdeveniments particulars)-.

5.1 Mitjana de nits d'estada

La mitjana de nits d'estada dels clients dels establiments del Baix Llobregat en el quart trimestre de 2010 va ser de 2,1 nits. Totes les categories presenten gairebé la mateixa mitjana de nits d'estada.

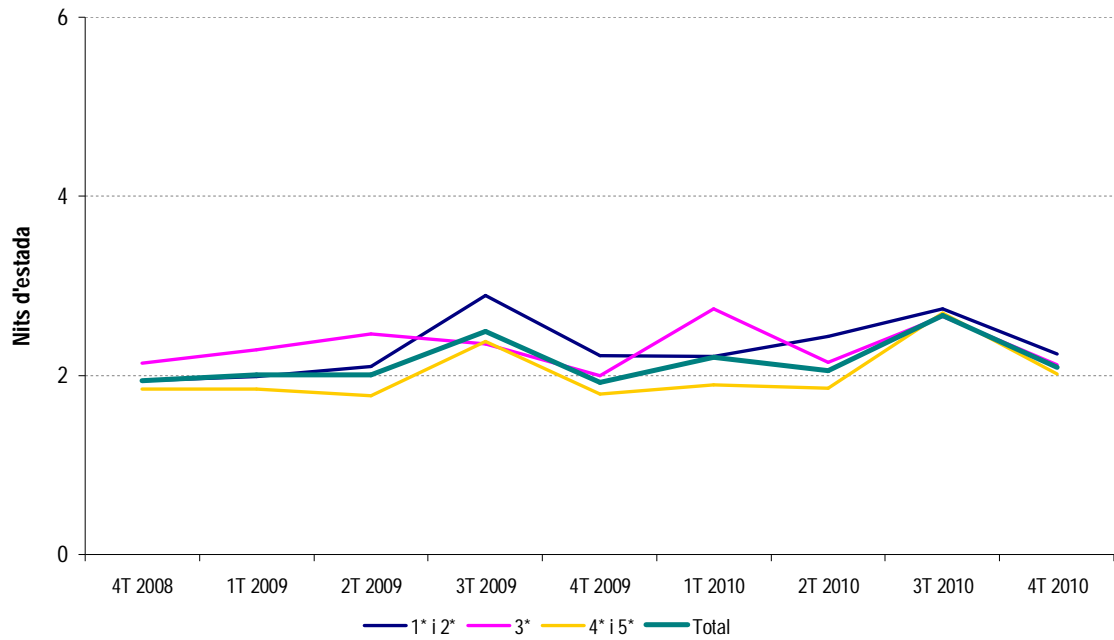
Gràfic 10. Mitjana de nits d'estada segons categoria de l'hotel. 4T 2010



Font: Enquesta d'ocupació hotelera. Observatori de Turisme del Baix Llobregat

Respecte el tercer trimestre de 2010 ha disminuït la mitjana de nits d'estada en totes les categories. Els establiments de categoria inferior (1 i 2 estrelles) són els que van presentar una major mitjana de nits d'estada i, alhora, una menor disminució de la mitjana de nits d'estada. Si es comparen les dades amb el tercer trimestre de 2009, la mitjana de nits d'estada han augmentat.

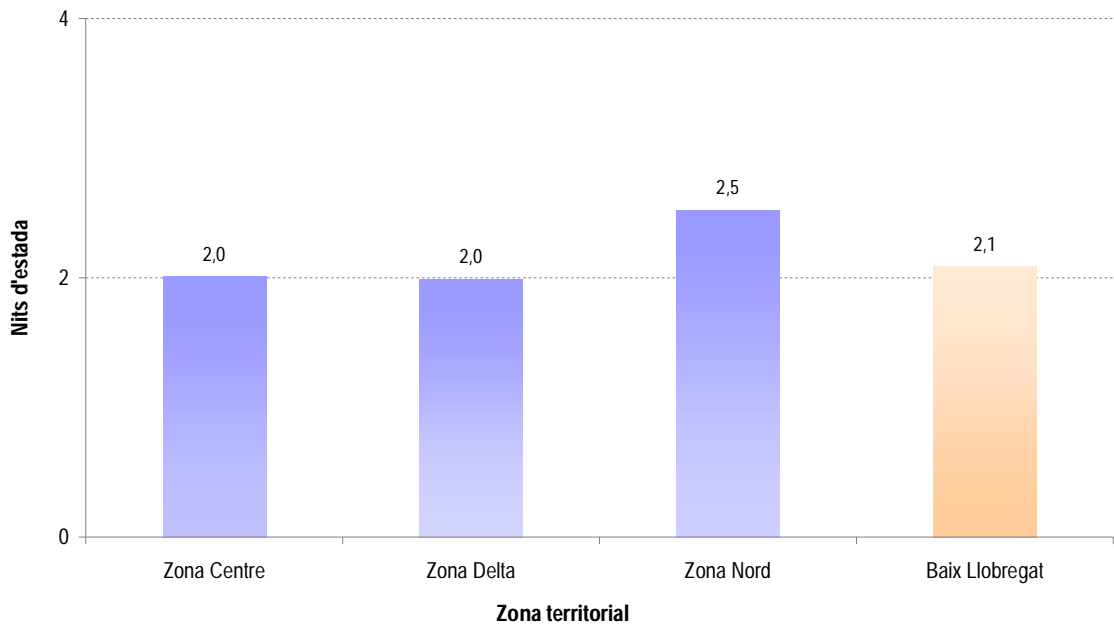
Gràfic 11. Evolució de la mitjana de nits d'estada segons categoria de l'hotel



Font: Enquesta d'ocupació hotelera. Observatori de Turisme del Baix Llobregat

En aquest trimestre s'ha observat un comportament similar entre les zones Delta i Centre de la comarca. La zona **Nord** ha estat la que ha presentat una mitjana superior de nits d'estada (2,5).

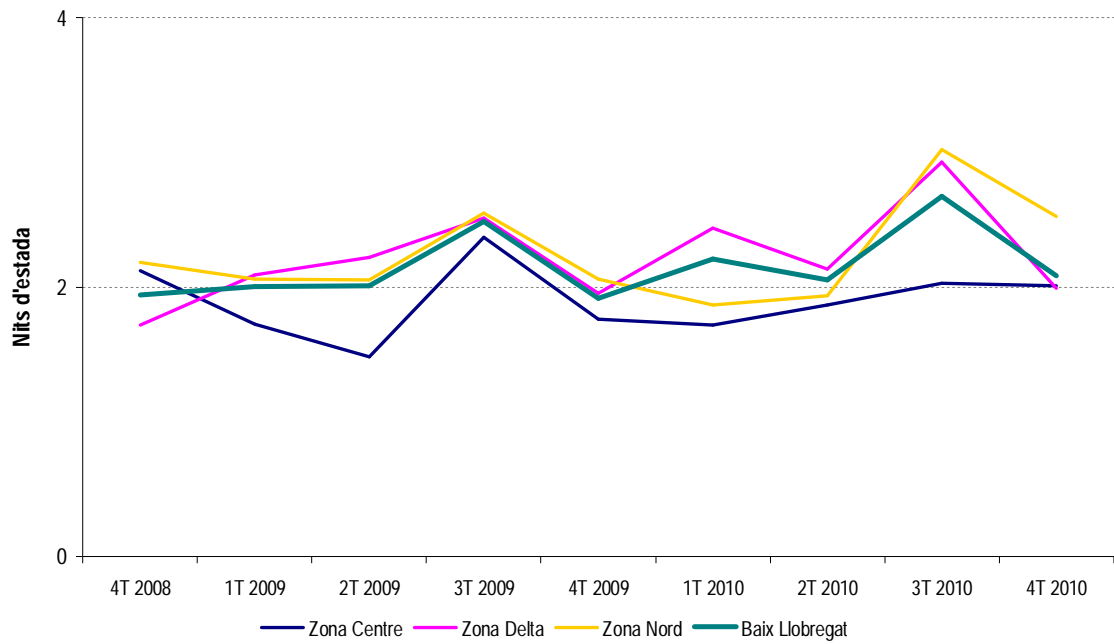
Gràfic 12. Mitjana de nits d'estada segons zones territorials. 4T 2010



Font: Enquesta d'ocupació hotelera. Observatori de Turisme del Baix Llobregat

Respecte el tercer trimestre de l'any disminueix la mitjana de nits d'estada en totes les zones territorials, excepte la zona Centre que les manté. Si es compara amb el tercer trimestre del 2009, augmenta a les zones Centre i Nord es manté a la Delta.

Gràfic 13. Evolució de la mitjana de nits d'estada segons zona territorial

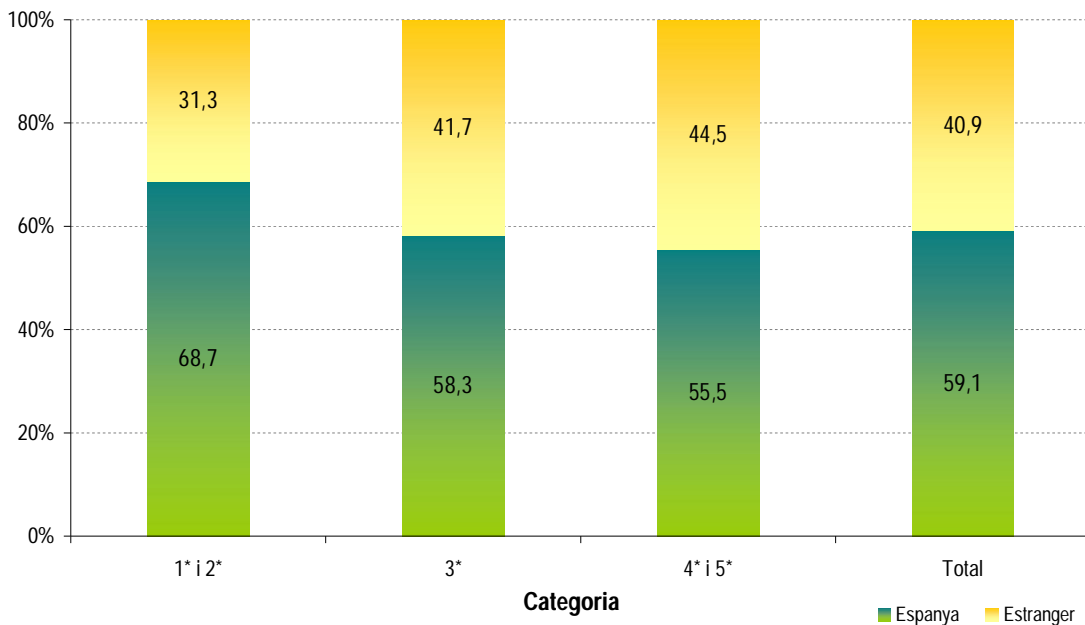


Font: Enquesta d'ocupació hotelera. Observatori de Turisme del Baix Llobregat

5.2 Procedència del client

En totes les categories dels establiments hotelers del Baix Llobregat predominen els clients procedents de l'Estat espanyol (un 59,1% dels clients). Aquest predomini s'observa en especial en els establiments d'1 i 2 estrelles (un 68,7% dels clients). Per contra, els establiments de 4 i 5 estrelles són els que presenten un major predomini de clientela estrangera superant el 44% del total.

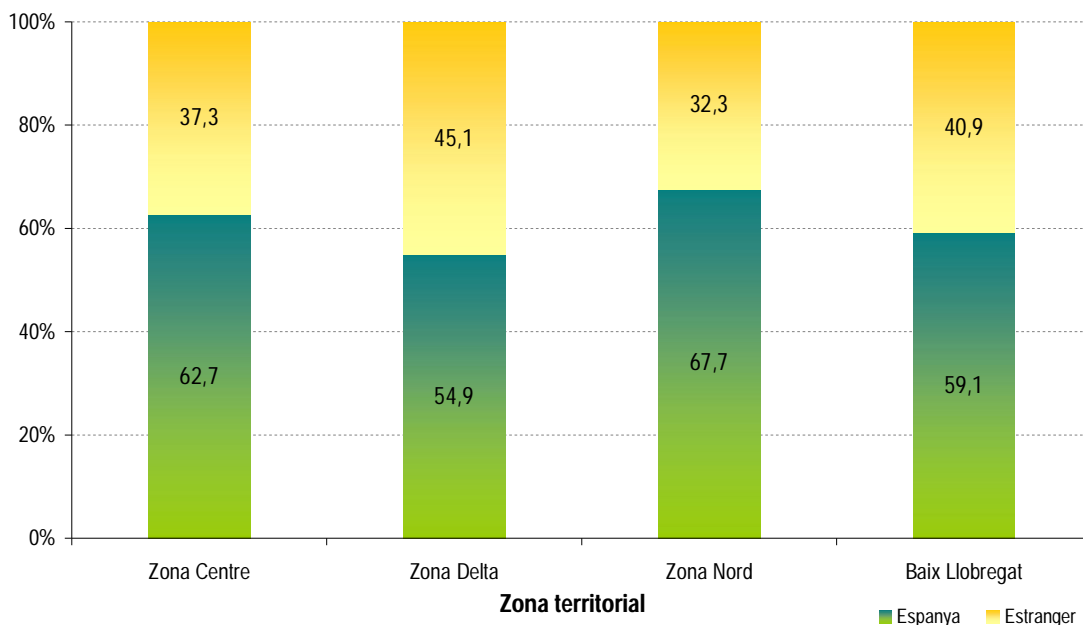
Gràfic 14. Procedència del client segons categoria de l'hotel. 4T 2010



Font: Enquesta d'ocupació hotelera. Observatori de Turisme del Baix Llobregat

Segons les diferents zones territorials de la comarca s'observa un gran predomini de la clientela espanyola a la **zona Nord** (el 67,7% de la totalitat de clients), i les zones **Centre** i **Delta** presenten una major presència de clients estrangers (un 62,7% de la totalitat de la clientela és espanyola i un 37,3% estrangera en el cas de la zona Centre i un 54,9% de clients provenen del mercat interior i el 45,1% de l'exterior a la zona Delta).

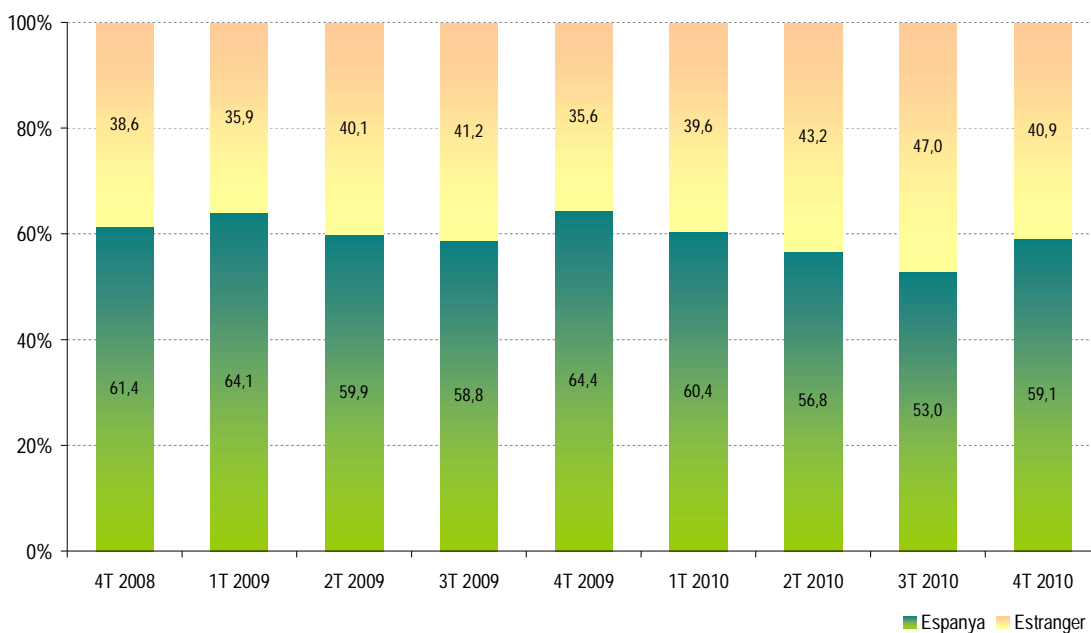
Gràfic 15. Procedència del client segons zona territorial. 4T 2010



Font: Enquesta d'ocupació hotelera. Observatori de Turisme del Baix Llobregat

En comparació amb les mateixes dades de l'anterior trimestre, ha augmentat el pes de clients espanyols i respecte el mateix trimestre del 2009 augmenta en més de 5 punts percentuals el pes del client estranger.

Gràfic 16. Evolució de la procedència del client. Baix Llobregat. (%)



Font: Enquesta d'ocupació hotelera. Observatori de Turisme del Baix Llobregat

Un 59,1% del total de la clientela del quart trimestre de 2010 procedeix d'Espanya. D'aquests, el 33,5% procedeixen de dins de Catalunya, sent el grup de clients més nombrós. Els clients procedents de Madrid ha estat el segon col·lectiu més nombrós del mercat interior (amb més del 18% del total de la clientela espanyola). Altres col·lectius del mercat interior que han pernoctat a la comarca aquest trimestre han estat València (10,4%), País Basc (7,5%), Andalusia (5,7%), Galícia (4,0%), Aragó (3,7%), Castella-Lleó (un 2,6%), Astúries (2,1%), Castella-la-Manxa i Balears (1,9%).

El percentatge de clients de l'estranger és, el quart trimestre de 2010, de 40,9% de la totalitat. Dins d'aquest grup cal destacar el 18,8% de la clientela procedent de França i el 14,4% procedent d'Alemanya. Altres col·lectius que també cal esmentar són els procedents de Regne Unit (11,1%), Itàlia (9,2%), Països Baixos (5,2%), Estats Units i Canadà (4,8%), Portugal (3,1%), Rússia (3,0%), Bèlgica (2,0%), Irlanda (1,4%) i Andorra (0,4%).

Taula 4. Principals procedències dels clients. Baix Llobregat. 4T 2010

Espanya	59,1%	Estranger	40,9%
Catalunya	33,5%	França	18,8%
Madrid	18,1%	Alemanya	14,4%
València	10,4%	Regne Unit	11,1%
País Basc	7,5%	Itàlia	9,2%
Andalusia	5,7%	Països Baixos	5,2%
Galícia	4,0%	Estats Units	4,8%
Aragó	3,7%	Portugal	3,1%
Castella Lleó	2,6%	Rússia	3,0%
Astúries	2,1%	Bèlgica	2,0%
Castella la Manxa	1,9%	Irlanda	1,4%
Balears	1,9%	Andorra	0,4%
Altres	8,6%	Altres	26,6%
Total Espanya	100,0%	Total Estranger	100,0%

Font: Enquesta d'ocupació hotelera. Observatori de Turisme del Baix Llobregat

5.3 Motiu de l'ocupació

En gairebé totes les categories dels establiments hotelers, **negocis** ha estat el principal motiu de l'ocupació, sent en totes les categories el motiu d'estada de més del 60% de la clientela. Concretament, en els establiments d'1 i 2 estrelles ha estat on més ha predominat l'estada per negocis (66,1%). En canvi, en els de 3 estrelles aquest motiu ha tingut menor presència (tot i amb això va ser la causa d'ocupació del 59,3% de la seva clientela). Si es comparen aquestes dades amb les observades l'anterior trimestre, la importància de negocis com a causa de l'ocupació al Baix Llobregat augmenta en 20 punts percentuals.

Les **vacances** han estat el segon motiu d'ocupació més present al Baix Llobregat en aquest quart trimestre de l'any representant el 27% del total. Els establiments d'1 i 2 estrelles han tingut una major presència d'aquest tipus de clients (el 33% del total dels seus ocupants).

Un altre dels motius d'estada dels clients a la comarca han estat **activitats esportives**, amb un 4,3% del total de l'ocupació de la comarca, en especial en els establiments de 3 estrelles on van representar el 6,9% del total de la seva ocupació. En els establiments de 4 i 5 estrelles aquest

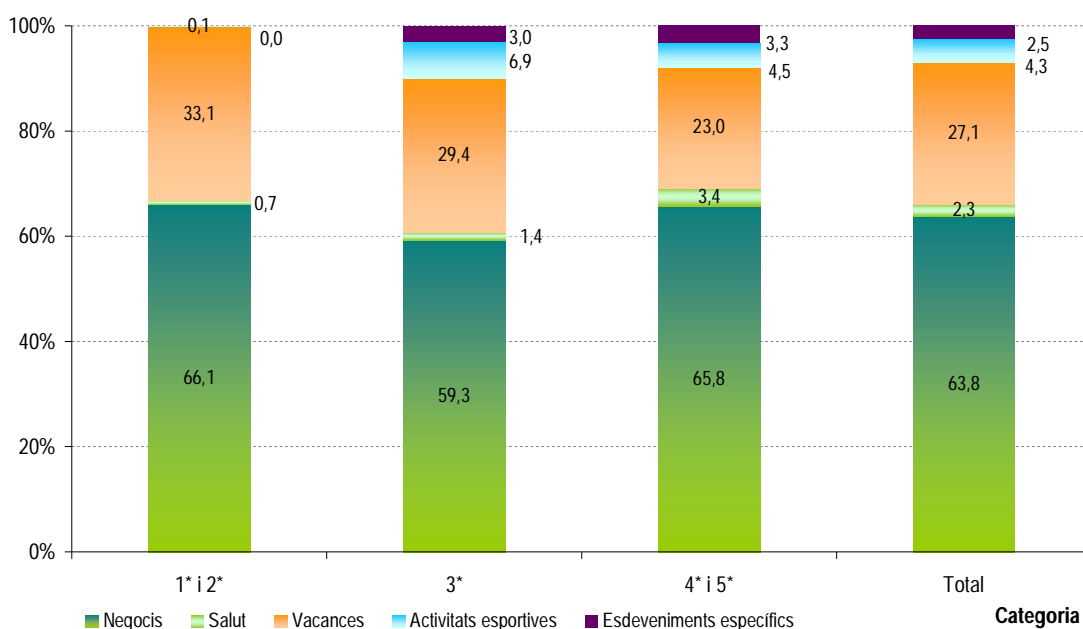
motiu també ha estat present tot i que en menor mesura (representant el 4,5% del total de la seva ocupació).

Un altre motiu d'ocupació present a la comarca aquest trimestre són els **esdeveniments específics** (fires comercials³, casaments, etc.). Respecte l'anterior trimestre aquest motiu d'ocupació ha augmentat lleugerament la seva presència en el conjunt de la comarca.

El qüestionari d'ocupació ofereix l'oportunitat als hotels d'assenyalar esdeveniments, actes o períodes específics d'influència en l'ocupació. En el quart trimestre els hotels han assenyalat el congrés EIBTM.The Global Meetings & Incentive Exhibition, celebracions familiars o les anul·lacions de vols com els principals esdeveniments que han generat ocupació.

Finalment, els motius de **salut** també han estat motiu d'ocupació aquest trimestre amb un 2,3% d'ocupació. Per categories, aquest client es va allotjar en establiments de 4 i 5 estrelles (un 3,4% del total de la clientela d'aquests establiments).

Gràfic 17. Motiu de l'estada del client segons categoria de l'hotel. 4T 2010



Font: Enquesta d'ocupació hotelera. Observatori de Turisme del Baix Llobregat

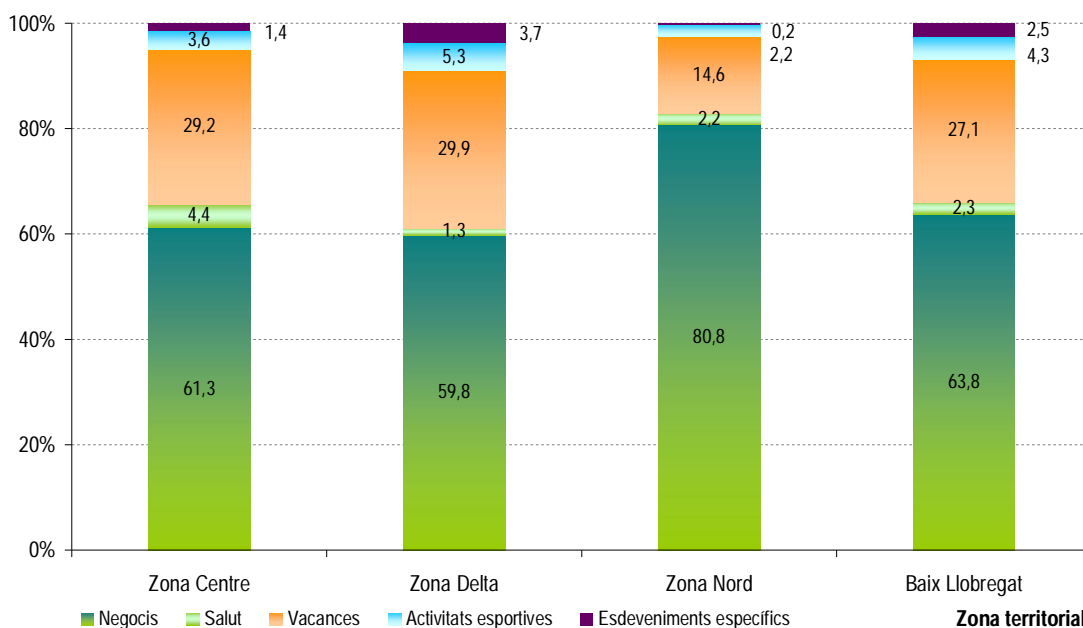
La distribució dels motius de l'ocupació segons les diferents zones territorials, mostra lleugeres diferències de comportament en funció de la zona que s'analitzi. Així, a la **zona Nord** s'observa un clar predomini dels motius de negoci (un 80,8% de la seva ocupació, sent aquesta zona on és més present aquest motiu d'ocupació).

A la **zona Centre** també predominen els motius de negocis. Així mateix, és on més destaca l'ocupació per motius de salut (un 4,4% de la seva ocupació).

³ En l'annex de l'informe s'inclouen totes les fires comercials celebrades al llarg d'aquest segon trimestre tant a la comarca com a l'Hospitalet de Llobregat i Barcelona.

A la **zona Delta** hi predominen els motius de negoci seguit pel vacacional. Així mateix, és on més destaca l'ocupació per activitats esportives, esdeveniments específics i vacances (5,3%, 3,7% i 29,9% respectivament).

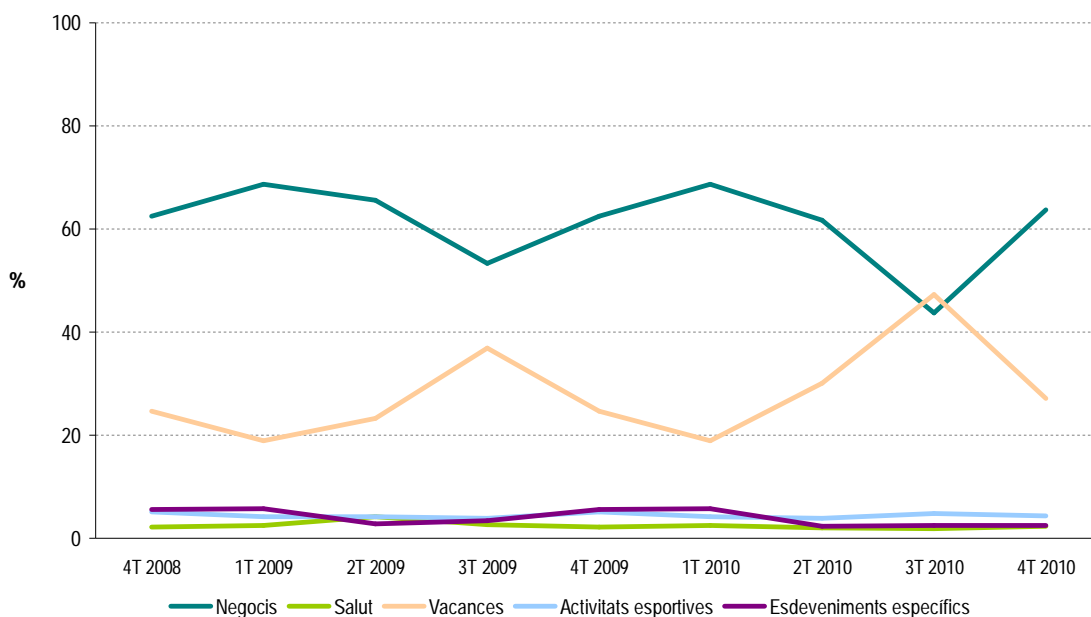
Gràfic 18. Motiu de l'estada del client segons zona territorial. 4T 2010



Font: Enquesta d'ocupació hotelera. Observatori de Turisme del Baix Llobregat

En el trimestre observat tant negoci com vacances són els principals motius d'ocupació. Si s'observen les dades generals d'evolució, negoci és el motiu d'ocupació més present en tots els trimestres, exceptuant el tercer trimestre. Respecte als altres motius d'ocupació, les activitats esportives continuen sent el tercer motiu d'estada a la comarca.

Gràfic 19. Evolució del motiu de l'estada del client. Baix Llobregat. (%)



Font: Enquesta d'ocupació hotelera. Observatori de Turisme del Baix Llobregat

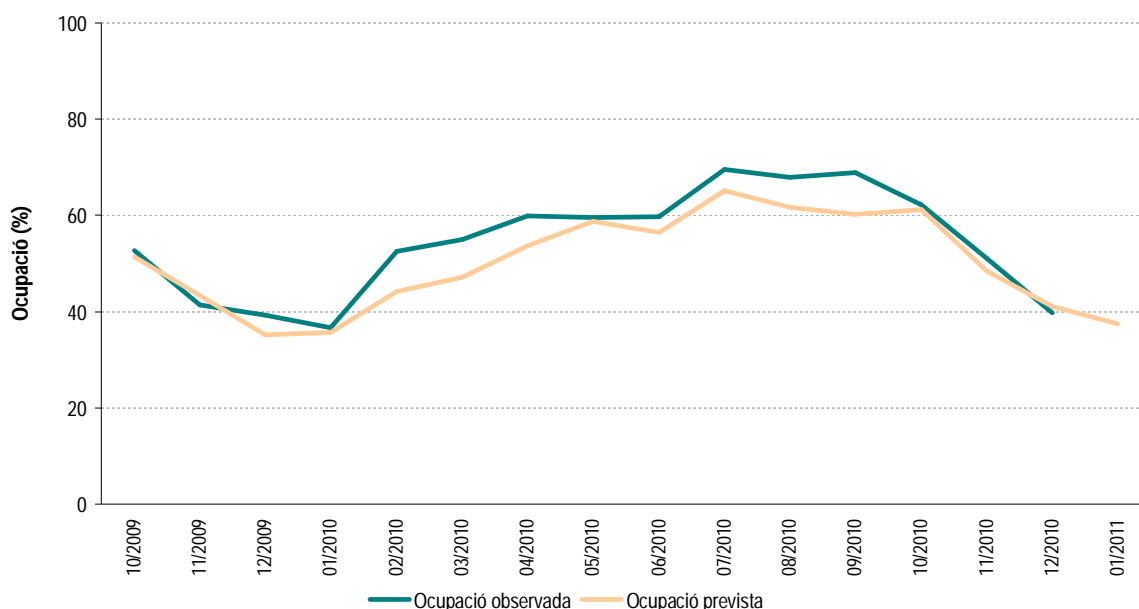
VI. PREVISIÓ D'OCUPACIÓ

L'ocupació real del quart trimestre de 2010 continua superant l'ocupació prevista. S'observa, per primera vegada en el mes de desembre, que l'observació prevista supera la real.

Un cop analitzats tots els elements clàssics de l'oferta i demanda dels establiments hotelers de la comarca, es va considerar adient incloure un apartat de previsions. Aquest apartat inclòs en l'enquesta mensual d'ocupació hotelera és valuós en si mateix ja que ens ofereix dades de la percepció dels establiments hotelers respecte a la seva ocupació futura.

En el següent gràfic on es mostra aquesta percepció d'ocupació futura s'inclou tant la previsió d'ocupació com l'ocupació observada. En termes generals, no es mostren substancials diferències entre l'ocupació prevista i observada. En aquests mesos s'observa un apropament de les previsions cap a l'observació real de l'ocupació continuant sent superior l'ocupació observada a la prevista. Tot i amb això, s'observa en el darrer mes observat major percentatge d'ocupació previst que real.

Gràfic 20. Comparació de l'ocupació observada i de l'ocupació prevista. Baix Llobregat. (%)



Font: Enquesta d'ocupació hotelera. Observatori de Turisme del Baix Llobregat

Taula-Resum Baix Llobregat

Hotels per categoria						
	1*	2*	3*	4*	5*	Total
Nombre d'hotels	5	13	17	17	0	52
%	9,8	23,5	33,3	33,3	0,0	100
Ocupació hotelera%						
4T 2010	38,2	51,9	46,8	55,7	-	51,5
3T 2010	57,8	67,6	65,3	73,9	-	68,7
Tarifes (euros)						
4T 2010	49,1	53,3	57,4	69,0	-	62,2
3T 2010	53,7	54,8	60,4	75,4	-	65,3
Mitjana nits d'estada						
4T 2010	2,3	2,2	2,1	2,0	-	2,1
3T 2010	3,1	2,4	2,7	2,7	-	2,7
Procedència del client						
	Espanya			Estranger		
4T 2010	59,1			40,9		
3T 2010	53,0			47,0		
Motiu de l'estada						
	Negocis	Salut	Vacances	Activitats esportives	Esdeveniments específics	
4T 2010	63,8	2,3	27,1	4,3	2,5	
3T 2010	43,7	1,9	47,2	4,8	2,4	

Font: Enquesta d'ocupació hotelera. Observatori de Turisme del Baix Llobregat

Taula-Resum Zona Centre

Hotels per categoria						
	1*	2*	3*	4*	5*	Total
Nombre d'hotels	0	4	6	5	0	15
%	0,0	26,7	40,0	33,3	0,0	100
Ocupació hotelera%						
4T 2010	-	61,9	55,2	53,8	-	55,5
3T 2010	-	59,2	67,1	69,2	-	66,3
Tarifes (euros)						
4T 2010	-	49,8	55,3	63,6	-	58,7
3T 2010	-	53,2	58,6	57,6	-	56,8
Mitjana nits d'estada						
4T 2010	-	2,4	1,9	1,9	-	2,0
3T 2010	-	2,2	2,1	1,9	-	2,0
Procedència del client						
	Espanya			Estranger		
4T 2010	62,7			37,3		
3T 2010	57,7			42,3		
Motiu de l'estada						
	Negocis	Salut	Vacances	Activitats esportives	Esdeveniments específics	
4T 2010	61,3	4,4	29,2	3,6	1,4	
3T 2010	46,9	2,9	41,8	5,8	2,6	

Font: Enquesta d'ocupació hotelera. Observatori de Turisme del Baix Llobregat

Taula-Resum Zona Delta

Hotels per categoria						
	1*	2*	3*	4*	5*	Total
Nombre d'hotels	5	5	7	10	0	27
%	18,5	18,5	25,9	37,0	0,0	100
Ocupació hotelera%						
4T 2010	38,2	44,9	40,5	55,9	-	48,3
3T 2010	57,8	74,8	68,8	78,8	-	72,6
Tarifes (euros)						
4T 2010	49,1	51,0	58,4	70,4	-	62,4
3T 2010	57,8	74,8	68,8	78,8	-	72,6
Mitjana nits d'estada						
4T 2010	2,3	1,8	1,9	2,0	-	2,0
3T 2010	3,1	2,5	2,8	3,1	-	2,9
Procedència del client						
	Espanya			Estranger		
4T 2010	55,0			45,1		
3T 2010	47,5			52,5		
Motiu de l'estada						
	Negocis	Salut	Vacances	Activitats esportives	Esdeveniments específics	
4T 2010	59,8	1,3	29,9	5,3	3,7	
3T 2010	36,8	0,8	54,1	5,4	2,9	

Font: Enquesta d'ocupació hotelera. Observatori de Turisme del Baix Llobregat

Taula-Resum Zona Nord

Hotels per categoria						
	1*	2*	3*	4*	5*	Total
Nombre d'hotels	0	4	4	2	0	10
%	0,0	40,0	40,0	20,0	0,0	100
Ocupació hotelera%						
4T 2010	-	-	-	-	-	-
3T 2010	-	51,3	54,6	63,5	-	58,0
Tarifes (euros)						
4T 2010	-	-	-	-	-	-
3T 2010	-	65,6	50,7	78,4	-	64,7
Mitjana nits d'estada						
4T 2010	-	-	-	-	-	-
3T 2010	-	3,0	3,0	3,0	-	3,0
Procedència del client						
	Espanya			Estranger		
4T 2010	-			-		
3T 2010	65,6			34,4		
Motiu de l'estada						
	Negocis	Salut	Vacances	Activitats esportives	Esdeveniments específics	
4T 2010	-	-	-	-	-	
3T 2010	68,3	5,0	26,7	0,0	0,0	

Font: Enquesta d'ocupació hotelera. Observatori de Turisme del Baix Llobregat

ANNEX. ACTIVITATS FIRALS DUTES A TERME DURANT EL TRIMESTRE

Al llarg d'aquest quart trimestre de 2010 alguns establiments hotelers han considerat les fires comercials, els esdeveniments socials particulars (com per exemple celebracions familiars) i les incidències aèries com causa d'un increment en la seva ocupació regular, en alguns casos això ha generat un increment particular en la tarifa ordinària.

És per aquest motiu que s'ha cregut convenient adjuntar un llistat amb la totalitat de fires que han tingut lloc al Baix Llobregat, L'Hospitalet de Llobregat i Barcelona en aquest quart trimestre de 2010.

4T 2010 (octubre-desembre)

Mes	Fira	Municipi	Tipus fira
Octubre	Expohogar tardor. Saló Internacional del Regal i Articles per a la llar	L'Hospitalet de Llobregat	Internacional
	Saló Internacional Caravàning.	L'Hospitalet de Llobregat	Internacional
	Barcelona Meeting Point. Saló Immobiliari i Internacional.	Barcelona	Internacional
	ExpoTeràpies Naturals	Barcelona	Estatals
	Fira del Comerç i la Indústria	Cervelló	Catalana, comarcal i local
	Nuvi-Baix. Saló de casaments, esdeveniments i actes socials	Cornellà de Llobregat	Catalana, comarcal i local
	ExpoNadal	Barcelona	Catalana, comarcal i local
	Fira del Roser	Martorell	Catalana, comarcal i local
	FiraDespi	Sant Joan Despi	Catalana, comarcal i local
Fira del mineral i de la pedra	La Palma de Cervelló	Catalana, comarcal i local	
Novembre	Hostelco. Saló Internacional de l'Equipament per a la Restauració, Hoteleria i Col·lectivitats.	Barcelona	Internacional
	Saló Nàutic Internacional de Barcelona	L'Hospitalet de Llobregat	Internacional
	Expominer. Saló de minerals, fòssils i joieria.	Barcelona	Internacional
	Agrotur. Saló Nacional del Turisme Rural.	Cornellà de Llobregat	Estatals
	Nivàlia-Naturviva. Lleure a la Neu, Natura i Muntanya	Barcelona	Estatals
	Saló del Hobby, ciutat de Barcelona	Barcelona	Catalana, comarcal i local
	Borsadiner	Barcelona	Catalana, comarcal i local
	Bodas & bodas	Barcelona	Catalana, comarcal i local
Desembre	EIBTM. The Global Meetings & Incentive Exhibition	L'Hospitalet de Llobregat	Internacional
	AutoRetro Barcelona	Barcelona	Estatals
	Ocasíó. El Saló del Vehicle Garantit	Barcelona	Catalana, comarcal i local
	Fira de la Puríssima	Sant Boi de Llobregat	Catalana, comarcal i local
	Fira Avícola de la Raça Prat	El Prat de Llobregat	Catalana, comarcal i local
Mercat de Nadal	Martorell	Catalana, comarcal i local	

Font: Enquesta d'ocupació hotelera. Observatori de Turisme del Baix Llobregat