



Naturaleza
Cultura

Natura
Kultur

Natur
Culture
Spiritualité



Natura

Spirituality

Espiritualitat

Montserrat

Information et services

- Restauration
- Hébergement
- Accès
- Services
- Horaires

Nature
Espiritalidad
Spiritualität

Sanctuary Monestir Escolanía Le sanctuaire



Sanctuaire

Monasterio
Monastery
Escolania
Abbaye Santuario



Santuari
Sanktuarium
Kluster

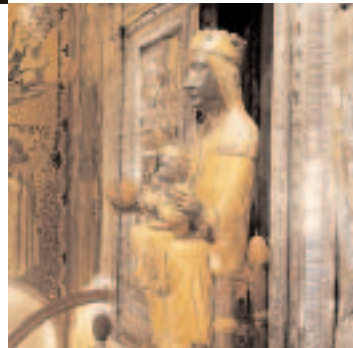
À une cinquantaine de kilomètres de Barcelone, un massif montagneux dresse sa silhouette inimitable : Montserrat... Ce massif unique au monde abrite un sanctuaire marial et une abbaye bénédictine qui accueille depuis près de mille ans des pèlerins venus de tous les pays pour vénérer la Vierge noire.

Montserrat est un phénomène pluridimensionnel particulièrement riche. Son cadre splendide et montagneux, son caractère éminemment religieux, mais aussi sa facilité d'accès ont fait de l'abbaye de Montserrat un centre culturel, un excellent point de départ d'excursions populaires et touristiques et un centre d'escalade de haut niveau.

Montserrat est un phénomène pluridimensionnel particulièrement riche. Son cadre splendide et montagneux, son caractère éminemment religieux, mais aussi sa facilité d'accès ont fait de l'abbaye de Montserrat un centre culturel, un excellent point de départ d'excursions populaires et touristiques et un centre d'escalade de haut niveau.

Le sanctuaire et l'abbaye

Historiquement, le sanctuaire de la Vierge de Montserrat, patronne de la Catalogne, a son origine dans la chapelle Santa Maria, donnée en l'an 888 au monastère de Ripoll par le comte Wilfrid le Velu.



En l'an 1025, Mgr Oliba, abbé de Ripoll et évêque de Vic, fonde un nouveau monastère autour de la chapelle Santa Maria de Montserrat. Le petit monastère accueille bientôt visiteurs et pèlerins, qui se chargent de rapporter et de diffuser au sein de la population les miracles et les prodiges opérés par la Vierge.

En 1409, le monastère de Montserrat devenait une abbaye indépendante. Quatre-vingt-dix ans plus tard, par la volonté des Rois catholiques, l'abbaye catalane est rattachée à





la congrégation de saint Benoît de Valladolid.

Au XIX^e siècle, la vie conventuelle est interrompue suite à la destruction de Montserrat par l'armée de Napoléon (1811-1812), puis entravée par les lois sur les biens de main-morte. Il fallut attendre 1844 pour voir la vie monastique reprendre à Montserrat. La guerre civile espagnole (1936-1939) se traduit par un nouvel abandon de l'abbaye. Le gouvernement catalan préserva néanmoins Montserrat du pillage et de la destruction.

Aujourd'hui, la communauté des moines se compose de quatre-vingt moines bénédictins qui suivent la règle de Saint Benoît (VI^e siècle).

La vie de la communauté se partage entre la prière, le travail et ce que chacun de ses membres peut lui apporter.



La vie du sanctuaire de Montserrat s'organise autour de deux grands axes : l'office commun, qui réunit à la basilique les moines, les chanteurs de l'Escolania (très ancienne et célèbre école de musique) et les pèlerins, et l'accueil des pèlerins et des visiteurs, dont les moines se sont toujours chargés.

La Vierge de Montserrat, connue sous le nom de Moreneta, ce qui signifie « Brune », (en raison de sa couleur sombre) est une très belle sculpture romane en bois polychrome du XII^e siècle.

La statue de la Vierge, couronnée en 1881 par un privilège pontifical du Pape Léon XIII, se trouve à l'intérieur d'un retable en argent qui fut financé par souscription populaire en 1947. Du haut de son trône, Notre-Dame de Montserrat reçoit chaque jour la visite de milliers de fidèles.

La fête de Notre-Dame de Montserrat est le 27 avril.

L'Escolania

Le chœur de petits chanteurs le plus ancien d'Europe participe aux célébrations liturgiques et à la prière commune dans la basilique. La beauté de ses chants résulte de la formation musicale assidue que les enfants reçoivent de la communauté bénédictine, outre une éducation humaine et intellectuelle.

Tous les jours à 13 heures, ils chantent le *Salve regina* et le *Violai*, l'hymne à la Vierge de Montserrat. L'après-midi, après les vêpres, à 19 h 10, ils chantent le *Salve montserratina*, où alternent polyphonie et chant grégorien (chœur des moines), et un motet. Le dimanche et les jours fériés, ils interviennent lors de la messe conven-

Horaires de l'Escolania

13 h 00 *Salve Regina* et *Violai* (sauf en juillet et pendant les fêtes de Noël).

Les dimanches : à 12 heures.

18 h 45 Vêpres chantées, *Salve Regina* et chant de l'Escolania.

tuelle. L'Escolania s'absente de Montserrat en juillet et pendant les fêtes de Noël. Le prestige de l'école est reconnu. L'Escolania fait actuellement des tournées dans le monde entier et a enregistré de nombreux disques.



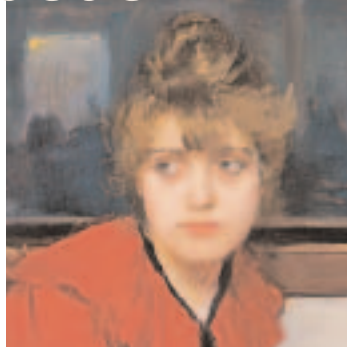
El Greco
Tiepolo Culture
Dali



Caravaggio Casas

L'expertise des moines bénédictins a fait de Montserrat un important centre culturel : la bibliothèque est une des pièces les plus significatives et prisées de l'abbaye. Les fonds antérieurs aux guerres napoléoniennes ont malheureusement été détruits par le feu. La bibliothèque de Montserrat compte actuellement quelque trois cent mille volumes, dont d'intéressants manuscrits et près de quatre cents incunables. Elle n'est pas ouverte au public.

Le travail culturel des moines est centré sur les études bibliques, liturgiques, théologiques ainsi que sur l'histoire monastique, la musicologie et la doctrine spirituelle et pastorale.



Le musée de Montserrat

Depuis sa restauration, en 1844, Montserrat a reçu des objets d'art et de valeur provenant pour l'essentiel de donations privées. Ces objets sont exposés au Musée de Montserrat, qui comporte diverses sections : archéologie de l'Orient biblique, où sont montrés des objets représentatifs des cultures de Mésopotamie, d'Égypte, de Chypre et de la Terre sainte ; collection de peintures des XIII-XVIII^{es} siècles, où sont réunies des œuvres de Berruguete, Le Gréco, Le Caravage, Luca Giordano... ; ensemble d'objets liturgiques

des XV-XX^{es} siècles ayant un rapport avec Montserrat ; collection très représentative de peintures et sculptures modernes du milieu du XIX^e siècle au milieu du XX^e siècle, par des artistes de la taille de Rusiñol, Casas, Nonell, Picasso, Dalí... ; l'école impressionniste française est également représentée par des tableaux de Monet, Sisley, Degas...

Le patrimoine du sanctuaire compte également d'autres sculptures d'artistes renommés, tel Josep M. Subirachs. Parmi les sculpteurs et architectes ayant participé à la réalisation du Rosaire monumental, il faut ainsi signaler Josep Puig i Cadafalch, Antoni Gaudí, Josep Llimona ou les frères Vallmitjana.



À l'été 2004, le musée de Montserrat élargissait son espace grâce à la récupération d'une salle qui fut conçue par l'architecte moderniste Josep Puig i Cadafalch. Le réaménagement et l'agrandissement de l'entrée – désormais accessible aux personnes handicapées –, ainsi que l'ajout d'une salle polyvalente et d'une salle réservée aux expositions temporaires ont été les principales actions effectuées.



Horaires du musée
Été: de 10 à 19 heures
Hiver: de 10 à 18 heures





Heures d'ouverture de l'Espace audiovisuel

En été: de 9 h 00 à 20 h 00
En hiver: de 9 h 00 à 18 h 00

Espace audiovisuel « Montserrat portes endins » (Montserrat vous ouvre ses portes)

Cet espace offre au visiteur la possibilité de connaître les règles de vie et d'organisation de la communauté bénédictine de Montserrat.

Une exposition montre les activités quotidiennes des moines et les lieux les plus représentatifs de l'abbaye.

Un audiovisuel souligne la dimension spirituelle et symbolique de Montserrat tandis qu'un CD-Rom permet de réaliser un parcours virtuel à l'intérieur de l'abbaye.



Un musée en plein air

Le site de Montserrat est un véritable musée en plein air. Le sanctuaire et ses alentours sont émaillés de sculptures et d'éléments architecturaux qui, aux côtés du musée de Montserrat proprement dit, constituent le patrimoine historique, artistique, culturel et naturel de Montserrat.



Les pièces d'art du musée en plein air font l'objet d'un dépliant et d'une brochure. Le dépliant présente un plan avec quatre itinéraires de deux heures maximum chacun et des indications sur les points intéressants, lesquels sont expliqués en détail dans la brochure. De la sorte, le visiteur, qu'il soit venu seul ou en groupe, effectuera une visite pleine d'intérêt tout en découvrant une partie de l'histoire du lieu.





Fauna Excursions Le parc naturel



Flora Parque Parque Natural

Montserrat fut déclaré parc naturel en 1987. Cette ordonnance a pour but de protéger un massif unique au monde, spectaculaire et aux dimensions remarquables. Le Patronat de la Muntanya de Montserrat fut créé en 1950. Il a pour mission de traiter les affaires relatives au parc et de réaliser les démarches nécessaires à la conservation et à la restauration de l'environnement naturel et des monuments et édifices historiques. Il est aussi chargé des services publics : il s'occupe des moyens d'accès et des aires de stationnement, il encourage le tourisme et il veille à faire respecter la montagne-sanctuaire.

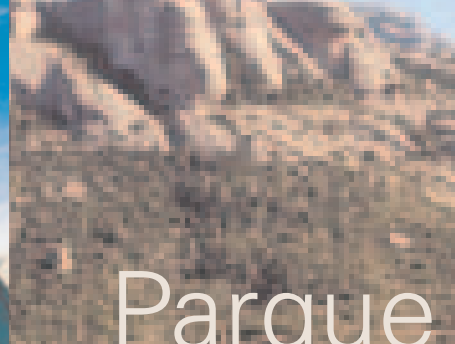
Le massif de Montserrat, situé sur la rive droite du Llobregat, forme l'un des ensembles les plus élevés et les plus abrupts de la chaîne pré-littorale catalane. L'abbaye se trouve à 725 m d'altitude. Sant Jeroni, à 1 236 m, est son sommet le plus haut.

S'étendant sur environ 10 kilomètres de long et 5 de large, le massif a un périmètre de quelque 25 kilomètres. Sa surface totale est de 45 kilomètres carrés.

Sa silhouette rappelle les dents d'une scie, ce qui explique son nom puisque, en catalan, Montserrat signifie « mont scié ».



Escalada



Parque

L'origine géologique du massif est sédimentaire. Le vent et la pluie ont façonné les aiguilles (ou monolithes) et leur ont donné des formes très diverses. L'imagination populaire a associé ces formes à des figures animales ou humaines et a forgé des légendes racontant leur origine fantastique.



Le funiculaire de Sant Joan est une excellente manière de rejoindre le parc naturel puisqu'il permet d'admirer l'une des meilleures vues sur la montagne. C'est aussi un bon point de départ pour plusieurs randonnées. Quant au funiculaire de la Santa Cova, il relie l'abbaye et la Sainte Grotte et permet d'éviter un premier tronçon de chemin en forte pente.



Natur

Faune Park



Natural



Excursions

Le chêne abonde dans la flore montserratine et le sanglier et la chèvre dans sa faune. Les alentours du sanctuaire offrent au visiteur un grand nombre de possibilités d'itinéraires à pied allant de la courte balade à la randonnée d'une demi-journée ou d'une journée entière.

C'est au moyen âge que la tradition d'accéder à Montserrat à pied trouve son origine : il n'y avait en effet pas d'autre moyen de venir vénérer la statue de la Vierge noire. Aujourd'hui encore, de nombreux groupes de pèlerins montent à pied une fois par an à Montserrat.

Parmi les chemins qui partent du sanctuaire, les plus chargés d'histoire sont celui de Sant Miquel, celui du *Via Crucis* (Chemin de Croix) et celui de la *Santa Cova* (Sainte-Grotte), orné d'un Rosaire monumental, qui mène à l'endroit où, selon la légende, la statue de la Vierge fut découverte.

Klosterzellen

Alojamientos

Cel·les

Hotel L'hébergement



Allotjaments

Accommodation



Hotel

Unterkünfte



Deux formules d'hébergement sont possibles : à l'hôtel ou en studio. Pour un séjour plus complet, vous pouvez demander le forfait « Semaine Nature et Culture », qui vous propose un séjour agrémenté de visites commentées du parc naturel, du sanctuaire et du musée.

Hôtel Abat Cisneros***

Situé à côté de l'abbaye, ce bâtiment historique a été construit sur l'emplacement déjà réservé à l'accueil des pèlerins à l'époque médiévale.

Il propose 82 chambres avec salle de bains ou douche, TV par satellite, téléphone et chauffage. Il peut accueillir 153 personnes.

Bar-restaurant spécialisé dans la gastronomie traditionnelle catalane, menu enfants et cuisine pour régimes spéciaux.

Les appartements Abat Marcet

Ce sont des studios aménagés dans un bâtiment du sanctuaire.

Les studios Abat Marcet peuvent accueillir jusqu'à 260 personnes dans 92 studios de 4, 3 ou 2 places.

Leur équipement moderne est conçu pour offrir un confort optimal : salle de bains, cuisine, chauffage, téléphone, télévision. Le rayon alimentation du supermarché propose, entre autres, des plats cuisinés à emporter.



Empreses

Spécial entreprises



Enterprises



Meetings

Unternehmen







Ces dernières années, Montserrat a élargi et actualisé ses espaces réunion. Les salles déjà existantes ont été rénovées et de nouvelles ont été aménagées : adaptables à toutes sortes d'événements, toutes sont dotées de l'équipement nécessaire.

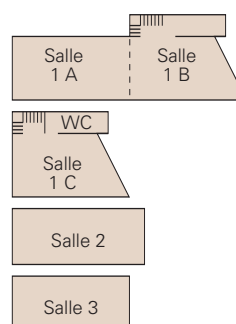
L'emplacement de ces espaces – dans le cadre incomparable de Montserrat – permet de compléter les réunions de travail avec une offre culturelle et des activités de pleine nature de tout premier ordre. Votre séjour à Montserrat sera une expérience unique.

L'hôtel Abat Cisneros, récemment rénové, offre, outre l'hébergement, la possibilité de savourer les meilleurs plats de la cuisine catalane dans un magnifique salon de pierre du XVI^e siècle.

Notre centrale de réservation vous fournira toutes les informations sur les programmes spécial entreprises et vous aidera à organiser des réunions à la mesure de vos besoins.

Capacité d'accueil et distribution des salles « La Llar » de l'hôtel

	m ²					Coctail	Banquet
Salle 1 A	86	40	81	99	50	100	80
Salle 1 B	55	20	28	35	25	40	-
Salle 1 C	55	25	40	48	32	40	-
Salle 2	55,8	30	30	40	30	-	-
Salle 3	49,5	27	27	40	27	-	-



Centrale de réservations de Montserrat
 Tél. +34 938 777 701
 Fax +34 938 777 724
reserves@larsa-montserrat.com

La restauration

La restauration



Restaurant
Bar

Restauración
Bar Self-service



Depuis sa création, l'abbaye veille à répondre aux besoins, divers et variés, des nombreux visiteurs qui se rendent au sanctuaire.

Restaurant Abat Cisneros

Il occupe un somptueux emplacement déjà employé au XVI^e siècle pour accueillir les pèlerins de Montserrat. On pourra y savourer une cuisine traditionnelle de grande qualité dans de vastes salles où peuvent prendre place jusqu'à 120 personnes.

Restaurant de Montserrat

Situé dans l'immeuble Mirador dels Apòstols, ce restaurant offre une vue spectaculaire sur le massif de Montserrat.

Sa spécialité est la cuisine catalane. Ses salles sont très spacieuses. La plus grande (850 m²), qui peut accueillir jusqu'à 1 200 personnes, permet d'organiser toutes sortes de manifestations.

Self-service

Service de restauration rapide offrant un excellent rapport qualité/prix.

Bars et cafétérias

On trouvera plusieurs bars et cafétérias dans l'enceinte de Montserrat.

Aire de pique-nique

La terrasse de l'immeuble Mirador dels Apòstols propose une aire de pique-nique en plein air d'où l'on a une très belle vue sur le massif.



Ces différents espaces peuvent également accueillir toutes sortes de célébrations : banquets, conventions, etc.



Zone commerciale Shopping

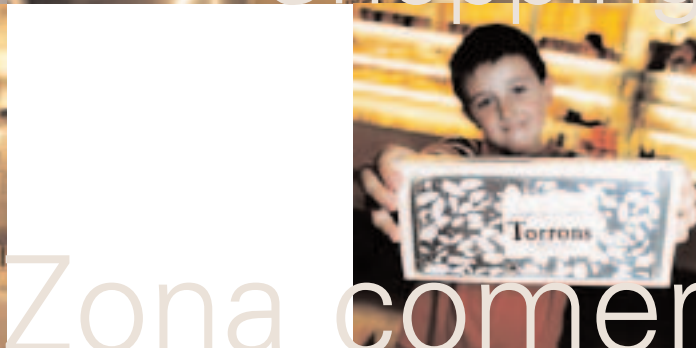
La zone commerciale



Einkaufsmöglichkeiten



Shopping



Zona comer

Le sanctuaire comporte une zone commerciale ouverte tous les jours, où les visiteurs peuvent acheter différents produits de Montserrat : *coca* (sorte de galette) et *mató* (un délicieux fromage blanc), liqueurs de l'abbaye, produits alimentaires traditionnels des ateliers de Montserrat,

disques de l'Escolania, livres et revues édités par les Publicacions de l'Abadia de Montserrat, souvenirs, et tout le matériel nécessaire pour profiter au mieux des promenades et des randonnées dans le parc naturel...

Un marché se tient en outre tous les jours à Montserrat : il commence le matin de bonne heure et dure jusqu'à midi. Les paysans des environs y proposent des produits régionaux typiques.



La centrale de réservations

Central de Reserves

Central de Reserves

En 2003, Montserrat créait la Centrale de Réservations (GCMD-125) dans le but de faciliter le plus possible aux professionnels et aux particuliers l'organisation de leur séjour.

Grâce à ce nouvel outil de travail, Montserrat franchit une nouvelle étape dans la promotion et l'organisation de la visite du sanctuaire. Plusieurs formules sont proposées. Elles regroupent des services propres à Montserrat, divers moyens de transports (train des lignes des Ferrocarrils de la Generalitat de Catalunya, correspondance avec le train à crémaillère et les funiculaires, téléphérique) et des activités complémentaires.



Reservation Office



la centrale de réservations

Outre des services généraux, comme la réservation de visites commentées, d'hébergement, de restaurants, etc., la centrale de réservation permet de retenir des visites de groupes telles que :

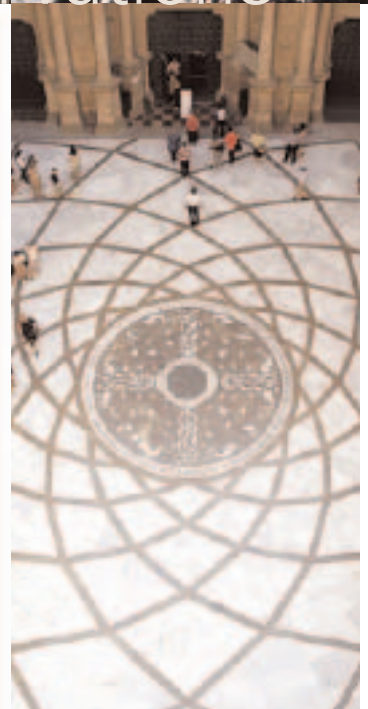
- Une matinée à Montserrat
- Montserrat, art et tradition
- Montserrat : le sanctuaire et le parc naturel

Ces formules comprennent différents services et diverses activités. Elles vous permettent d'organiser votre séjour au sanctuaire de façon rapide et pratique.



Présenté sous forme de carnet, le forfait touristique *Montserrat visita* est une nouvelle formule s'adressant spécifiquement au public individuel désireux de découvrir Montserrat.

Ce carnet comprend des tickets d'accès à Montserrat par le train à crémaillère ou le téléphérique, une entrée au musée de Montserrat et à l'espace audiovisuel « Montserrat portes endins », pour le musée en plein air et le guide audio, un bon de dégustation de liqueurs, un ticket repas et un bon de remise sur le prix des funiculaires de Sant Joan et de la Santa Cova.



www.montserratvisita.com

Le site www.montserratvisita.com vous informe et s'adresse en outre aux professionnels du tourisme. Régulièrement remis à jour, il permet de se renseigner facilement sur les activités proposées, les tarifs et les horaires.



Les services offerts par le sanctuaire



Servicios del santuario



Les services proposés par Montserrat visent à ce que le pèlerin et le visiteur puissent mieux apprécier la paix et le calme du sanctuaire et à rendre leur séjour le plus complet et le plus agréable possible.



Centre de coordination pastorale

Sa mission est de coordonner les différentes activités pastorales de l'abbaye, qu'il s'agisse des activités habituelles ou de celles qui sont organisées à l'intention d'un pèlerinage ou d'un groupe précis.

Prière

Visiteur ou pèlerin, toutes les personnes qui le désirent peuvent se joindre chaque jour à la prière des moines à la basilique, soit tôt le matin (laudes), soit lors de la messe conventuelle, soit le soir (vêpres). Elles peuvent également participer chaque jour à la prière et au chant du *Salve regina* et du *Virolai* avec l'Escolania. Consulter les horaires.

Pèlerinages collectifs

Les paroisses ou les groupes de catéchisme, de jeunes, etc., qui le désirent peuvent organiser un pèlerinage à Montserrat. Ils pourront non seulement participer aux cérémonies du culte habituelles du sanctuaire, mais aussi organiser, en accord avec les responsables de la pastorale, des célébrations à l'intention de leur groupe (veillées de prières, début et fin de pèlerinage, etc.) et, si possible, une rencontre avec un moine.

Accueil individuel

Il existe aussi la possibilité d'être accueilli individuellement par un moine. S'adresser à la conciergerie de l'abbaye ou au centre de coordination pastorale.

Finalité sociale

Les services proposés sont conçus pour que tous ceux qui le souhaitent soit accueillis dignement, de manière à ce que chacun garde un bon souvenir de son séjour. Les fonds obtenus sont destinés à financer l'entretien de l'ensemble de Montserrat. Ils servent également à collaborer aux diverses œuvres à finalité sociale que l'abbaye organise tous les ans.

La Fondation Abbaye de Montserrat, 2025 est un organisme qui canalise les diverses aides que Montserrat reçoit en perspective de la célébration de son millénaire en 2025.

Offices religieux

Jours ouvrables

- 9 h Messe*
- 11 h Messe conventuelle
- 12 h Messe
- 13 h Escolania: *Salve regina* et *Virolai* (sauf en juillet et pendant les fêtes de Noël)
- 18 h 45 Vêpres : *Salve regina* et chant de l'Escolania
- 19 h 30 Messe (seulement le samedi et la veille de fêtes)

Jours fériés

- 8 h Messe*
- 9 h 30 Messe
- 11 h Messe conventuelle
- 12 h Escolania: *Salve regina* et *Virolai* (sauf en juillet et pendant les fêtes de Noël)
- 13 h Messe
- 17 h 30 Messe*
- 18 h 45 Vêpres
- 19 h 30 Messe

Horaires pour la vénération de la statue de la Vierge :

- De 8 h à 10 h 30
- De 12 h à 18 h 30

Le samedi, dimanche, ainsi que tous les jours de juillet, août et septembre également de 19 h 30 à 20 h 15

La Santa Cova (Sainte Grotte)

Du 1er avril au 1er novembre : de 10 h 20 à 17 h 25

Du 2 novembre au 31 mars :

- jours ouvrables : de 11 h 15 à 16 h 15
- jours fériés : de 10 h 15 à 16 h 15

Messe : le dimanche et les jours fériés à 11 h 30.

* Du 1er mai au 1er novembre

Services at the Sanctuary

Heures d'ouverture

Le sanctuaire est ouvert tous les jours de l'année

Points Information

Pour tout éclaircissement, veuillez vous adresser aux points Information, qui vous aideront à organiser votre visite et vous indiqueront les horaires de fonctionnement des services du sanctuaire et des transports toute l'année.

En été :
ouvert de 9 h 00 à 20 h 00

En hiver :
ouvert de 9 h 00 à 18 h 00

Tél. : +34 93 877 77 01

informacio@larsa-montserrat.com

www.montserratvisita.com

Heures d'ouverture

Hôtel Abat Cisneros
Toujours ouvert

Magasins
de 9 h 00 à 19 h 00

Bars et cafétérias
de 8 h 30 à 19 h 30

Self-service
de 12 h 00 à 16 h 00

Restaurant
de 12 h 00 à 16 h 30

Funiculaire de la Santa Cova

Du 1^{er} avril au 31 octobre :
de 10 h 00 à 17 h 45 tous les jours

Du 1^{er} novembre au 31 mars :
jours ouvrables : de 11 h 00 à 16 h 45
week-ends et jours fériés :
de 10 h 00 à 16 h 45

Funiculaire de Sant Joan

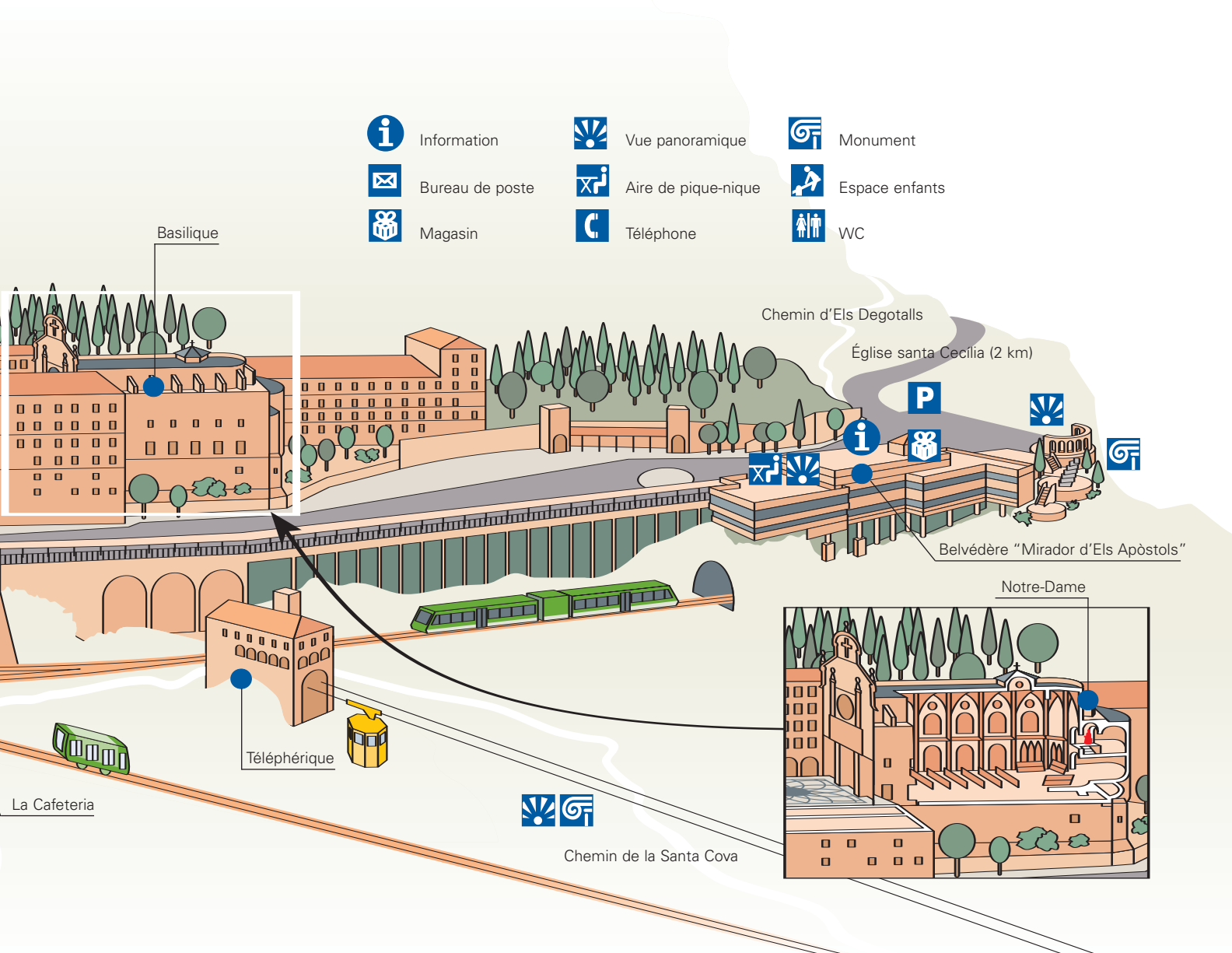
De décembre à février :
jours ouvrables : de 11 h 00 à 16 h 15
week-ends et jours fériés :
de 10 h 00 à 16 h 45

Mars et novembre :
jours ouvrables : de 11 h 00 à 16 h 45
week-ends et jours fériés :
de 10 h 00 à 16 h 45

Avril, mai, juin, septembre et octobre :
de 10 h 00 à 18 h 00 tous les jours

Juillet et août :
de 10 h 00 à 19 h 15, tous les jours

Fréquence : toutes les 20 minutes





Central de Reserves de Montserrat, SAU

08199 Montserrat (Barcelona)

Telephone: (+34) 938 777 701

Fax: (+34) 938 777 724

reserves@larsa-montserrat.com

informacio@larsa-montserrat.com

www.montserratvisita.com

 **Montserrat**