

Informe trimestral d'ocupació hotelera. Establiments hotelers del Baix Llobregat.

DADES DE L'EOH – TERCER TRIMESTRE 2014.
Baix Llobregat, novembre 2014.

Dades més destacades

TRIMESTRALS

- **L'ocupació hotelera** del tercer trimestre de 2014 del Baix Llobregat és del **78,4%**.
- Els establiments que han presentat major percentatge d'ocupació han estat els de categoria superior i els ubicats en la Zona Centre.
- El principal **canal de reserva** ha estat el directe (45% del total de reserves). Les reserves per internet es concentren a la zona Delta i als establiments d'1 i 2 estrelles.
- El **segment de l'ocupació** principal de la comarca és client individual (el 72,8%). Els establiments de categoria superior i els de la zona Nord són els que van registrar un major volum de grups.
- El **preu mitjà** d'una habitació doble ha estat de **60,9€**. La diferència tarifària entre els establiments de 4 i 5 estrelles i d'1 i 2 va ser de 20,4€. La zona Delta ha estat la que ha ofert una tarifa més elevada.
- El **55,3% dels clients provenien del mercat internacional** i el principal motiu d'estada ha estat vacances (el 55,5% del total).
- Els clients provinents de **Catalunya, Madrid i València** concentren el 58% dels clients espanyols que s'allotgen a la comarca. El client estranger ha vingut principalment de **França, Regne Unit i Alemanya** (representant més del 41% del total de clients estrangers).
- **L'ocupació hotelera observada** supera els percentatges d'**ocupació prevista** pels establiments hotelers del Baix Llobregat.

EVOLUCIÓ

- Respecte el trimestre anterior augmenta en 14 punts l'ocupació hotelera. Respecte el mateix trimestre de l'any anterior **el percentatge d'ocupació augmenta** en 3 punts.
- **Augmenten les tarifes** de les habitacions respecte el segon trimestre de 2014, respecte el mateix trimestre de l'any anterior les tarifes disminueixen.
- El pes **del client estranger augmenta** tant respecte l'anterior trimestre com el mateix trimestre de l'any anterior.
- Respecte el trimestre anterior disminueix el motiu d'estada per **negocis**, amb referència al tercer trimestre de 2013 augmenta l'estada per **vacances i altres (trobades familiars, d'amics...)**.

ZONES TERRITORIALS: Divisió operativa del Baix Llobregat en 3 zones territorials:

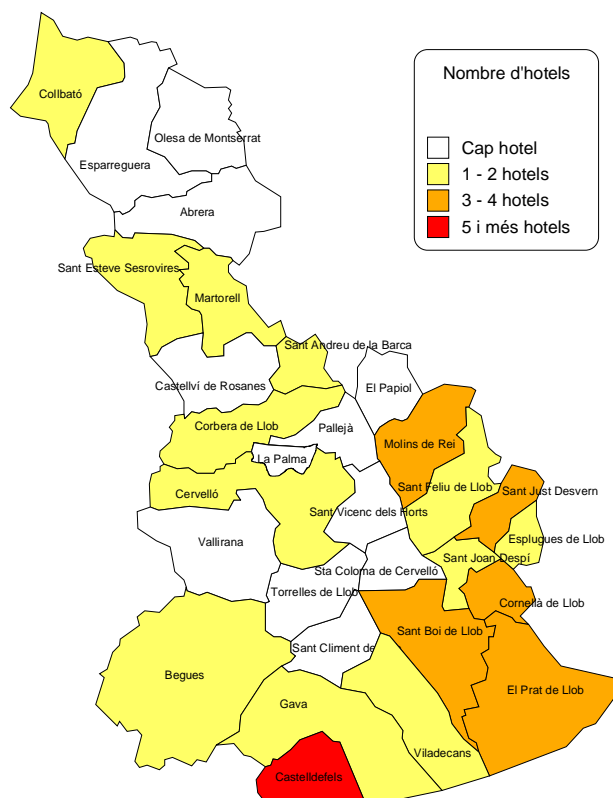
Zona Centre: Cornellà de Llobregat, Esplugues de Llobregat, Molins de Rei, Sant Feliu de Llobregat, Sant Joan Despí i Sant Just Desvern.

Zona Nord: Cervelló, Collbató, Corbera, Martorell, Sant Andreu de la Barca i Sant Esteve Sesrovires.

Zona Delta: Begues, Castelldefels, El Prat de Llobregat, Sant Boi de Llobregat i Viladecans.

DADES D'OFERTA HOTELERA. Establiments i places hoteleres.

Mapa 1. Oferta d'hotels del Baix Llobregat. 2014.



Taula 1. Nombre d'establiments hotelers per zones territorials i categories. Baix Llobregat. 2014.

	5 *		4 *		3 *		2 *		1 *		Total	
	n	%	n	%	n	%	n	%	n	%	n	%
Zona Centre	0	0,0	6	40,0	5	33,3	4	26,7	0	0,0	15	100
Zona Delta	0	0,0	11	35,5	8	25,8	4	12,9	8	25,8	31	100
Zona Nord	0	0,0	3	30,0	3	30,0	4	40,0	0	0,0	10	100
Baix Llobregat	0	0,0	20	35,7	16	28,6	12	21,4	8	14,3	56	100

Font: Enquesta d'ocupació hotelera. Observatori de Turisme del Baix Llobregat.

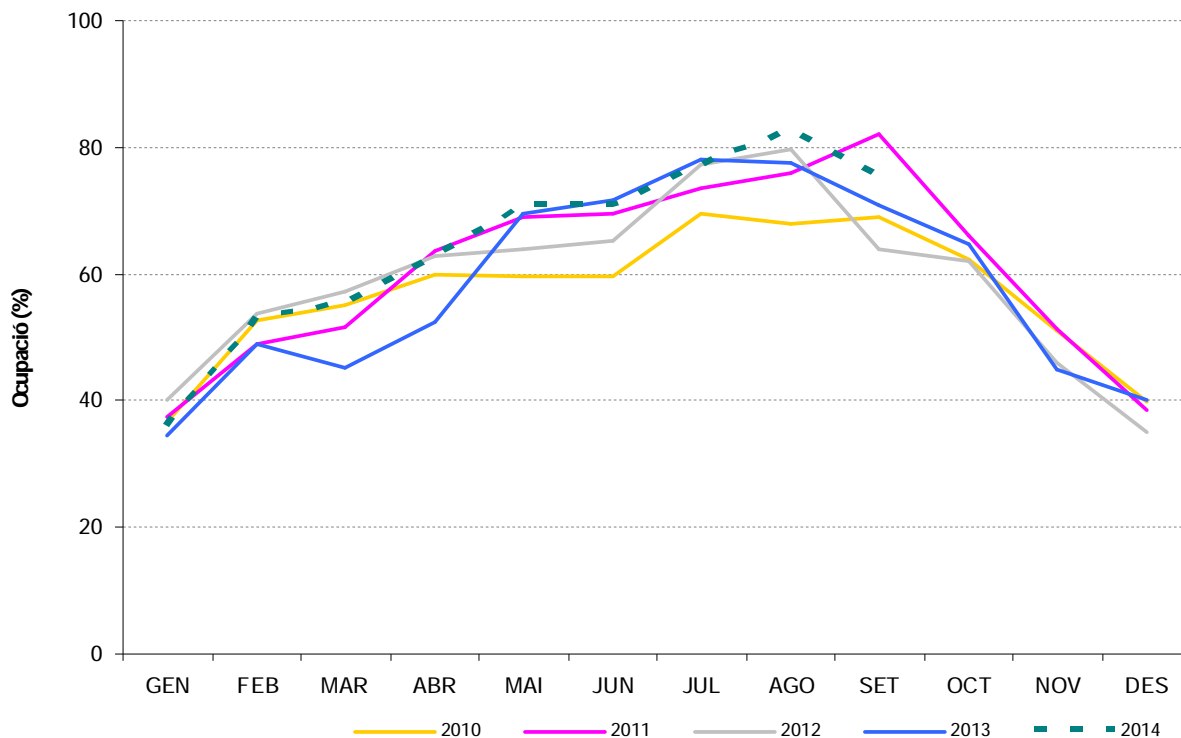
Taula 2. Nombre d'establiments hotelers segons antiguitat. Baix Llobregat. 2014.

	< 6 anys	6 a 10 anys	11 a 20 anys	21 a 30 anys	> 30 anys	Total
	Establiments	7	16	12	4	17
n / total (%)	12,5	28,6	21,4	7,1	30,4	100

Font: Enquesta d'ocupació hotelera. Observatori de Turisme del Baix Llobregat.

DADES BÀSIQUES D'OCUPACIÓ HOTELERA. Baix Llobregat.

Gràfic 1. Evolució d'ocupació hotelera. Baix Llobregat. 2010-2014.



Font: Enquesta d'ocupació hotelera. Observatori de Turisme del Baix Llobregat.

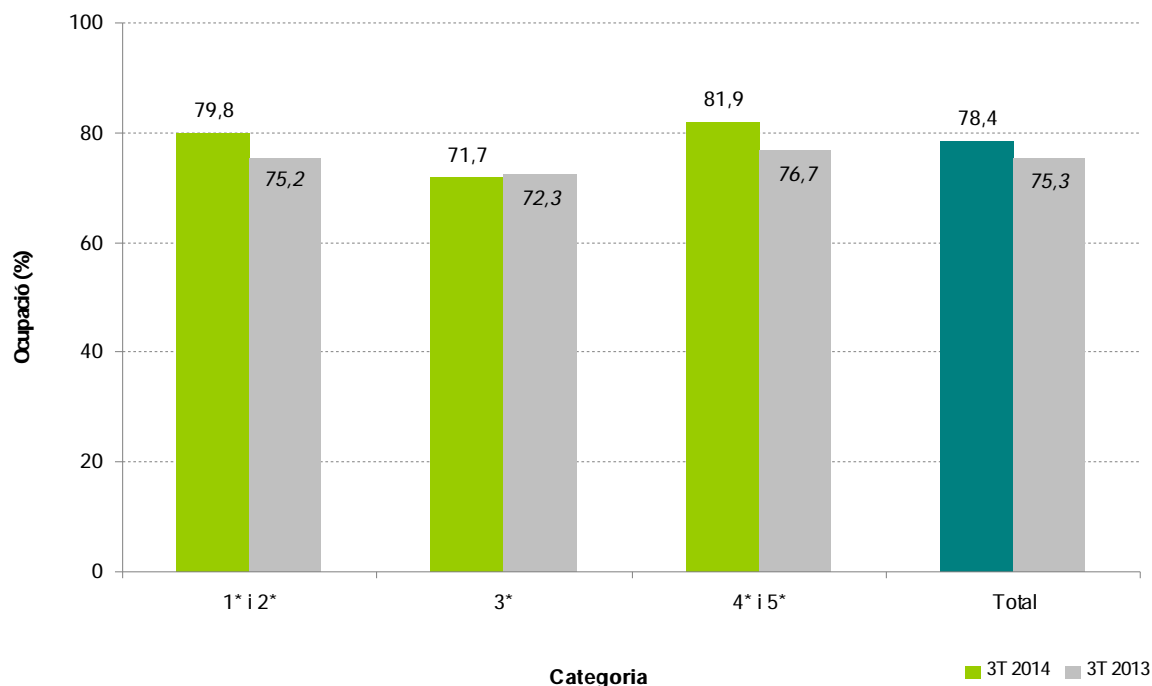
Hotels per categoria						
	1*	2*	3*	4*	5*	Total
Nombre d'hotels	8	12	16	20	-	56
%	14,3	21,4	28,6	35,7	-	100,0
Ocupació hotelera%						
3T 2014	55,2	86,8	71,7	81,9	-	78,4
3T 2013	64,0	81,1	72,3	76,7	-	75,3
Tarifes (euros)						
3T 2014	54,6	50,2	51,8	71,7	-	60,9
3T 2013	52,2	50,7	46,1	71,1	-	61,1
Mitjana nits d'estada						
3T 2014	1,4	2,4	2,4	2,6	-	2,4
3T 2013	3,7	2,2	2,9	2,7	-	2,7
Procedència del client						
	Espanya			Estranger		
3T 2014	44,7			55,3		
3T 2013	46,4			53,6		
Motiu de l'estada						
	Negocis	Salut	Vacances	Activitats esportives	Esdeveniments específics	
3T 2014	35,6	2,8	55,5	3,1	3,0	
3T 2013	33,2	1,9	55,0	5,7	4,4	

Font: Enquesta d'ocupació hotelera. Observatori de Turisme del Baix Llobregat.

OCUPACIÓ HOTELERA.

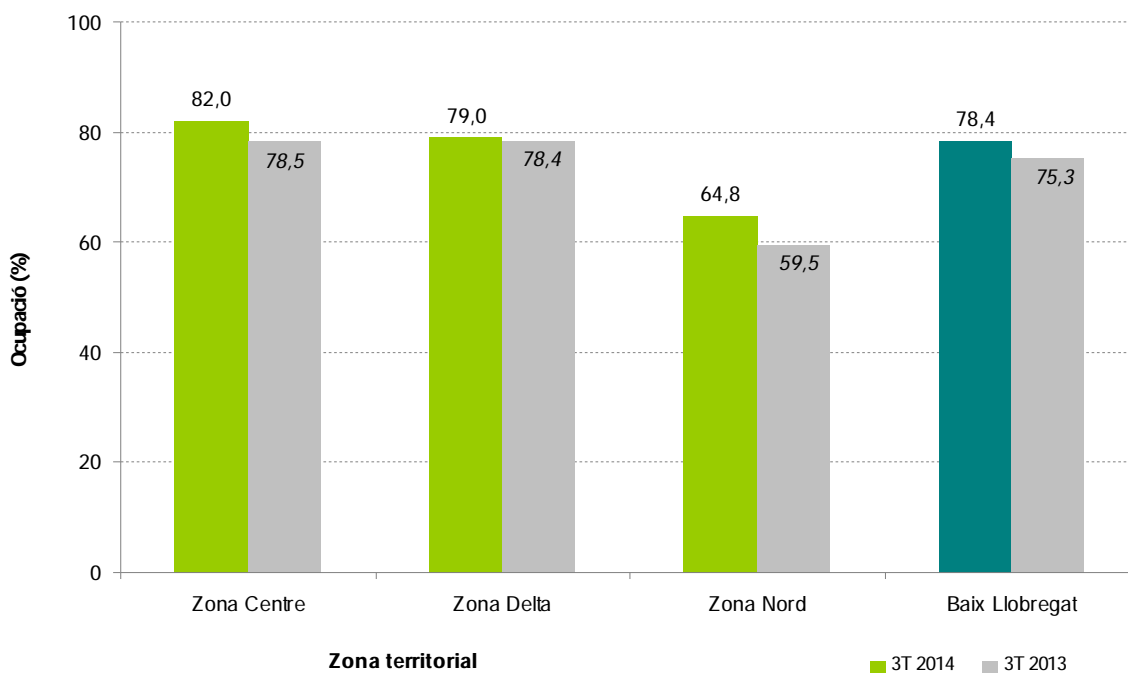
L'ocupació hotelera a la comarca del Baix Llobregat és del 78,4% el tercer trimestre del 2014. Per categoria, han estat els establiments de categoria superior estrelles els que han presentat un major percentatge d'ocupació, i per zones, la Centre ha estat la que ha tingut un percentatge d'ocupació més elevat.

Gràfic 2. Percentatge d'ocupació segons categoria de l'hotel. Baix Llobregat. 3T2014.



Font: Enquesta d'ocupació hotelera. Observatori de Turisme del Baix Llobregat.

Gràfic 3. Percentatge d'ocupació segons zona territorial de l'hotel. Baix Llobregat. 3T2014.

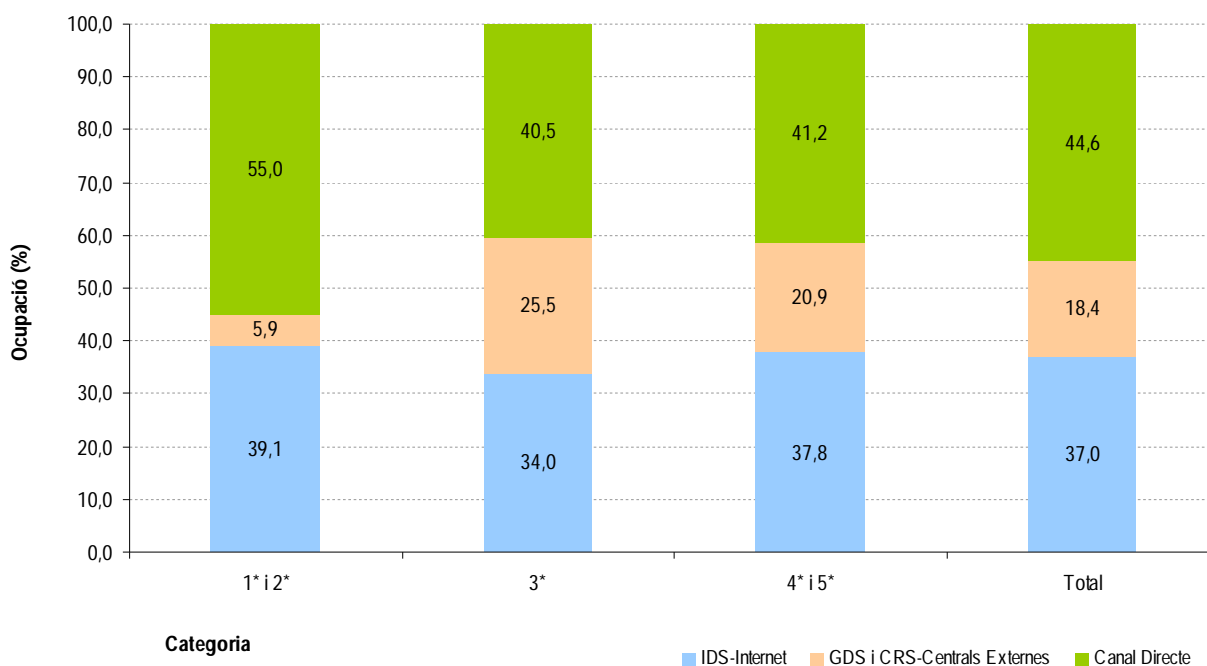


Font: Enquesta d'ocupació hotelera. Observatori de Turisme del Baix Llobregat.

CANAL DE RESERVA.

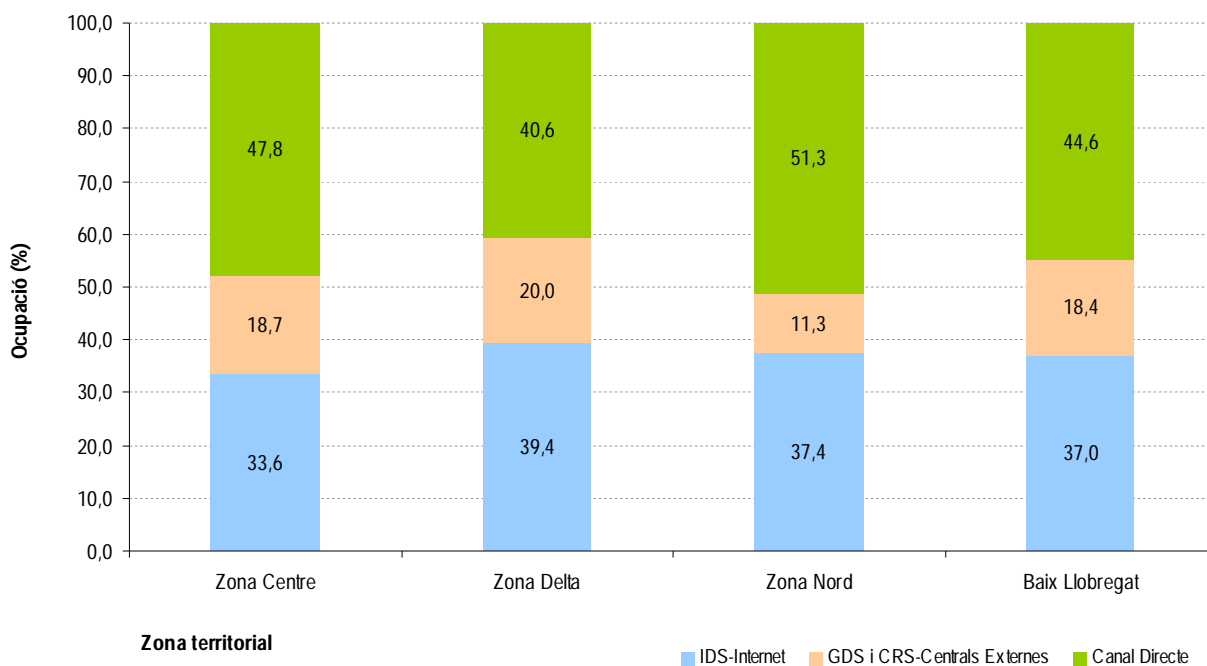
El principal canal de reserva al Baix Llobregat en el tercer trimestre del 2014 ha estat el directe (45% del total de reserves). Els hotels d'1 i 2 estrelles i els situats en la zona Nord tenen el major percentatge de reserves directes. Les reserves mitjançant internet són més presents a la zona Delta i als establiments d'1 i 2 estrelles.

Gràfic 4. Canal de reserva segons categoria de l'hotel. Baix Llobregat. 3T2014.



Font: Enquesta d'ocupació hotelera. Observatori de Turisme del Baix Llobregat.

Gràfic 5. Canal de reserva segons zona territorial. Baix Llobregat. 3T2014.

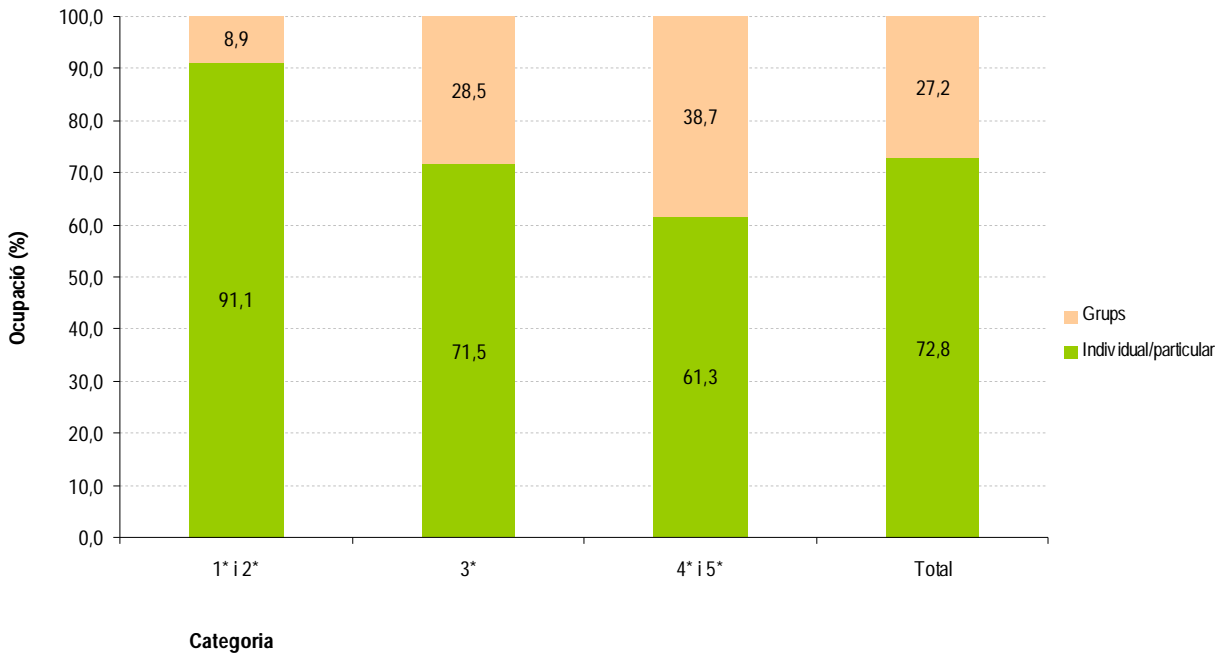


Font: Enquesta d'ocupació hotelera. Observatori de Turisme del Baix Llobregat.

SEGMENT DE L'OCUPACIÓ.

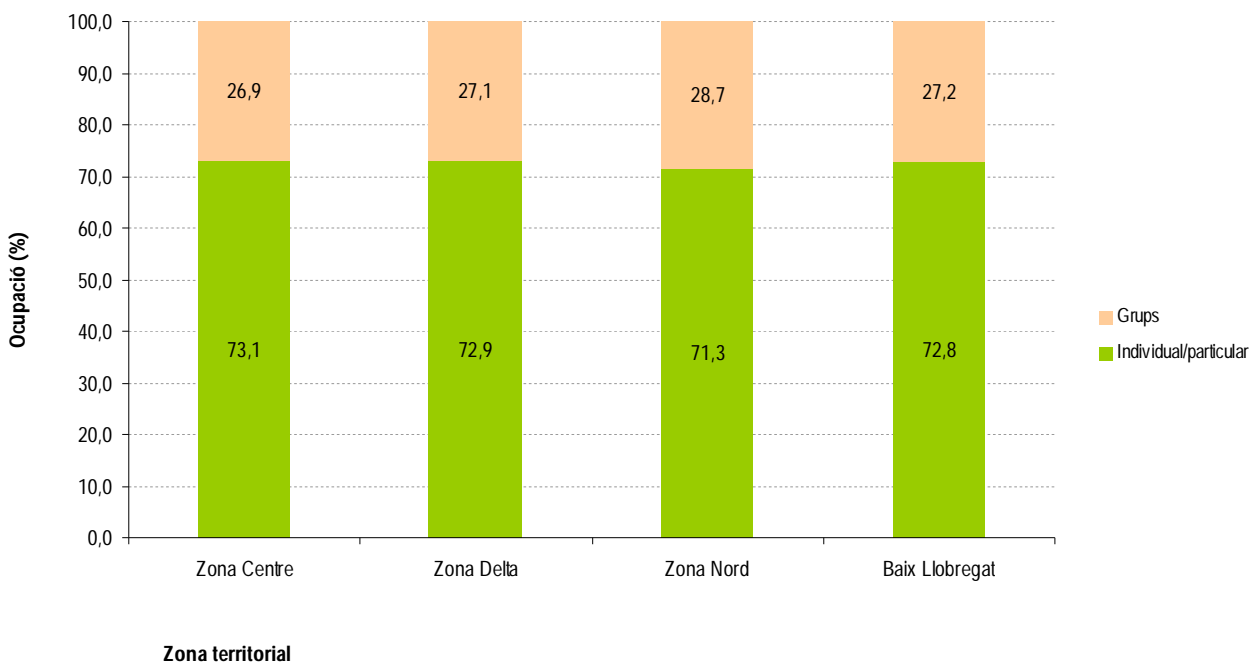
El 72,8% dels clients dels establiments hotelers del Baix Llobregat van ser clients individuals. Els establiments de categoria superior i els de la zona Nord són els que van registrar major volum de grups.

Gràfic 6. Segment de l'ocupació segons categoria de l'hotel. Baix Llobregat. 3T2014.



Font: Enquesta d'ocupació hotelera. Observatori de Turisme del Baix Llobregat.

Gràfic 7. Segment de l'ocupació segons zona territorial. Baix Llobregat. 3T2014.

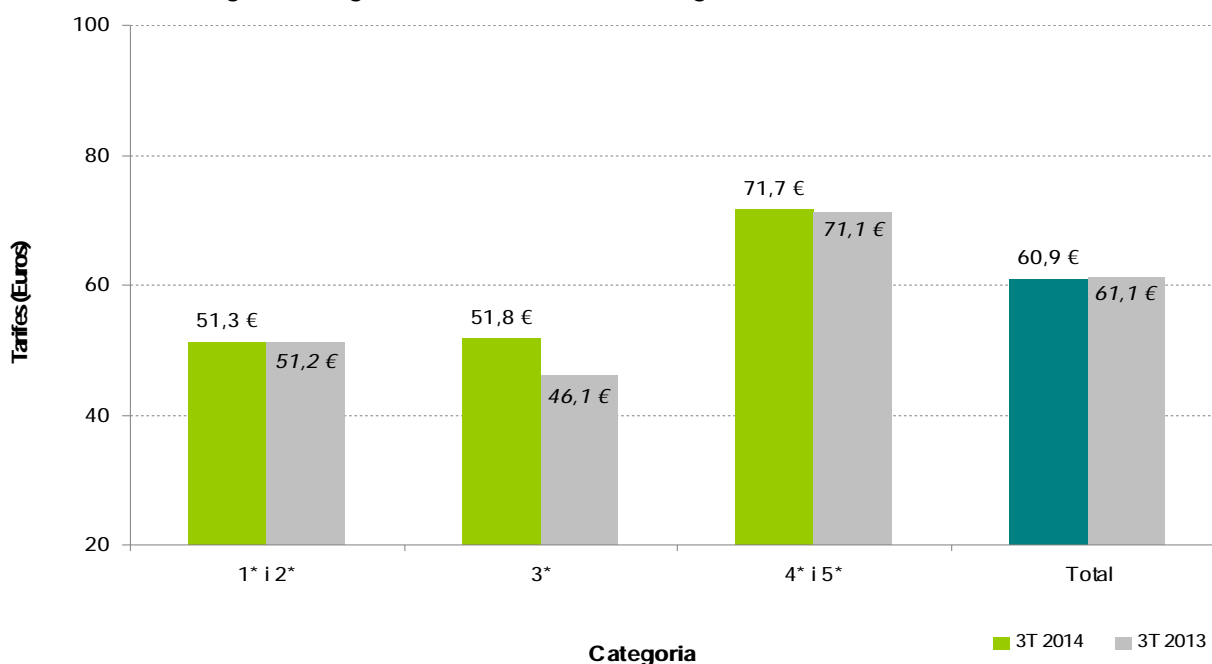


Font: Enquesta d'ocupació hotelera. Observatori de Turisme del Baix Llobregat.

TARIFES

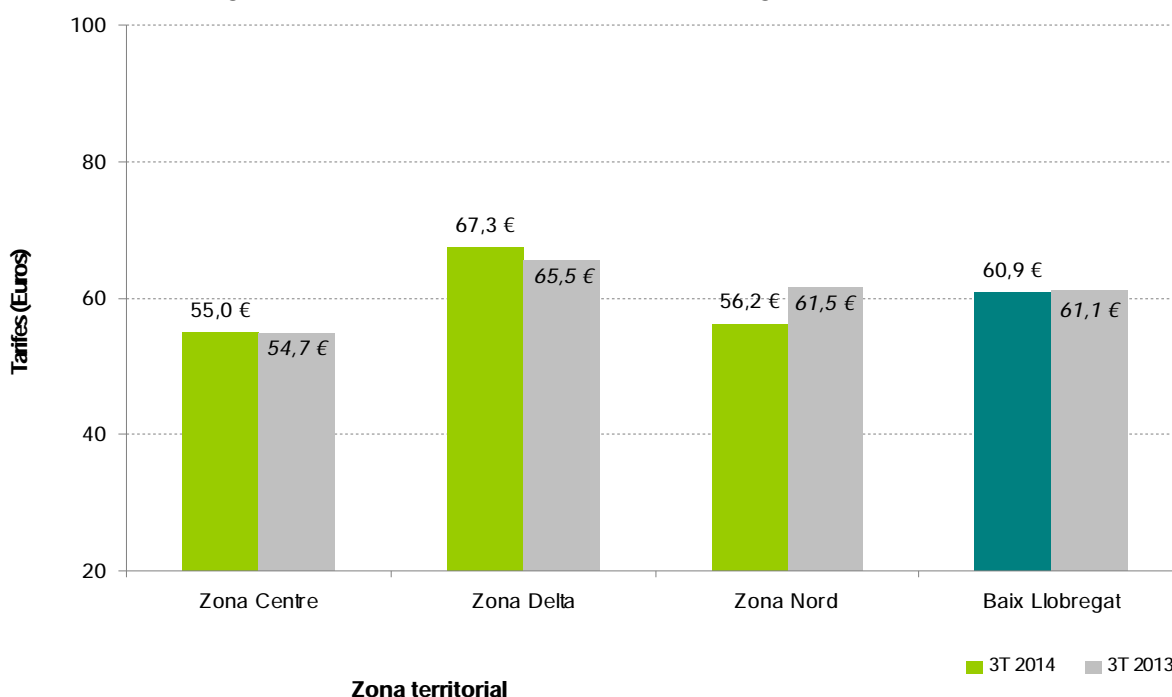
*El preu mitjà d'una habitació en el tercer trimestre del 2014 ha estat de 60,9€.
La diferència tarifària entre els establiments de major i menor categoria ha estat de 20,4 euros, i per zones, la Delta ha estat la que ha ofert una tarifa més elevada.*

Gràfic 8. Tarifes segons categoria de l'hotel. Baix Llobregat. 3T2014.



Font: Enquesta d'ocupació hotelera. Observatori de Turisme del Baix Llobregat.

Gràfic 9. Tarifes segons zona territorial de l'hotel. Baix Llobregat. 3T2014.

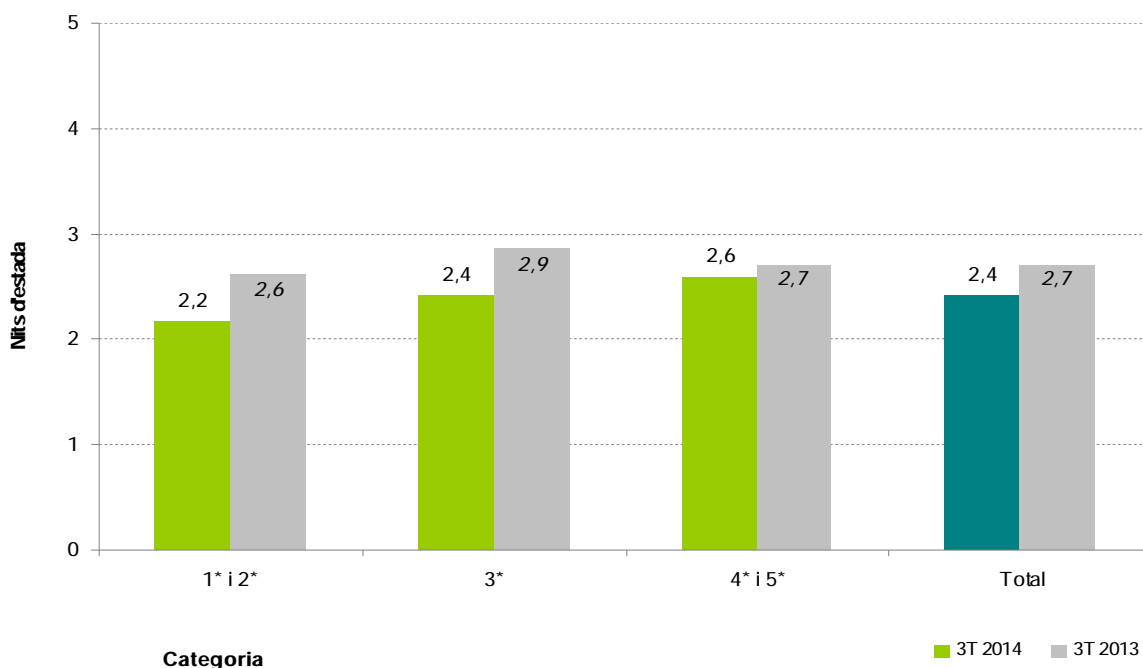


Font: Enquesta d'ocupació hotelera. Observatori de Turisme del Baix Llobregat.

ANÀLISI DE LA DEMANDA. Mitjana nits d'estada; procedència client; motiu de l'ocupació.

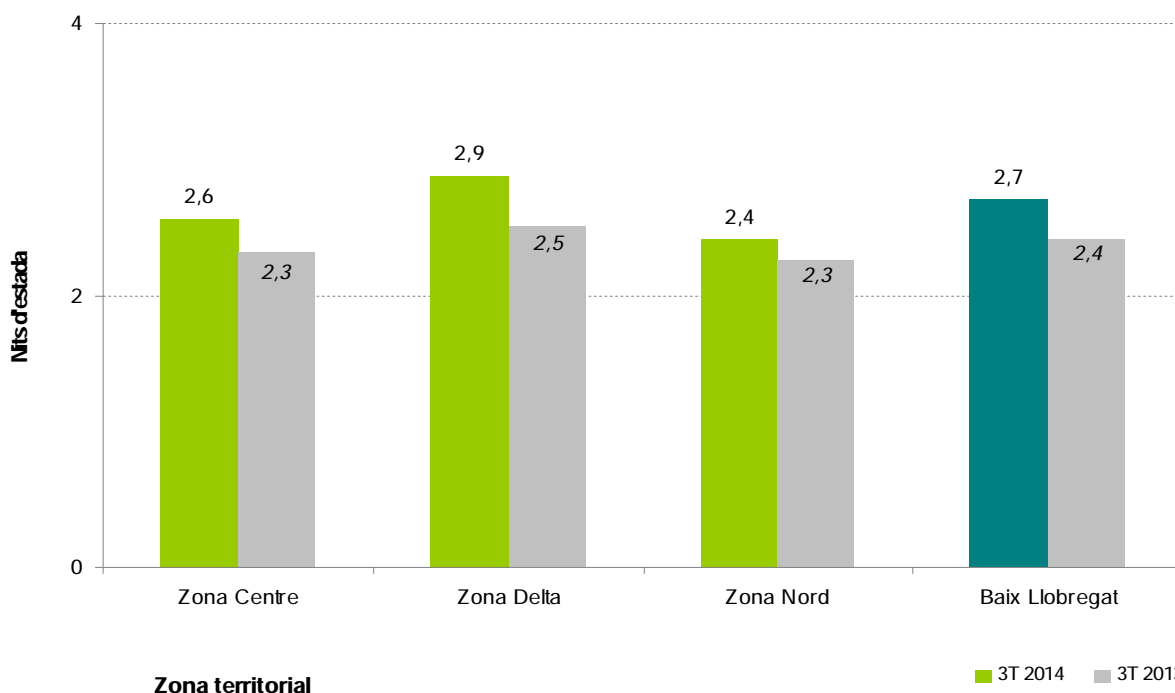
La mitjana d'estada és de 2 nits en la comarca, el principal motiu de l'estada ha estat negocis. El 55,5% dels clients han pernocat per vacances, el 36% per negocis i el 3,1% per activitats esportives. El 55,3% dels clients provenien del mercat internacional.

Gràfic 10. Mitjana de nits d'estada segons categoria de l'hotel. Baix Llobregat. 3T2014.



Font: Enquesta d'ocupació hotelera. Observatori de Turisme del Baix Llobregat.

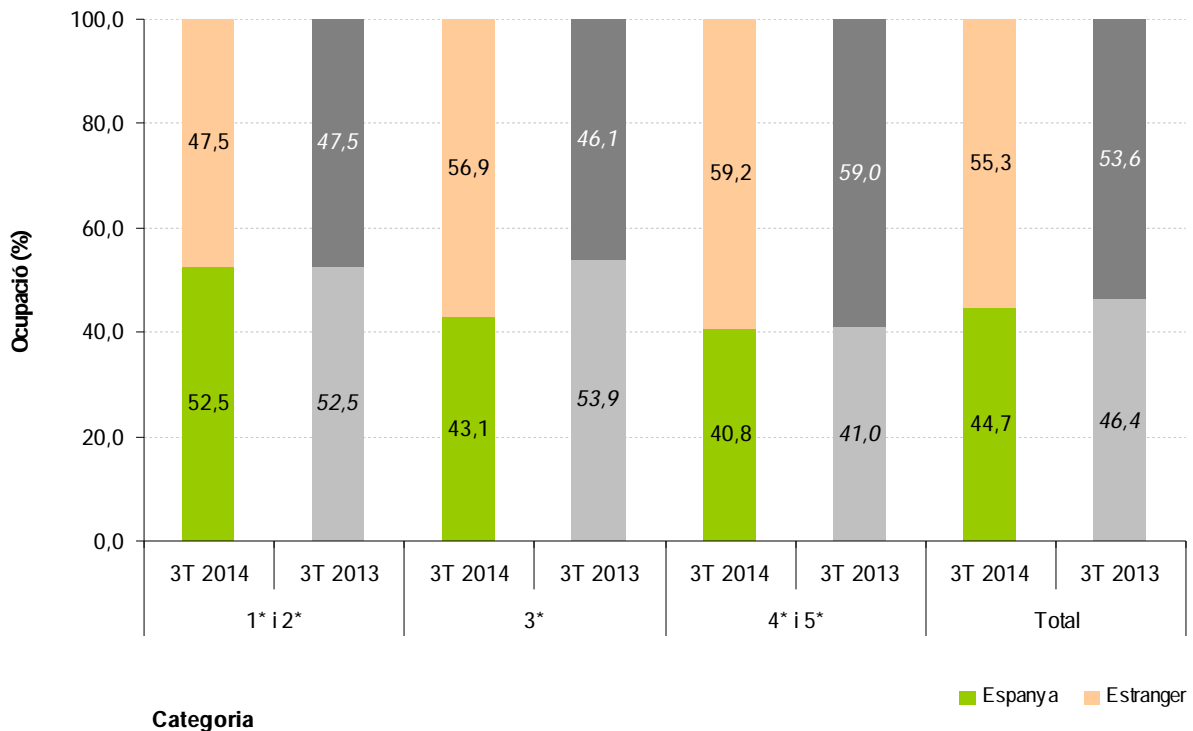
Gràfic 11. Mitjana de nits d'estada segons zona territorial. Baix Llobregat. 3T2014.



t: Enquesta d'ocupació hotelera. Observatori de Turisme del Baix Llobregat.

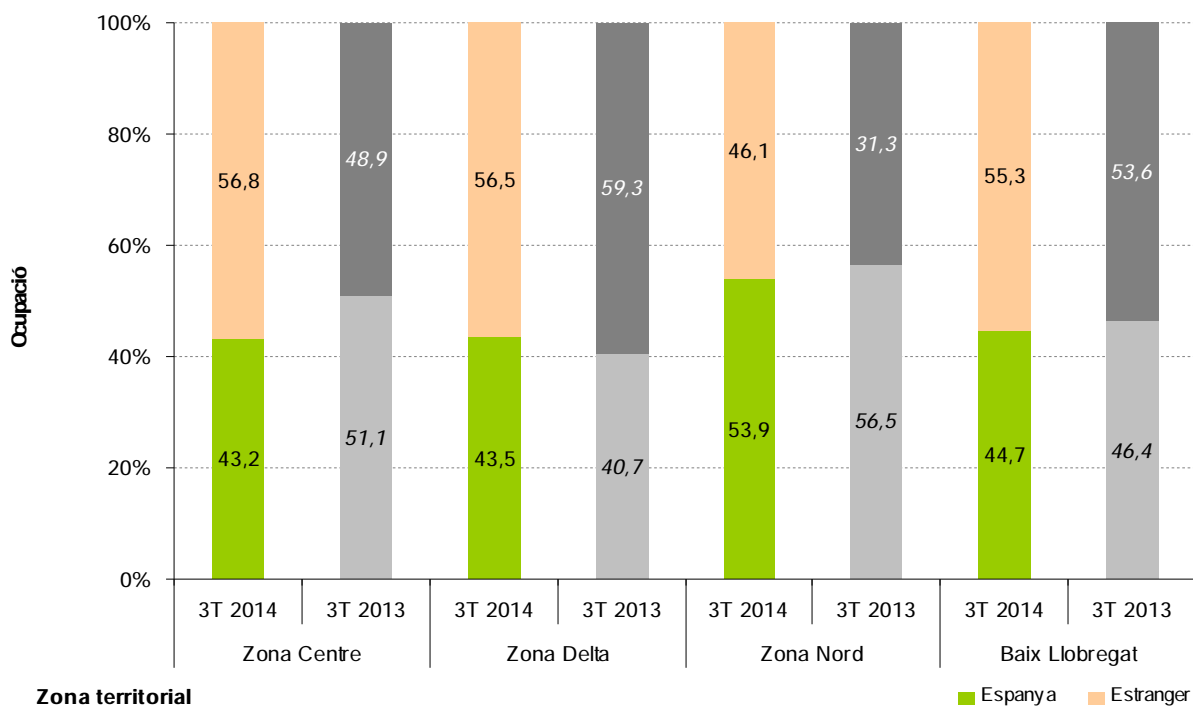
Fon

Gràfic 12. Procedència del client segons categoria de l'hotel. Baix Llobregat. 3T2014.



Font: Enquesta d'ocupació hotelera. Observatori de Turisme del Baix Llobregat.

Gràfic 13. Procedència del client segons zona territorial de l'hotel. Baix Llobregat. 3T2014.



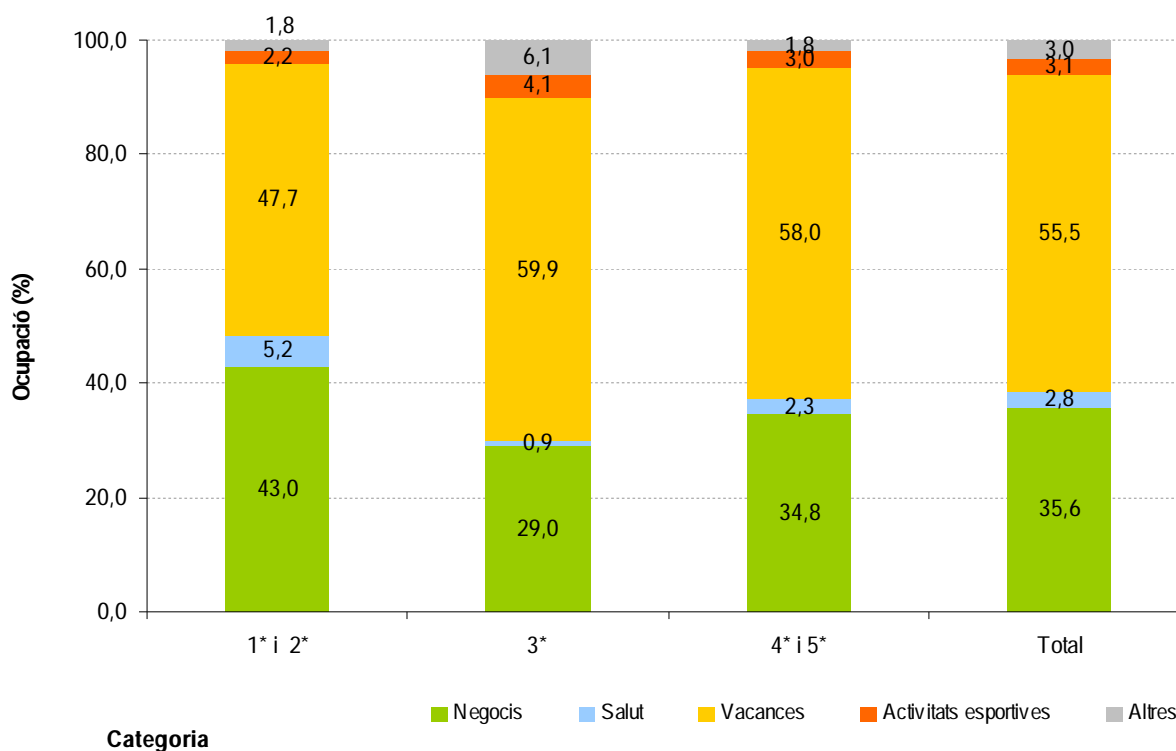
Font: Enquesta d'ocupació hotelera. Observatori de Turisme del Baix Llobregat.

Taula 3. Principals procedències dels clients. Baix Llobregat. 3T 2014.

Espanya			Estranger		
44,7%			55,3%		
		Variació 2013			Variació 2013
Catalunya	33,9%	-4,0%	França	21,2%	-0,9%
Madrid	13,9%	-1,0%	Regne Unit	11,6%	3,5%
València	10,3%	1,3%	Alemanya	8,7%	-1,4%
Andalusia	8,4%	2,1%	Itàlia	7,6%	0,9%
País Basc	5,8%	0,4%	Estats Units	6,7%	1,4%
Aragó	4,0%	0,3%	Rússia	5,0%	-2,2%
Galícia	3,3%	0,4%	Països Baixos	4,2%	-0,8%
Castella la Manxa	3,0%	0,6%	Portugal	3,7%	0,2%
Castella Lleó	2,9%	0,1%	Escandinàvia	3,6%	-0,3%
Balears	2,5%	0,3%	Bèlgica	3,5%	0,4%
Canàries	2,2%	-0,1%	Xina	1,7%	0,0%
Altres	9,7%	-0,3%	Altres	22,4%	-0,8%
Total Espanya	100,0%		Total Estranger	100,0%	

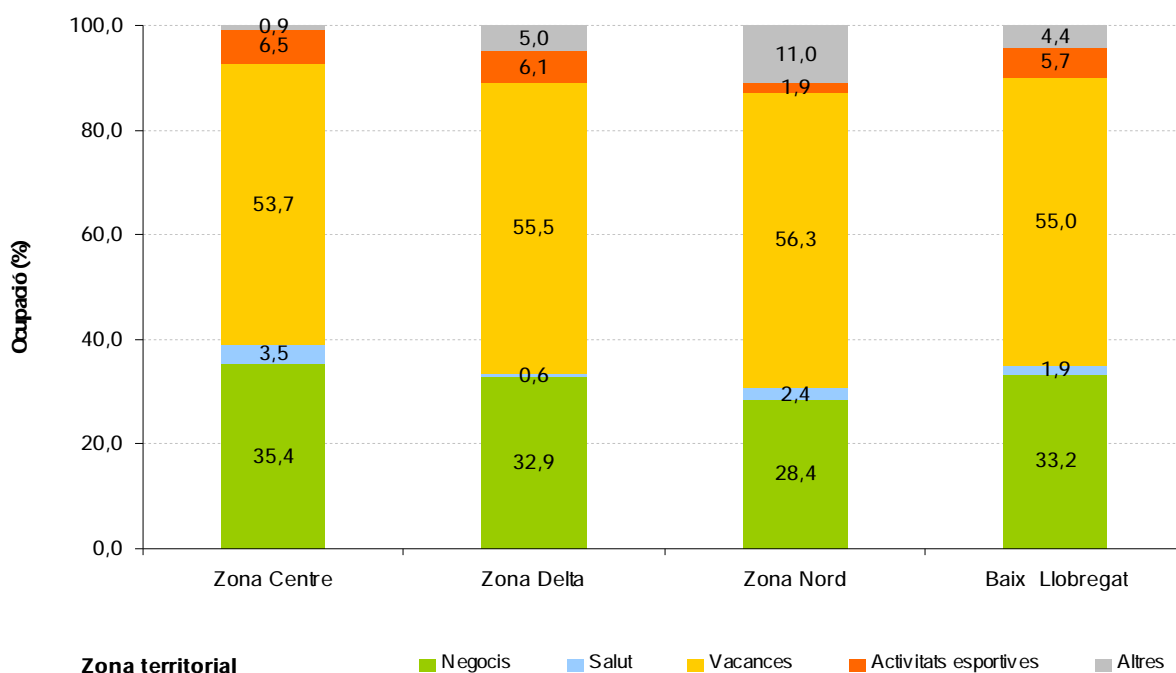
Font: Enquesta d'ocupació hotelera. Observatori de Turisme del Baix Llobregat.

Gràfic 14. Motiu de l'estada del client segons categoria de l'hotel. Baix Llobregat. 3T2014.



Font: Enquesta d'ocupació hotelera. Observatori de Turisme del Baix Llobregat.

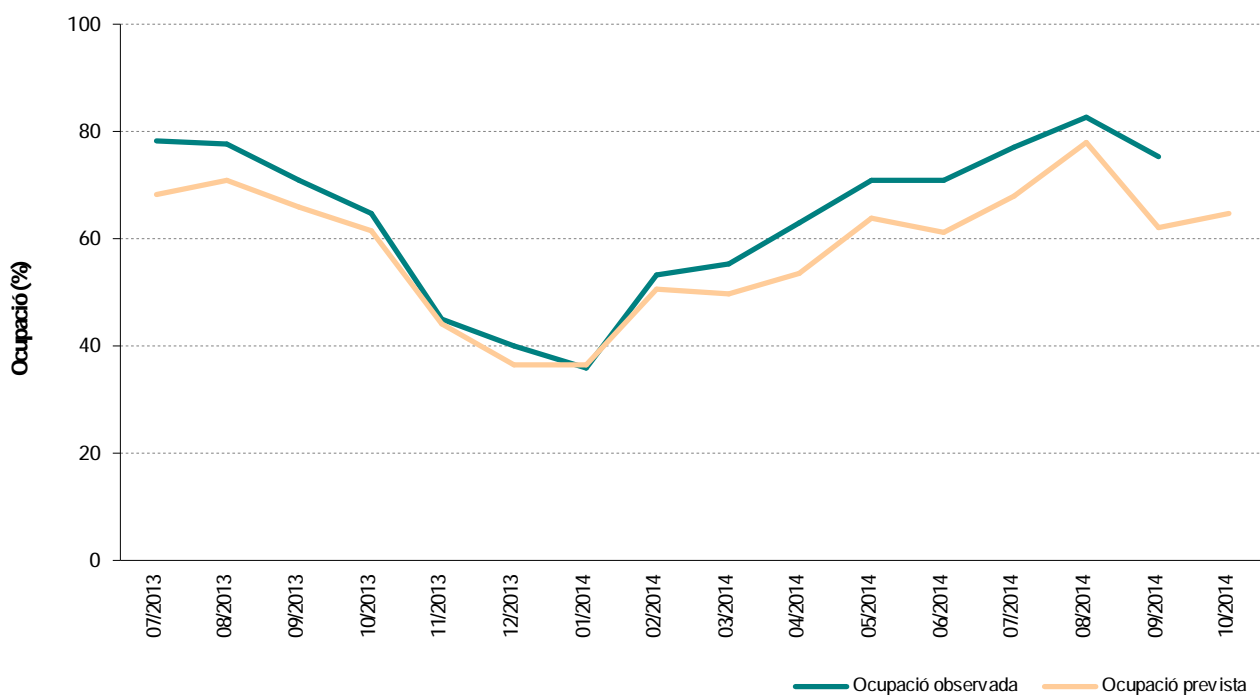
Gràfic 15. Motiu de l'estada del client segons zona territorial. Baix Llobregat. 3T2014.



Font: Enquesta d'ocupació hotelera. Observatori de Turisme del Baix Llobregat.

PREVISIÓ D'OCUPACIÓ.

Gràfic 16. Comparació de l'ocupació observada i l'ocupació prevista. Baix Llobregat. 3T2014.



Font: Enquesta d'ocupació hotelera. Observatori de Turisme del Baix Llobregat.

MARXA DEL NEGOCI. Enquesta clima empresarial. Sector hosteler. Catalunya.

Taula 4. Principals indicadors de clima empresarial del sector hosteler. Evolució respecte el trimestre anterior. Catalunya.

	Marxa negoci	Preus venda	Nombre ocupats
1T 2011	-13,9	-20,0	-14,2
1T 2012	-43,5	-29,4	-23,9
1T 2013	-58,7	-41,7	-30,7
1T 2014	-22,4	-23,0	-20,3
2T 2011	55,5	32,6	35,0
2T 2012	-19,7	7,2	10,7
2T 2013	-11,0	16,9	14,6
2T 2014	7,7	16,0	32,4
3T 2011	67,1	42	33,3
3T 2012	3,3	-3,9	20,1
3T 2013	20,8	16,8	21,2
3T 2014	19,9	22,4	42,9
4T 2011	-60,4	-58,8	-50,9
4T 2012	-61,0	-50,4	-38,0
4T 2013	-15,3	-42,2	-29,6
4T 2014			

L'enquesta de clima empresarial mesura les perspectives que tenen els propietaris dels establiments hostalers de Catalunya sobre la marxa del seu negoci.

El resultat s'expressa en una escala de -100 a 100 on -100 implica que la perspectiva és molt pitjor a la percebuda el trimestre anterior i 100 on és molt millor.

Font: OC-BL a partir de l'enquesta de clima empresarial d'Idescat.

ACTIVITATS FIRALS DUTES A TERME DURANT EL TRIMESTRE.

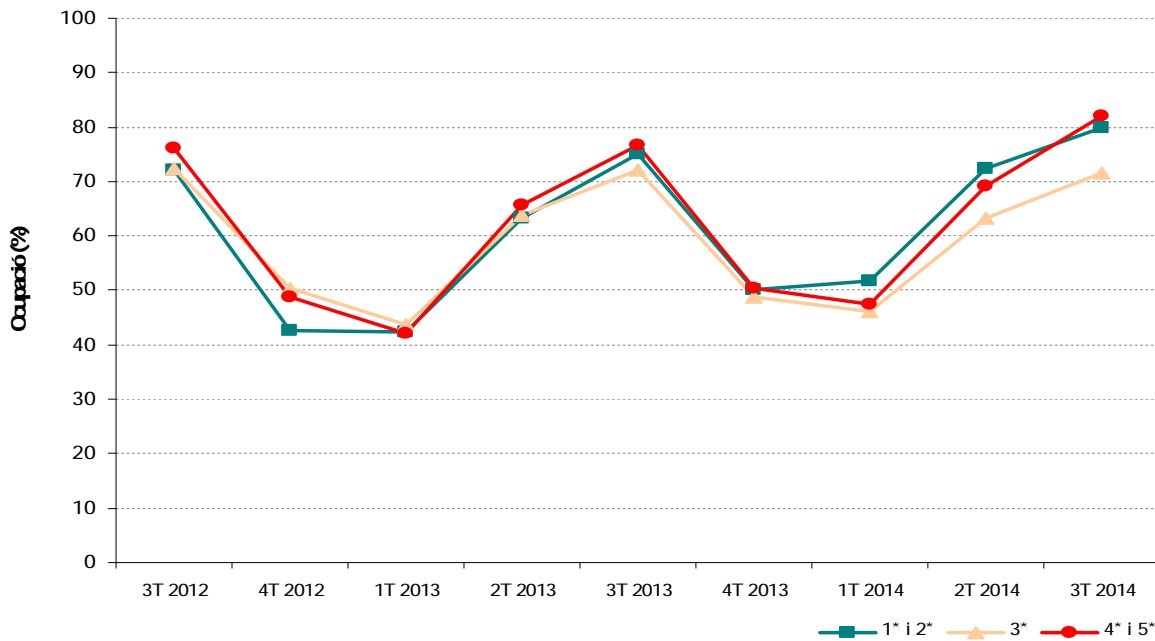
Considerant la creixent rellevància del turisme de negocis (MICE) en el Baix Llobregat adjuntem el llistat de les activitats firals que s'han dut a terme a la comarca i a Fira Barcelona.

Mes	Fira	Municipi	Tipus fira
Juliol			
Agost			
Setembre	ESC Congress (Congrés malalties del cor)	Barcelona	Internacional
	Saló Nàutic Internacional	Barcelona	Internacional
	Seafood BCN	Barcelona	Internacional
	Expohogar tardor	Barcelona	Estatat

Font: Observatori de Turisme del Baix Llobregat a partir del calendari de fires de Catalunya 2014 del Departament d'Empresa i Ocupació.

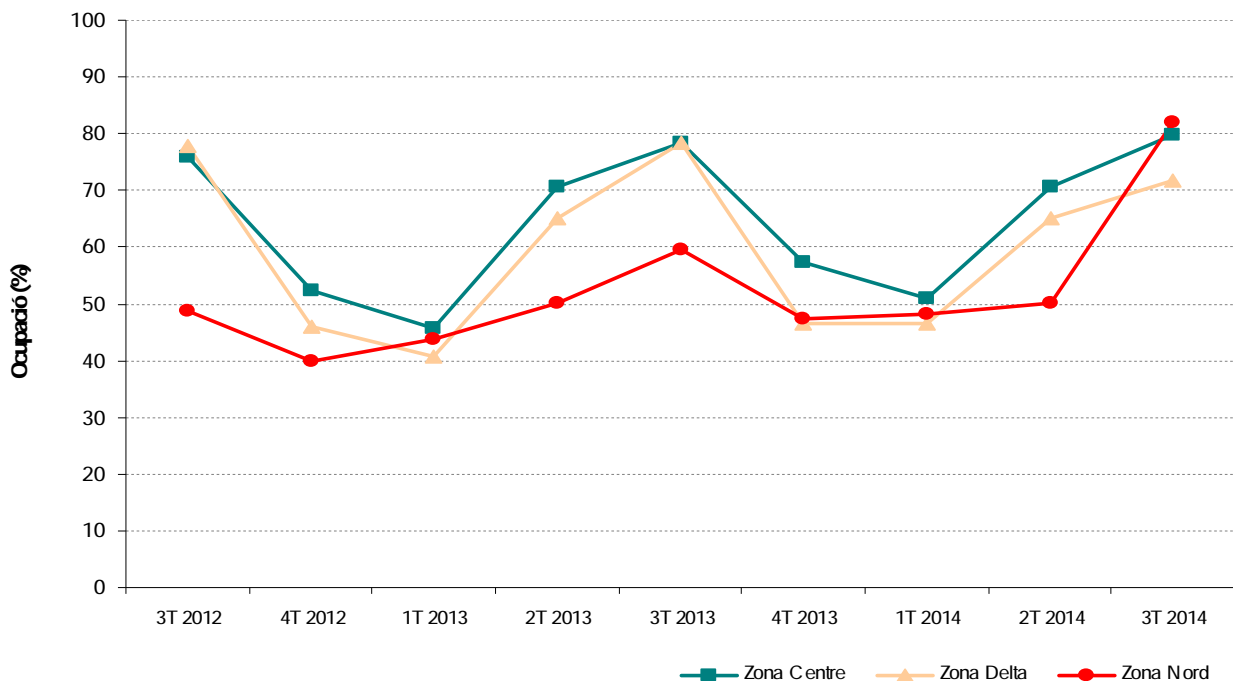
Evolució 2012-2014

Gràfic 17. Evolució de l'ocupació hotelera segons categoria. Baix Llobregat. 3T2012-3T2014.



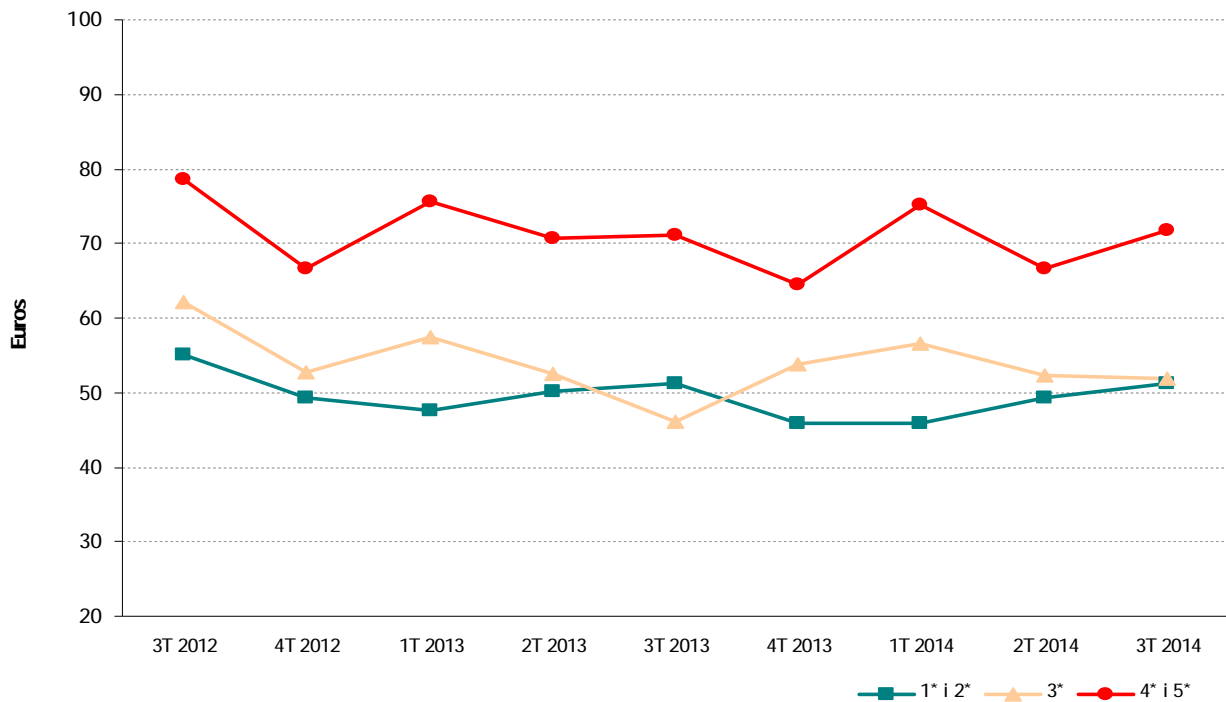
Font: Enquesta d'ocupació hotelera. Observatori de Turisme del Baix Llobregat.

Gràfic 18. Evolució de l'ocupació hotelera segons zona territorial. Baix Llobregat. 3T2012-3T2014.



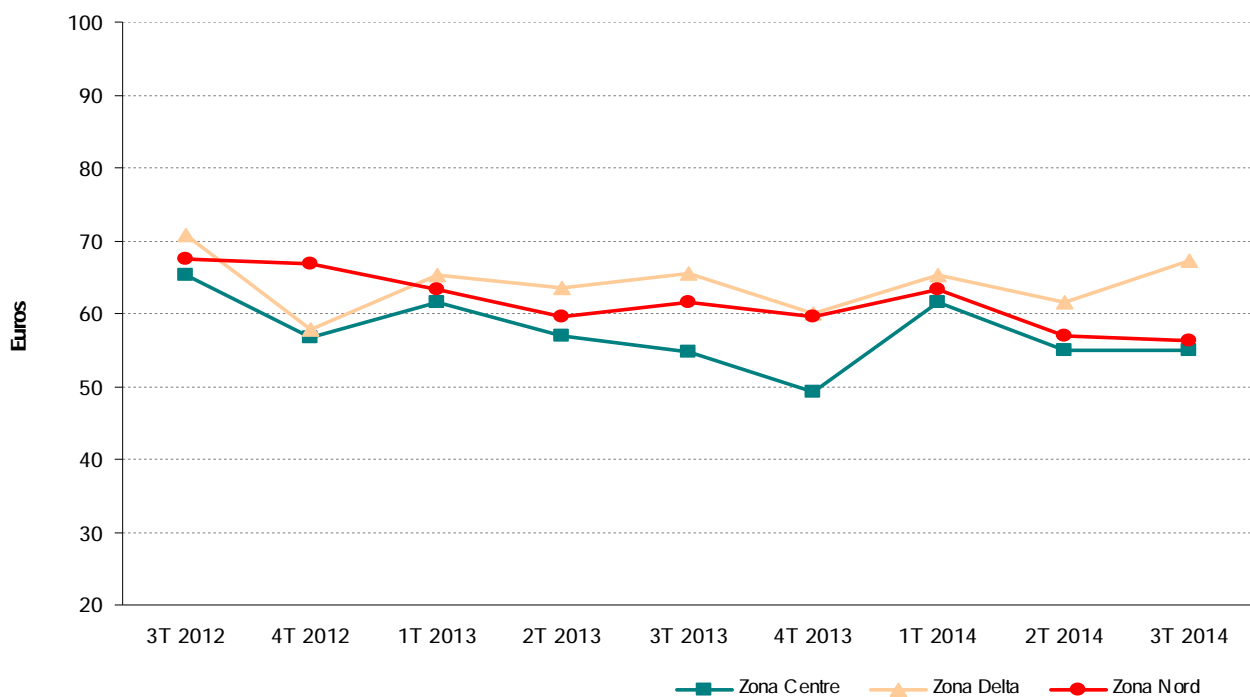
Font: Enquesta d'ocupació hotelera. Observatori de Turisme del Baix Llobregat.

Gràfic 19. Evolució de les tarifes segons categoria de l'hotel (euros). 3T2012-3T2014.



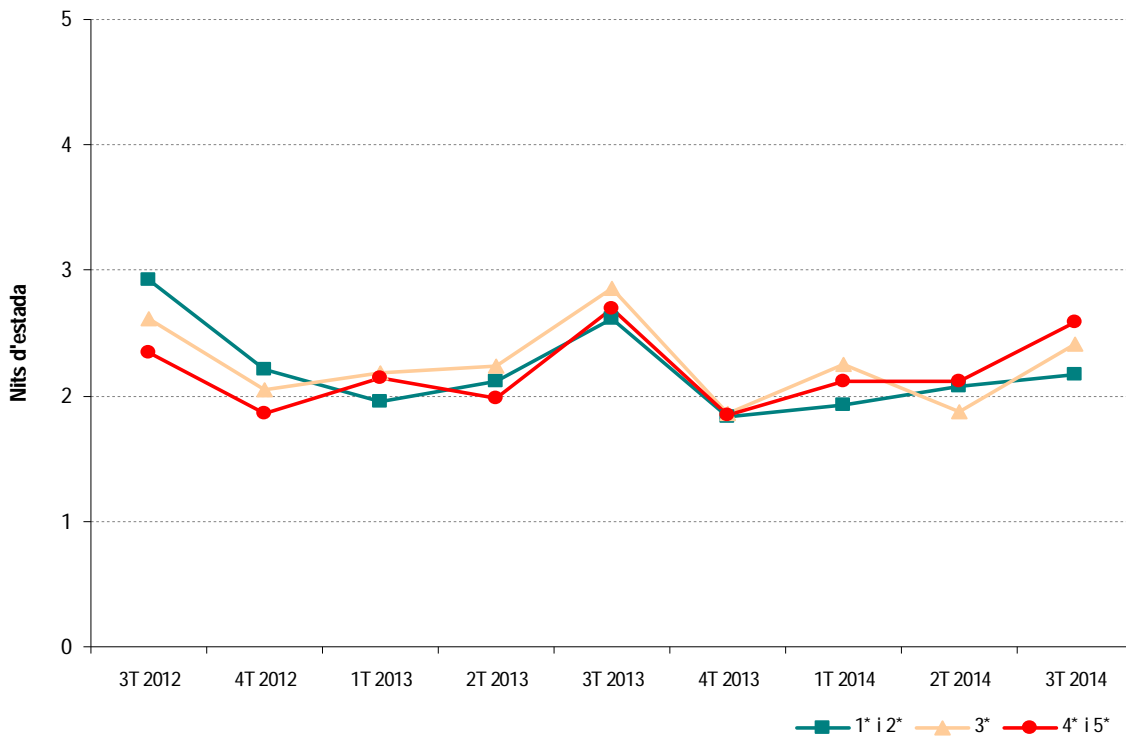
Font: Enquesta d'ocupació hotelera. Observatori de Turisme del Baix Llobregat.

Gràfic 20. Evolució de les tarifes segons zona territorial (euros). 3T2012-3T2014.



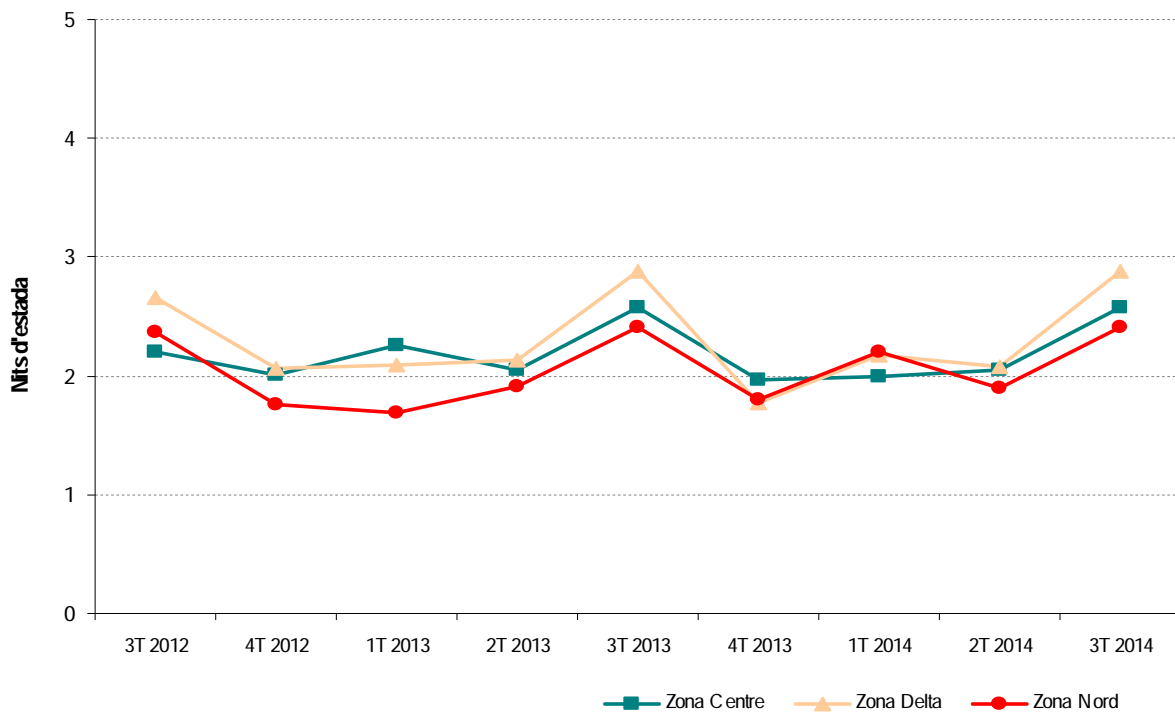
Font: Enquesta d'ocupació hotelera. Observatori de Turisme del Baix Llobregat.

Gràfic 21. Evolució mitjana nits d'estada segons categoria de l'establiment. 3T2012-3T2014.



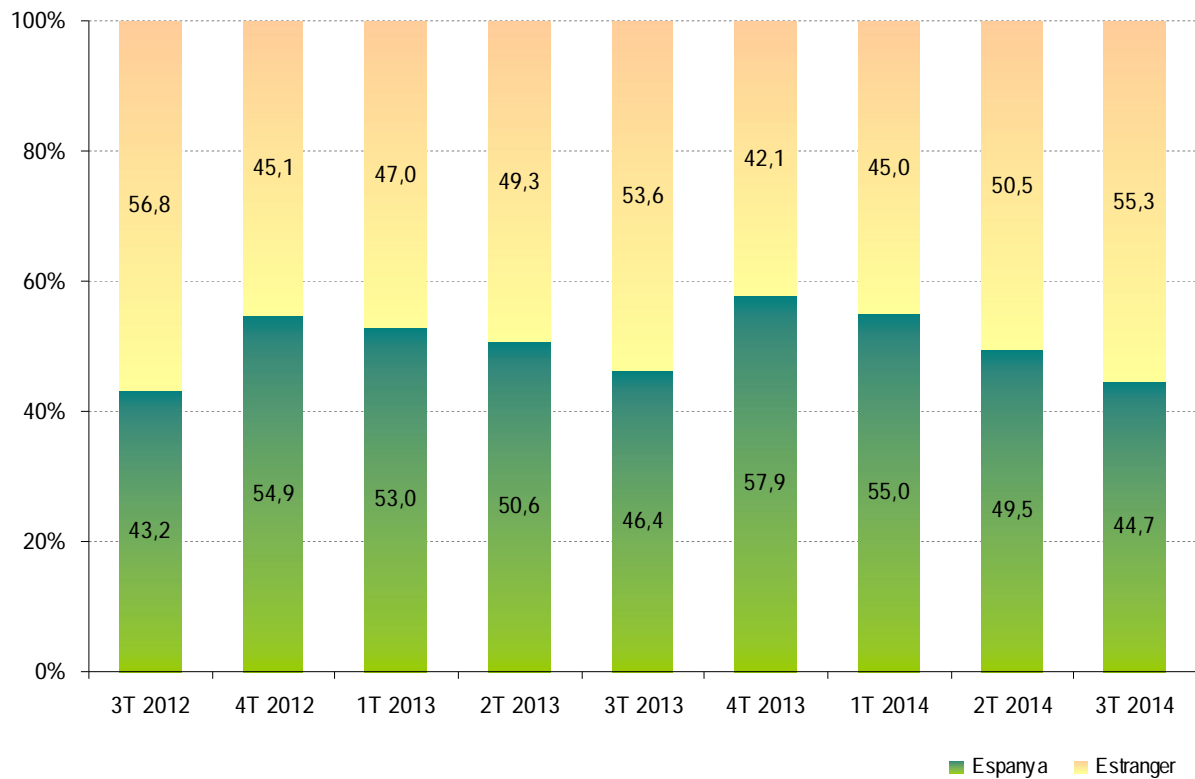
Font: Enquesta d'ocupació hotelera. Observatori de Turisme del Baix Llobregat

Gràfic 22. Evolució mitjana nits d'estada segons zona territorial de l'establiment. 3T2012-3T2014.



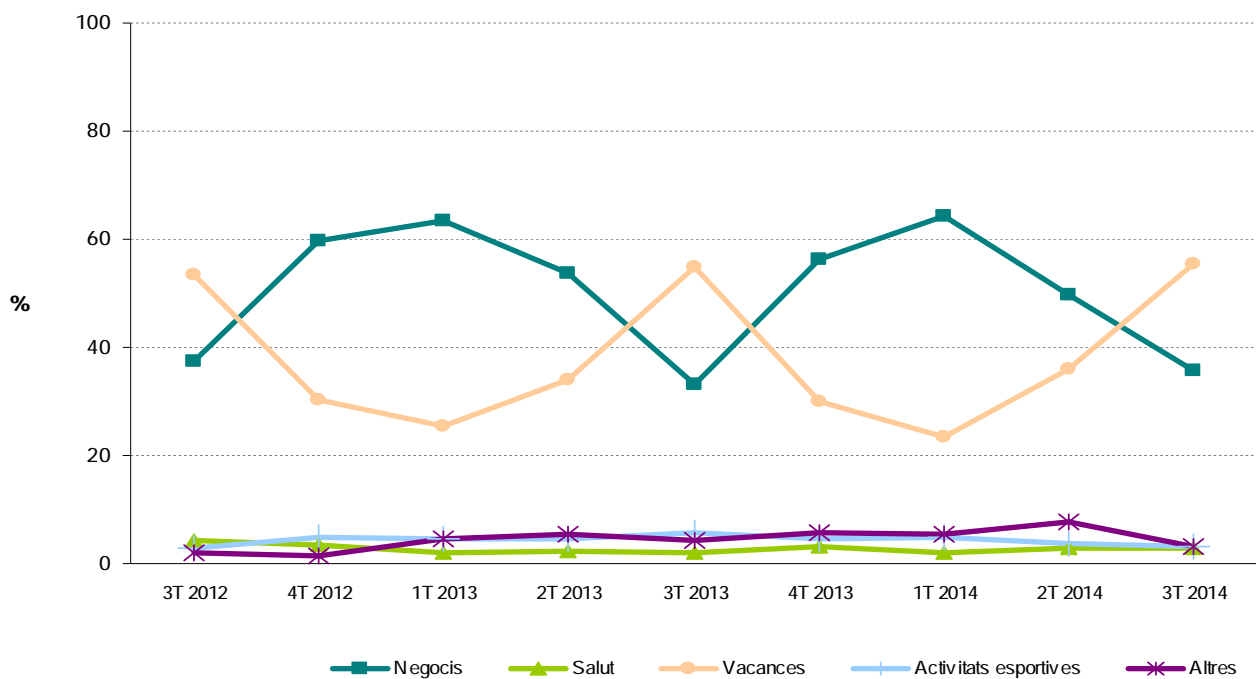
Font: Enquesta d'ocupació hotelera. Observatori de Turisme del Baix Llobregat.

Gràfic 23. Evolució de la procedència del client. Baix Llobregat. 3T2012-3T2014.



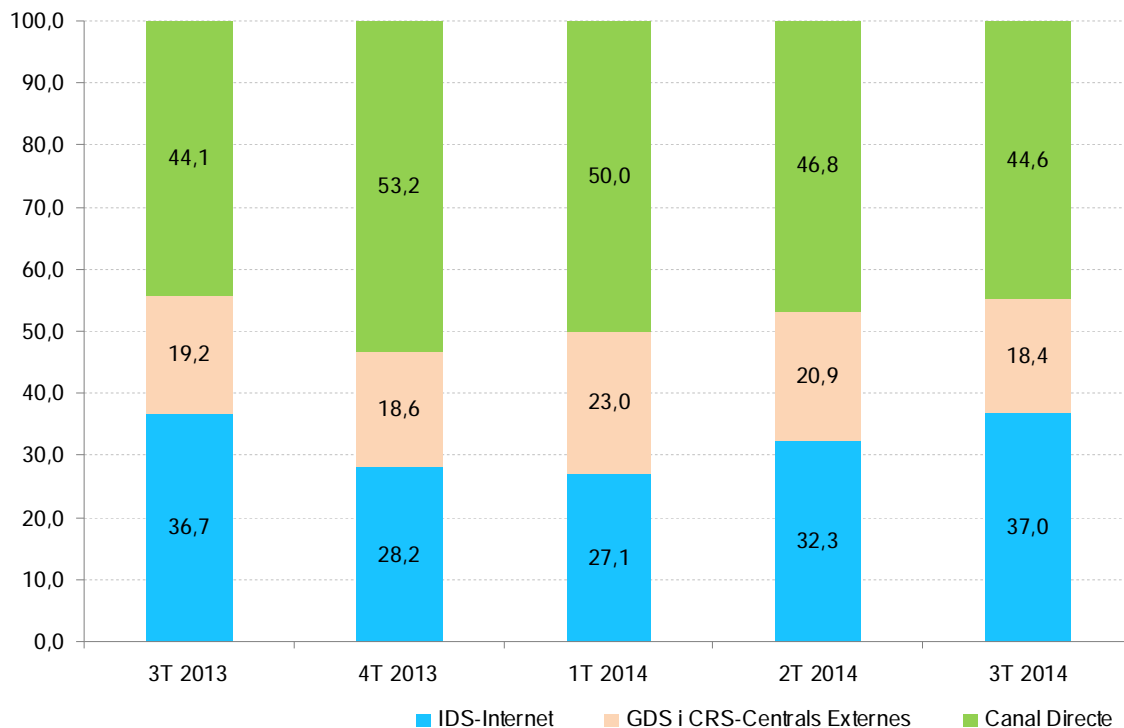
Font: Enquesta d'ocupació hotelera. Observatori de Turisme del Baix Llobregat.

Gràfic 24. Evolució motiu d'estada del client. Baix Llobregat.



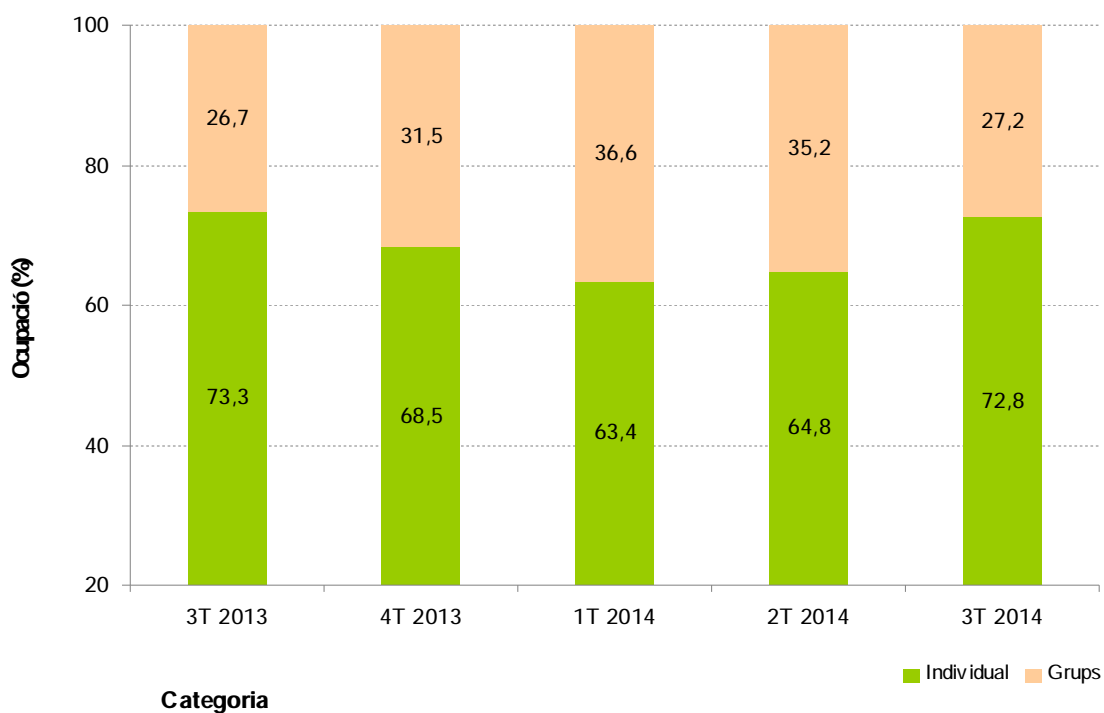
Font: Enquesta d'ocupació hotelera. Observatori de Turisme del Baix Llobregat.

Gràfic 25. Evolució canal de reserva. Baix Llobregat.



Font: Enquesta d'ocupació hotelera. Observatori de Turisme del Baix Llobregat.

Gràfic 26. Evolució segment d'ocupació. Baix Llobregat.



Font: Enquesta d'ocupació hotelera. Observatori de Turisme del Baix Llobregat.

ENQUESTA D'OCUPACIÓ HOTELERA DEL BAIX LLOBREGAT. Aspectes metodològics i estructura.

Des del mes de juny de 2008 l'Observatori de Turisme del Baix Llobregat realitza una enquesta on es recullen les dades d'ocupació hotelera de la comarca i les característiques de la mateixa. L'informe trimestral d'ocupació hotelera que a continuació us presentem es nodreix, principalment, d'aquesta enquesta.

El qüestionari agrupa en 4 blocs les preguntes destinades a l'establiment hoteler:

- Dades bàsiques, on es recull la informació bàsica de l'establiment (nom; categoria; municipi; any d'obertura; nombre d'habitacions). Aquesta informació es distingeix de les següents per no variar al llarg dels mesos (degut a les seves característiques).
- Grau, tipus d'ocupació, canal de reserves, segment de l'ocupació i tarifes per tal de conèixer quines característiques té la demanda hotelera.
- Tipologia de client, on es considera la mitjana de nits d'estada, la procedència i el motiu de l'estada del client.
- Previsió d'ocupació, on es pregunta la previsió d'ocupació per al proper mes. Esquema del qüestionari d'ocupació que es tramet a tots els establiments hotelers del Baix Llobregat

QÜESTIONARI D'OCUPACIÓ D'ESTABLIMENTS HOTELERS DEL BAIX LLOBREGAT		
Dades bàsiques		
▪	Nom de l'establiment	
▪	Categoria	
▪	Municipi	
▪	Any d'obertura de l'establiment	
▪	Habitacions individuals	
▪	Habitacions dobles	
▪	Suites	
▪	Altres (especificar)	
Grau, tipus d'ocupació i tarifes		
▪	Percentatge d'ocupació d'habitacions:	
▪	Preu mig d'habitació	
▪	Canal de les reserves: IDS, GDS i Canal Directe	
▪	Segment de l'ocupació: Individus/Grups	
Tipologia de client		
▪	Mitjana de nits d'estada	
▪	Procedència	
	<i>Espanya</i>	<i>Estranger</i>
	Especificar CCAA	Especificar Estat
▪	Motiu de l'estada	
	- Negocis	
	- Salut	
	- Vacances	
	- Esdeveniments específics	
Previsió d'ocupació		
▪	Previsió d'ocupació d'habitacions per al proper mes	

ENQUESTA D'OCUPACIÓ HOTELERA DEL BAIX LLOBREGAT. Participació.

El grau de significació de les dades presentades en aquest informe respon en gran mesura a la participació del conjunt d'establiments hotelers i a la informació facilitada. El nombre d'hotels ubicats a la comarca i inclosos a la base de dades de l'enquesta és de 53. Tot i així, donat que el fet de respondre el qüestionari és totalment voluntari per part de cada entitat, la participació en l'enquesta no ha estat de la totalitat d'establiments.

Taula 5. Participació dels establiments hotelers en l'enquesta d'ocupació. 3T2014.

Total Baix Llobregat					
	Total				31
	%				58,5%
Segons categoria		1 i 2*	3*	4 i 5*	
	Total	8	10	13	
	% sobre el total de cada categoria	50,0%	55,6%	72,2%	
Segons zona territorial		Zona			
		Zona Nord	Centre	Zona Delta	
	Total	4	12	15	
	% sobre el total de cada zona	50,0%	80,0%	50,0%	

Font: Enquesta d'ocupació hotelera. Observatori de Turisme del Baix Llobregat.

Taula 6. Establiments que han participat en l'enquesta del 3T2014.

Abba Garden (Esplugues de Llobregat)	Husa Via Barcelona (Sant Joan Despí)
AC Gavà Mar (Gavà)	Ibis Barcelona Aeropuerto Viladecans (Viladecans)
Bcn Events, SB hotels (Castelldefels)	Ibis Sant Andreu (Sant Andreu de la Barca)
Bel Air (Castelldefels)	Ibis Castelldefels (Castelldefels)
Best Western Mediterráneo (Castelldefels)	Ibis Fira de Cornellà (Cornellà de Llobregat)
Blauet (El Prat de Llobregat)	Ibis Molins de Rei (Molins de Rei)
Esplugues (Esplugues de Llobregat)	Montserrat Hotel & Training Center (Collbató)
Golf Can Rafel (Cervelló)	Luna (Castelldefels)
GH Rey Don Jaime (Castelldefels)	NH Cornellà (Cornellà de Llobregat)
Hesperia Sant Just (Sant Just Desvern)	NH Porta de Barcelona (Sant Just Desvern)
Holiday Inn Express (Molins de Rei)	NH Sant Boi de Llobregat (Sant Boi de Llobregat)
Hotel Campanile Barcelona Sur-Cornellà (Cornellà de Llobregat)	Novotel Barcelona Cornellà (Cornellà de Llobregat)
Hotel Canal Olímpic (Castelldefels)	Novotel Barcelona Sant Joan Despí (Sant Joan Despí)
Hotel Front Air Congress (Sant Boi de Llobregat)	Restaurant El Castell (Sant Boi de Llobregat)
Hotel Pitort (Castelldefels)	Sidorme Viladecans (Viladecans)
Husa Barcelona Golf (Sant Esteve Sesrovires)	

Amb la col·laboració de: