

L'ocupació en establiments hotelers i apartaments

BAIX LLOBREGAT – 2016

Dades de l'enquesta d'ocupació hotelera de l'Observatori de Turisme del Baix Llobregat.

Dades destacades

OCUPACIÓ

Augmenta l'ocupació en els establiments hotelers i apartaments.

L'ocupació hotelera del 2016 és del 73,3%, en el 2015, era del 68,8%.

Els mesos de febrer, juliol, abril i setembre són els que experimenten un major creixement de l'ocupació.

L'ocupació dels apartaments del 2016 supera el 66%, en el 2015 era del 62%.

TARIFES

Augmenta la mitjana tarifària en els establiments hotelers i en els apartaments.

El preu mig d'una habitació doble en un establiment hotelier en el 2016 al Baix Llobregat és de 65 euros.

78 euros és el preu mig observat en els apartaments del Baix Llobregat aquest any.

MOTIU DE L'OCUPACIÓ

2016 és l'any que registra **més clients que venen per vacances i per activitats esportives**. Augmenta el pes del motiu negocis en l'estada als hotels del Baix Llobregat.

El 52% del total de les estades als establiments hotelers es produeixen per negocis i el 37% per vacances.

El 52% del total de les estades als apartaments es produeixen per vacances i el 33% per negocis.

Respecte l'any anterior, augmenten les estades per negocis, salut i esports en els establiments hotelers. En els apartaments augmenten les estades per vacances i esports.

PROCEDÈNCIA

S'igualen les procedències en els hotels del Baix Llobregat (53% del total dels clients són espanyols).

Continua el predomini del client estranger en els apartaments del Baix Llobregat (66% del total dels clients).

Els clients del mercat nacional provenen majoritàriament de Catalunya, Madrid i Andalusia. Respecte l'any anterior destaca l'augment galleg, canari, navarrès i madrileny en els hotels i del client català en els apartaments de la comarca.

Els clients provinents del mercat internacional són principalment de França, Regne Unit i Alemanya. Respecte el 2015 destaca l'increment del client francès, belga i suís en els establiments hotelers i l'alemany i escandinau en els apartaments.

CANAL DE RESERVA

Augmenta el pes de les reserves online externes en els hotels i apartaments de la comarca.

El canal de reserva directe, incloent web pròpia, és el predominant en els establiments hotelers (43% del total de reserves) i apartaments (49%).

La reserva externa online (35% en els hotels i 34% en els apartaments) i les centrals externes (23% en els hotels i 17% en els apartaments) són els altres canals de reserva presents a la comarca.

SEGMENT DE L'OCUPACIÓ

El client individual és el principal segment d'ocupació en els hotels (67%) i apartaments (92%) del Baix Llobregat.

Augmenta l'ocupació dels clients individuals en hotels (+ 0,9pp) i especialment en apartaments (+6,5pp).

Evolució i trets de l'ocupació dels establiments hotelers

A l'hora de mesurar l'ocupació dels hotels de la comarca s'analitza l'evolució de l'ocupació segons categoria i segons en quina zona territorial estiguin ubicats els establiments hotelers.

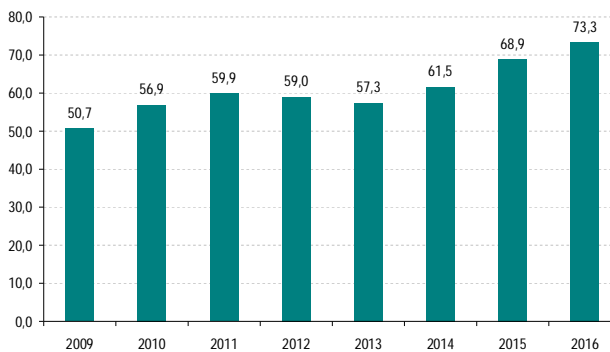
OCUPACIÓ

L'ocupació hotelera en el 2016 va ser del 73,3%, en el 2015 era del 68,8%. En onze dels dotze mesos de l'any, l'ocupació del 2016 supera l'observada en els 2 anys anteriors. Els mesos de juliol, agost i setembre són els de major ocupació. Els mesos de febrer (amb un creixement superior a 10 punts percentuals), abril i octubre són els que han experimentat un major augment de l'ocupació.

En tots els mesos de l'any, els establiments d'1 i 2 estrelles són els que presenten el major percentatge d'ocupació. En 7 dels 12 mesos de l'any registren més del 80% de l'ocupació.

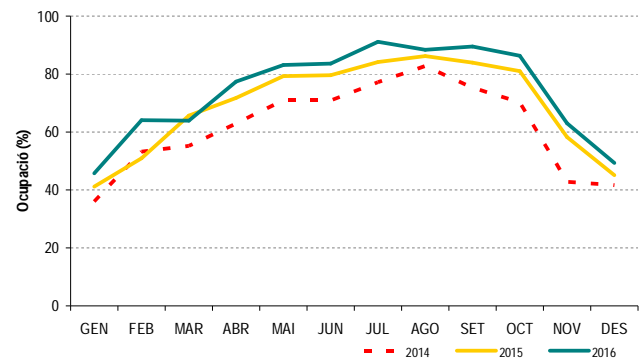
La zona Delta és la que registra els majors percentatges d'ocupació de la comarca. En 6 dels 12 mesos de l'any registren més del 80% de l'ocupació.

Evolució del percentatge d'ocupació dels darrers anys. Hotels. Baix Llobregat. (%)



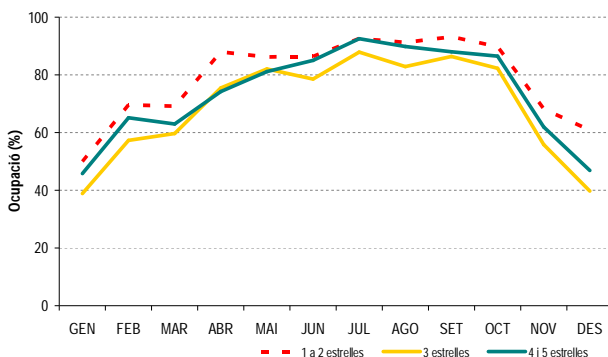
Font: Enquesta d'ocupació hotelera. Observatori de Turisme del Baix Llobregat

Evolució del percentatge d'ocupació dels darrers anys. Hotels. Baix Llobregat. (%)



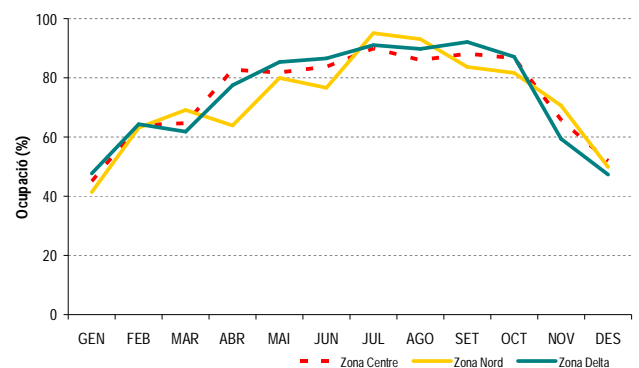
Font: Enquesta d'ocupació hotelera. Observatori de Turisme del Baix Llobregat

Evolució del percentatge d'ocupació per categoria. Hotels. Baix Llobregat. (%). 2016



Font: Enquesta d'ocupació hotelera. Observatori de Turisme del Baix Llobregat

Evolució del percentatge d'ocupació per zona territorial. Hotels. Baix Llobregat. (%). 2016



Font: Enquesta d'ocupació hotelera. Observatori de Turisme del Baix Llobregat

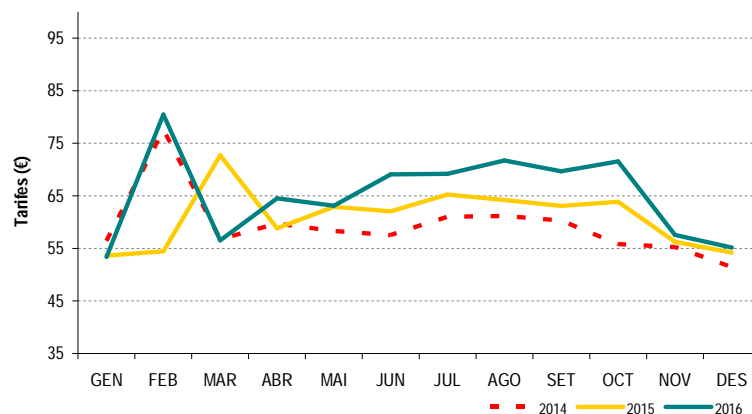
Augmenta la mitjana tarifària dels establiments hotelers del Baix Llobregat (de 61 € en el 2015 a 65 € en el 2016). El preu mitjà d'una habitació doble sense esmorzar a la comarca en el 2016 oscil·la entre els 43 i 92 euros segons categoria, zona territorial i mes de l'any.

TARIFES

Els preus més elevats es donen en els establiments hotelers de quatre estrelles arribant als 92 euros en el mes de febrer. Els preus més baixos en els establiments de categoria inferior arribant als 43 euros en el mes de gener i desembre.

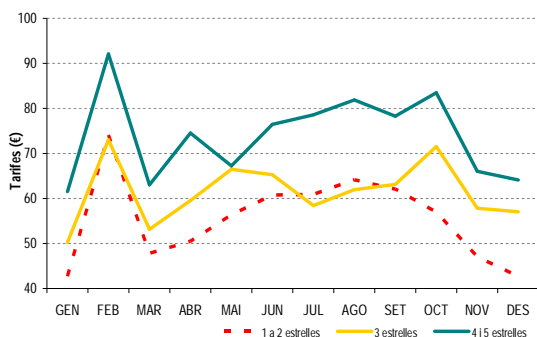
Segons zones territorials, la zona Delta és la que presenta les tarifes més altes (al febrer arriba als 90 euros). Les tarifes més baixes es registren a la zona Centre en el mes de març (52 euros).

Evolució de les tarifes dels darrers anys. Hotels. Baix Llobregat. (%)



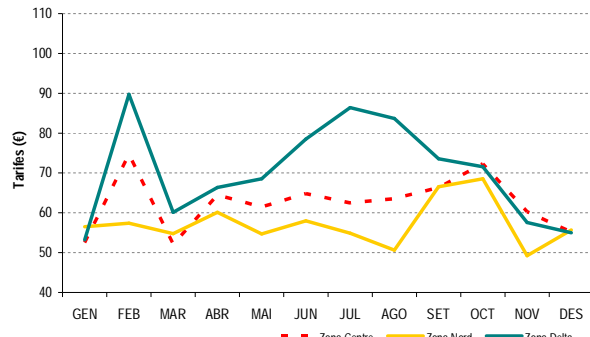
Font: Enquesta d'ocupació hotelera. Observatori de Turisme del Baix Llobregat

Evolució de les tarifes per categoria. Hotels. Baix Llobregat. (%). 2016.



Font: Enquesta d'ocupació hotelera. Observatori de Turisme del Baix Llobregat

Evolució de les tarifes per zona territorial. Hotels. Baix Llobregat. (%). 2016.



Font: Enquesta d'ocupació hotelera. Observatori de Turisme del Baix Llobregat

NITS D'ESTADA

La mitjana de nits d'estada de les persones allotjades als establiments hotelers del Baix Llobregat en el 2016 és de més de 2 nits. Els establiments de 3 estrelles presenten una mitjana de nits d'estada superior.

La zona Nord presenta la mitjana de nits d'estada superior, la zona Delta, en canvi, presenta la menor mitjana de nits d'estada del conjunt de la comarca.

PROCEDÈNCIA

S'igualen les procedències espanyoles i estrangeres en els hotels de la comarca. El pes dels clients espanyols, en el 2016 suposen el 52,6% total de clients dels hotels del Baix Llobregat. Catalunya (32,6%), Madrid (16%), València (10,2%), Andalusia (7,2%) i País Basc (6,4%) són les principals procedències del mercat domèstic. Respecte l'any anterior disminueix en més de 3 punts el client català.

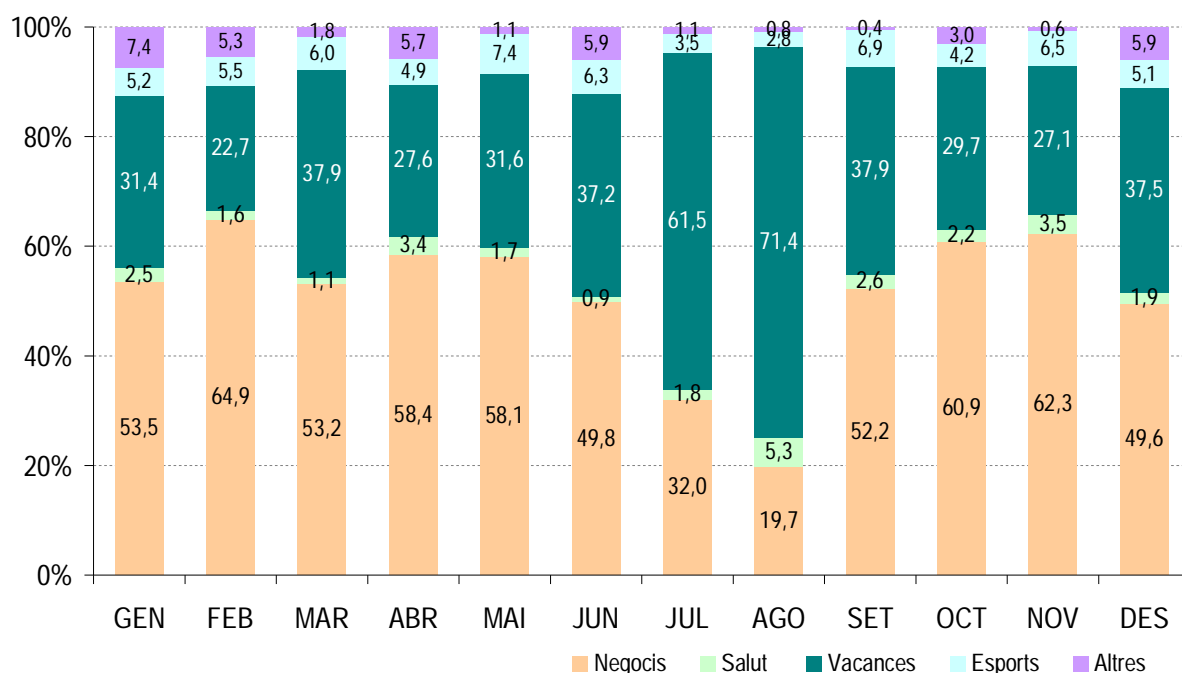
El 47,4% del total de clients del Baix Llobregat és estranger. Aquests provenen principalment de França (el 20,1% dels clients estrangers), Regne Unit (11,6%), Alemanya (10,2%), Itàlia (7,7%) i Estats Units (5,9%). El client francès, belga i suís són les procedències internacionals que més creixen a la comarca.

MOTIU D'ESTADA

Augmenta el pes del motiu negocis en l'estada als hotels del Baix Llobregat.

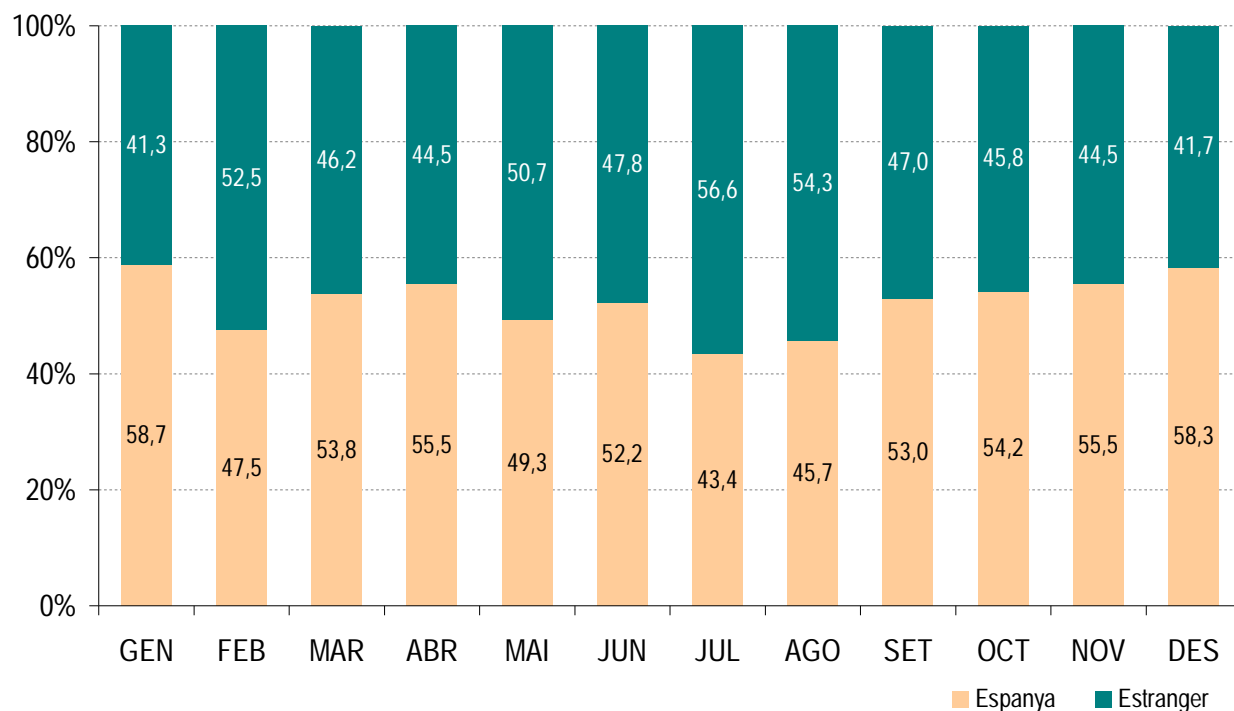
El 52% del total de les estades es produeixen per negocis i el 37% per vacances. Les activitats esportives (5%), els esdeveniments concrets (reunions familiars, trobades..) (3%), o salut (2%) són els altres dels motius principals en la pernoctació als establiments hotelers.

Motiu de l'estada. Hotels. Baix Llobregat. (%). 2016.



Font: Enquesta d'ocupació hotelera. Observatori de Turisme del Baix Llobregat

Evolució de la procedència de la clientela. Hotels. Baix Llobregat. (%). 2016.



Font: Enquesta d'ocupació hotelera. Observatori de Turisme del Baix Llobregat

Principals procedències dels clients. Hotels. Baix Llobregat. 2016.

Espanya			Estranger		
52,6%			47,4%		
Total Espanya	100,0%	Variació 2015	Total Estranger	100,0%	Variació 2015
Catalunya	32,6%	-3,7%	França	20,1%	0,5%
Madrid	16,0%	0,6%	Regne Unit	11,6%	0,1%
València	10,2%	-0,7%	Alemanya	10,2%	-0,7%
Andalusia	7,2%	0,5%	Itàlia	7,7%	-0,2%
País Basc	6,4%	-1,7%	Estats Units	5,9%	-0,6%
Galícia	3,5%	0,9%	Portugal	4,1%	0,2%
Aragó	3,3%	0,5%	Paisos-Baixos	3,9%	-0,1%
Castella Lleó	3,1%	0,5%	Escandinàvia	3,6%	0,4%
Castella la Manxa	2,7%	0,4%	Xina	3,1%	0,0%
Balears	2,6%	0,2%	Bèlgica	2,8%	0,5%
Navarra	2,3%	0,6%	Rússia	2,2%	-0,4%
Canàries	2,2%	0,7%	Irlanda	1,8%	0,0%
Múrcia	2,1%	0,3%	Suïssa	1,8%	0,5%
Astúries	1,6%	0,0%	Japó	1,8%	0,2%
Cantàbria	1,5%	0,3%	Andorra	1,0%	0,3%
Altres	2,8%	0,6%	Altres	18,4%	-0,5%

Font: Enquesta d'ocupació hotelera. Observatori de Turisme del Baix Llobregat

Variació en punts percentuals

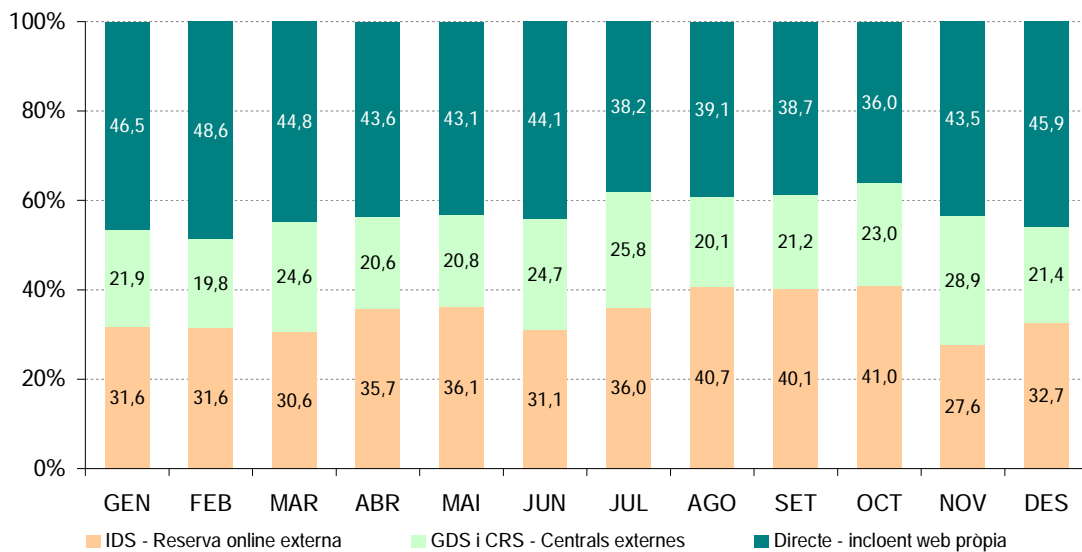
CANAL DE RESERVA

El canal directe, incloent web pròpia, és el principal canal de reserva als establiments hotelers de la comarca (43% del total de reserves). La reserva online externa (35%) i les centrals externes (amb el 23% del total de reserves realitzades) són els altres canals de reserva presents a la comarca.

SEGMENT D'OCCUPACIÓ

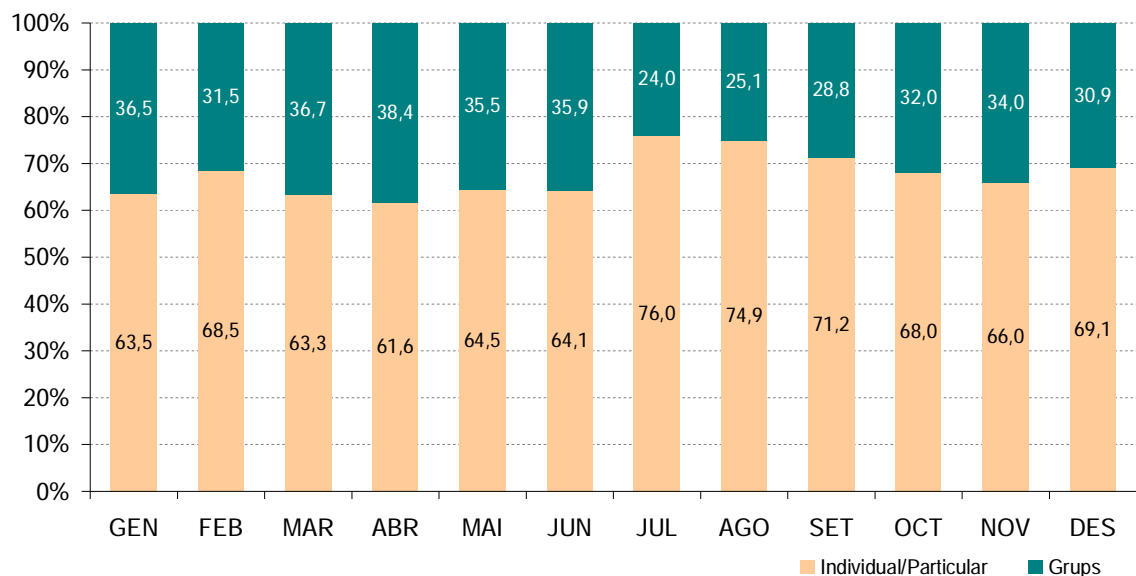
El segment individual és el principal segment d'ocupació del Baix Llobregat (el 67% de les ocupacions eren particulars). Els grups representen el 33% del total de l'ocupació hotelera.

Canal de reserva. Hotels. Baix Llobregat. (%). 2016.



Font: Enquesta d'ocupació hotelera. Observatori de Turisme del Baix Llobregat

Segment d'ocupació. Hotels. Baix Llobregat. (%). 2016.



Font: Enquesta d'ocupació hotelera. Observatori de Turisme del Baix Llobregat

Evolució i trets de l'ocupació dels apartaments

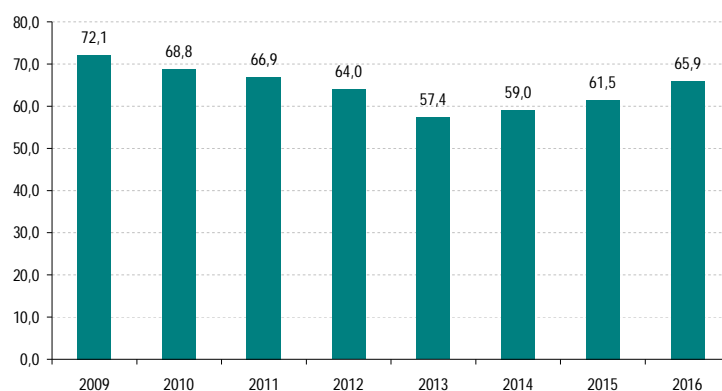
Augmenta l'ocupació observada en els apartaments (del 62% en el 2015 a 66% en el 2016). El creixement de l'ocupació es registra en tots els mesos de l'any a excepció de març, gener i desembre.

OCUPACIÓ

Els mesos d'agost, juny i octubre són els de major ocupació. En el mes de juny es registra el 88% d'ocupació en els apartaments del Baix Llobregat.

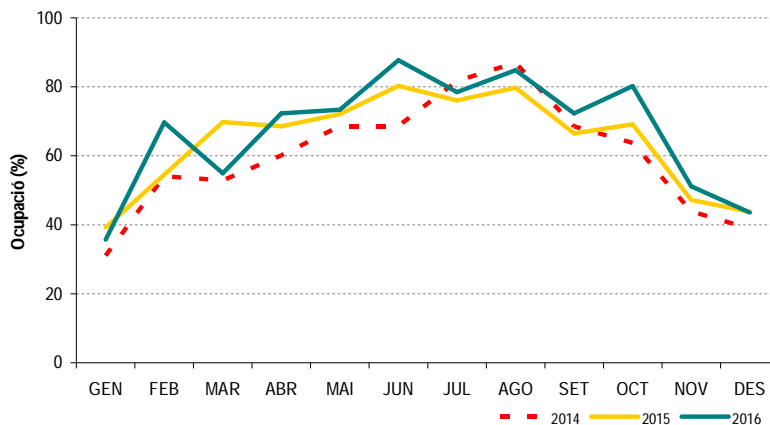
Gener és el mes amb menor ocupació (no registra més del 35% de l'ocupació en els apartaments del Baix Llobregat).

Evolució del percentatge d'ocupació dels darrers anys. Apartaments. Baix Llobregat. (%)



Font: Enquesta d'ocupació hotelera. Observatori de Turisme del Baix Llobregat

Evolució del percentatge d'ocupació dels darrers anys. Apartaments. Baix Llobregat. (%)



Font: Enquesta d'ocupació hotelera. Observatori de Turisme del Baix Llobregat

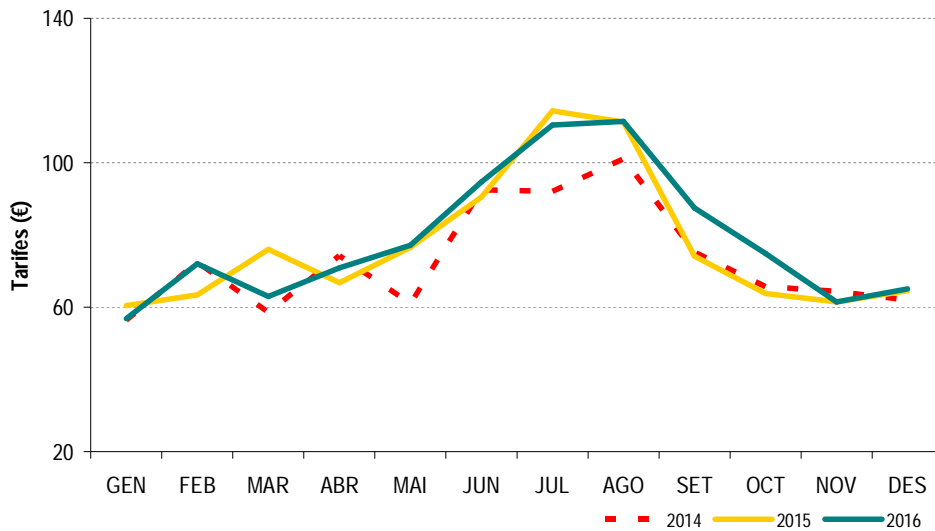
78 euros és la tarifa mitjana d'una nit d'estada en els apartaments del Baix Llobregat en el 2016.

TARIFES

Els mesos de juliol i agost són els que registren una tarifa superior (111 i 112 euros respectivament), gener i novembre registren la tarifa més baixa (57 i 61 euros).

En 9 dels 12 mesos de l'any creix, respecte el 2015, el preu mig d'una nit d'estada. En la mitjana de l'any la tarifa també augmenta.

Evolució de les tarifes dels darrers anys. Apartaments. Baix Llobregat. (%)



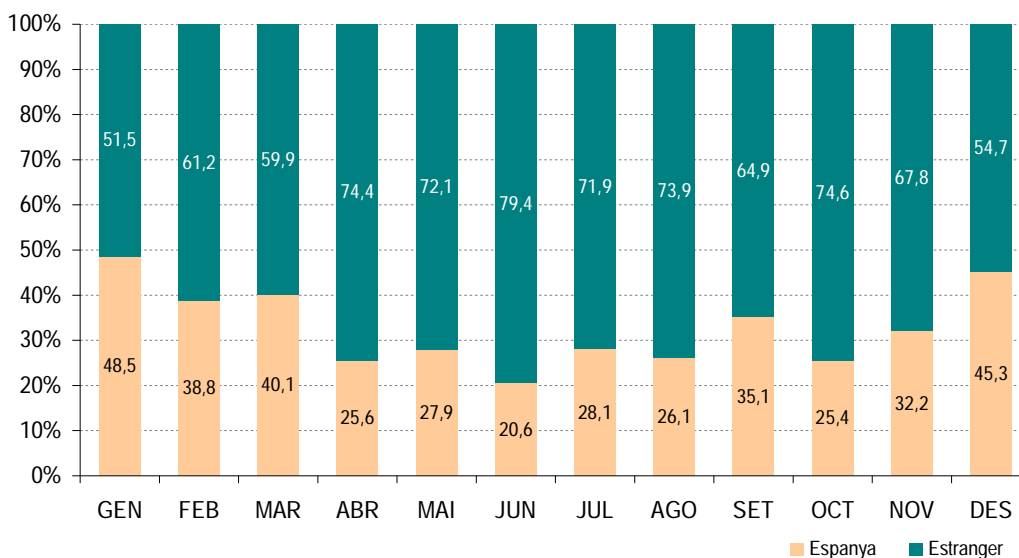
Font: Enquesta d'ocupació hotelera. Observatori de Turisme del Baix Llobregat

La majoria dels clients dels apartaments del Baix Llobregat provenen de l'estranger (representa el 66,5% del total dels clients). Alemanya (16%), França (13,6%), Regne Unit (11,1%), Escandinàvia (7,1%) i Rússia (6,6% del total de clients provinents del mercat internacional) són les principals procedències. Respecte al 2015, cal destacar l'increment del pes del client alemany i escandinau.

PROCEDÈNCIA

El 33,5% dels clients dels apartaments del Baix Llobregat en el 2016 provenien del mercat estatal. Catalunya (45% del total del mercat espanyol), Madrid (21%), Andalusia (6%), Galícia (5%), València (5%) i País Basc (4%) són les principals procedències. El pes del client català augmenta en 7 punts percentuals respecte l'any anterior.

Evolució de la procedència de la clientela. Apartaments. Baix Llobregat. (%). 2016.



Font: Enquesta d'ocupació hotelera. Observatori de Turisme del Baix Llobregat

Principals procedències dels clients. Apartaments. Baix Llobregat. 2016.

Espanya			Estranger		
33,5%			66,5%		
		Variació 2015			Variació 2015
Total Espanya	100,0%		Total Estranger	100,0%	
Catalunya	45,2%	7,1%	Alemanya	16,0%	2,5%
Madrid	20,9%	-3,0%	França	13,6%	-2,7%
Andalusia	5,6%	0,7%	Regne Unit	11,1%	0,8%
Galícia	5,3%	0,9%	Escandinàvia	7,1%	1,9%
València	4,8%	-2,7%	Rússia	6,6%	-2,3%
País Basc	4,4%	-3,0%	Itàlia	6,0%	1,2%
Castella Lleó	2,3%	-1,3%	Països Baixos	2,7%	0,1%
Castella la Manxa	2,0%	1,5%	Estats Units	2,6%	0,9%
Cantàbria	1,8%	0,7%	Irlanda	1,9%	1,2%
Aragó	1,5%	-0,1%	Portugal	1,9%	0,8%
Múrcia	1,3%	0,8%	Bèlgica	1,8%	-0,2%
Navarra	1,1%	-0,8%	Suïssa	1,4%	0,1%
Canàries	1,1%	-0,7%	Xina	1,0%	0,1%
Rioja	0,8%	0,7%	Andorra	0,3%	0,2%
Balears	0,8%	0,1%	Japó	0,2%	0,0%
Altres	1,2%	-1,0%	Altres	25,7%	-4,6%

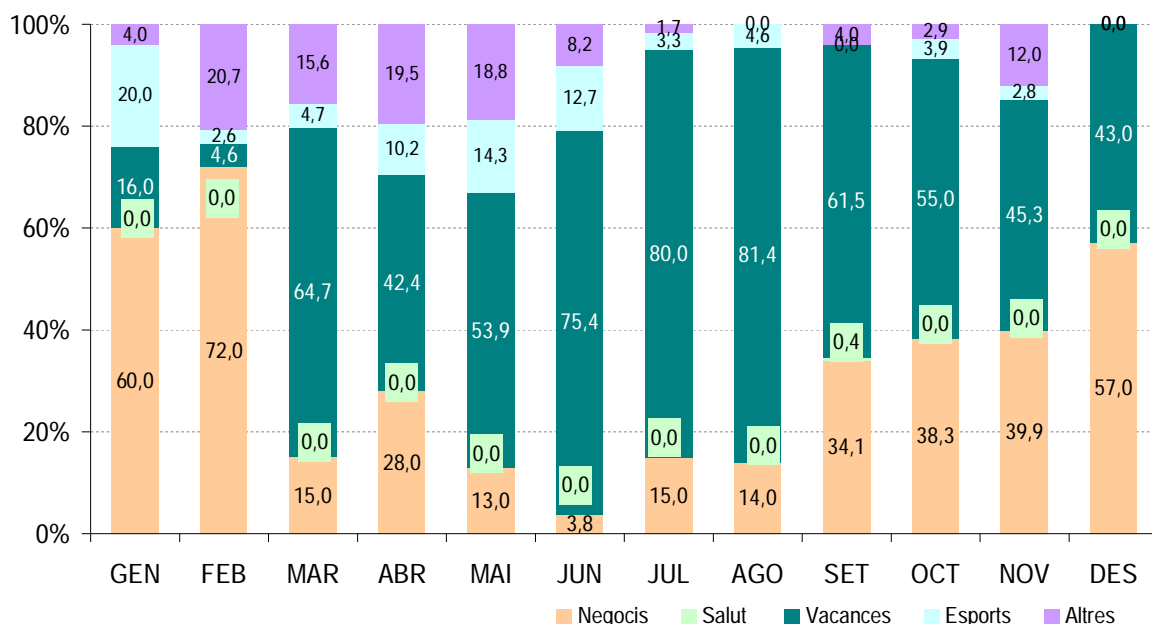
Font: Enquesta d'ocupació hotelera. Observatori de Turisme del Baix Llobregat

Variació en punts percentuals

MOTIU DE L'ESTADA

Vacances (52%) és el principal motiu d'estada als apartaments de la comarca. Negocis amb un 33% del total de l'ocupació als apartaments, esdeveniments específics (9%), activitats esportives (6%) són els altres motius d'estada presents al Baix Llobregat.

Motiu de l'estada. Apartaments. Baix Llobregat. (%). 2016.



Font: Enquesta d'ocupació hotelera. Observatori de Turisme del Baix Llobregat

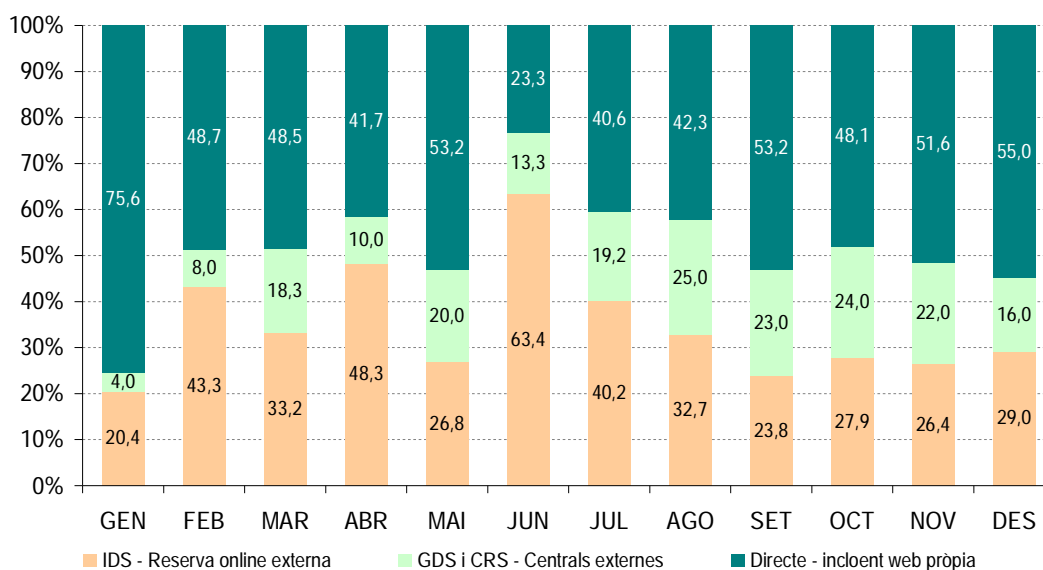
CANAL DE RESERVA

El canal de reserva directe, incloent web pròpia, és el principal canal de reserva entre els apartaments (49% del total de les reserves). Les reserves online externes (34%) i les reserves mitjançant central externes (17%) són els altres canals de reserva presents en l'ocupació de 2016.

SEGMENT D'OCCUPACIÓ

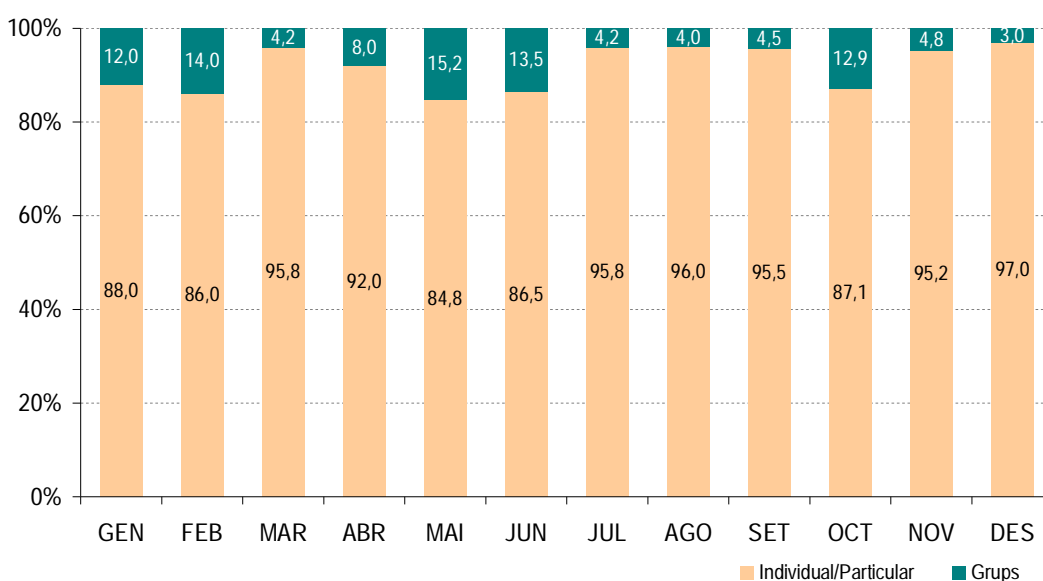
El principal segment d'ocupació ha estat l'individual, representant el 92% del total de l'ocupació. Els grups van representar el 8% del total de l'ocupació. El mes de maig va registrar el major percentatge de grups, representant el 15% de l'ocupació.

Canal de reserva. Apartaments. Baix Llobregat. (%). 2016.



Font: Enquesta d'ocupació hotelera. Observatori de Turisme del Baix Llobregat

Segment d'ocupació. Apartaments. Baix Llobregat. (%). 2016.



Font: Enquesta d'ocupació hotelera. Observatori de Turisme del Baix Llobregat

ANOTACIONS METODOLÒGIQUES

En aquesta nota informativa es presenten els principals resultats de l'enquesta d'ocupació que realitza l'Observatori de Turisme del Baix Llobregat. L'EOH es realitza des del mes de juny de 2008 dirigida als establiments hotelers i apartaments de la comarca.

La significació de les dades presentades en aquesta nota respon en gran mesura a la participació del conjunt d'establiments i a la informació facilitada.

Fitxa tècnica qüestionari d'ocupació hotelera, Observatori Comarcal del Baix Llobregat

Univers: establiments hotelers (56) i apartaments (20) de la comarca.		
Participació: Establiments hotelers i apartaments que han respost al qüestionari d'ocupació de l'Observatori de Turisme del Baix Llobregat		
HOTELS	36 de 56 (64,3%)	
	Per zona territorial	
	Zona Centre	61,3%
	Zona Delta	80,0%
	Zona Nord	50,0%
	Per categoria	
	1 i 2 estrelles	55,0%
	3 estrelles	62,5%
	4 estrelles	75,0%
APARTAMENTS	7 de 20 (35,0%)	

Amb la col·laboració de: